

Pour toute information, contactez:

Nathalie Rousset
rousset@itavi.asso.fr
02 30 62 00 09

Marion Pertusa,
pertusa@itavi.asso.fr
05 58 85 45 54

Joanna litt,
litt@itavi.asso.fr
05 58 85 44 12



Promouvoir les bonnes pratiques, sensibiliser aux risques liés à l'antibiorésistance et à la nécessité de préserver les antibiotiques

Enjeux

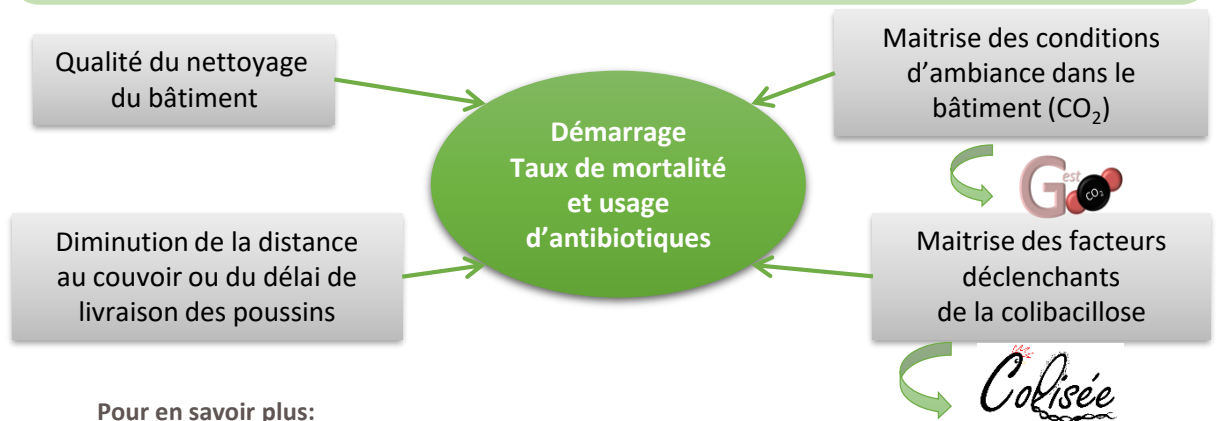
- Cibler les messages sur les moyens de maîtrise des risques sanitaires en fonction des périodes à risque
- Mettre à disposition des outils de formation et de sensibilisation
- Mieux prendre en compte les facteurs humains dans l'accompagnement vers la démédication

Actions



La maîtrise du démarrage est cruciale pour le développement des poussins, et leur état de santé pendant la première semaine de vie influence les performances du lot. Une enquête a été réalisée dans 50 élevages en Bretagne (1 lot par élevage) de 5 organisations de production visités entre avril 2015 et avril 2016

Les facteurs de risque associés à une plus forte mortalité dans les 10 premiers jours et une utilisation d'antibiotiques plus importante sur cette période, ont été étudiés. Des propositions de mesures préventives ciblées ont été mises en lumière sur cette période critique.



Pour en savoir plus:



Rousset, et al. 2017. Conditions de démarrage des poulets de chair influençant l'utilisation d'antibiotiques et le taux de mortalité dans les 10 premiers jours. Douzièmes Journées de la Recherche Avicole et Palmipèdes à Foie Gras, Tours, 05 et 06 avril 2017



La filière palmipède dispose de peu d'information relatives aux usages d'antibiotiques, ainsi que sur les pratiques à risques permettant de réduire ces utilisations. 70 élevages en filière longue, tirés au sort, ont été enquêtés dans les principaux bassins de production d'avril à juin 2015.

Trois profils d'éleveurs ont été identifiés correspondant à des usages d'antibiotiques différents :

1. **Éleveurs n'ayant pas eu recours aux antibiotiques:** application rigoureuse des mesures de biosécurité, bonne qualité d'eau
2. **Élevages ayant traité au moment du transfert:** nombre d'animaux important, application moins rigoureuse des mesures de biosécurité, qualité d'eau moindre
3. **Élevages ayant traité au démarrage:** desserrage tardif et dans de petits bâtiments sans sas, moins de vaccination, qualité du nettoyage du bâtiment moindre

L'application plus rigoureuse des mesures de biosécurité est une priorité d'action de la filière, ce qui devrait permettre une diminution de l'utilisation d'antibiotiques.

Pour en savoir plus:



Litt, et al. 2017. Réduire l'usage des antibiotiques dans la filière palmipèdes gras: quels usages et quels facteurs de risques? Douzièmes Journées de la Recherche Avicole et Palmipèdes à Foie Gras, Tours, 05 et 06 avril 2017

Partenaires



Financeurs



Partenaires



Financeurs





La **promotion des bonnes pratiques d'élevage** de volailles, et la **sensibilisation des équipes techniques** et des **éleveurs aux risques liés à l'antibiorésistance** et à la **nécessité de préserver l'efficacité des antibiotiques** est essentielle.

Un outil de formation destiné à des formateurs vétérinaires, clé en main, a été créé sous forme de kit pédagogique (diaporama, livret pédagogique, plaquettes techniques).

Pour en savoir plus:

- <http://www.itavi.asso.fr/content/5-plaquettes-rassemblees-sous-forme-de-livret-pour-sensibiliser-les-equipes-techniques-et>
- <http://www.itavi.asso.fr/content/livret-pedagogique-pour-formateur>



Un ensemble de fiches pédagogiques ont été rédigées pour aider les éleveurs à élaborer **leur plan de biosécurité**. Ces fiches sont déclinées par espèce et mode d'élevage, et constituent la base des Guides de Bonnes Pratiques d'Hygiène

Pour en savoir plus:

- <http://www.itavi.asso.fr/content/fiches-pedagogiques-influenza-aviaire>



Les approches participatives ont démontré leur capacité à permettre l'implication des acteurs dans la définition et la mise en œuvre de solutions à un problème. Les réunions participatives permettent d'agir directement sur les principaux facteurs qui conditionnent le changement technique.

Un travail d'accompagnement pour une évolution des pratiques préventives a été mené en 2016, auprès de 5 éleveurs de poulets Label Rouge, en utilisant une approche pas à pas et participative.

- Des outils de diagnostic en élevage et d'auto-évaluation de la biosécurité ont été créés.
- Des axes de progrès ont été mis en évidence : gestion du démarrage et qualité de l'eau.



NED Duck
2017

En cours

D'autres supports pédagogiques (plaquettes et vidéos) sont en construction. Ils concernent la mise en œuvre et autocontrôle des opérations de nettoyage et désinfection et la sensibilisation les équipes d'intervention extérieures aux mesures d'hygiène

En sciences sociales, le modèle **exigences-ressources** est une représentation des conditions de travail en deux catégories : **les exigences** (tout ce qui dans l'environnement de travail est source de tension) et **les ressources** (tout ce qui peut permettre de travailler convenablement ou constituer un risque d'épuisement professionnel lorsqu'elles viennent à manquer).

En cours

En se basant sur ce modèle, un projet lancé en 2016, vise à tester l'hypothèse que des **différences de perception des contraintes et des ressources** par les éleveurs de poulets de chair, **pourraient influencer leurs pratiques de prévention sanitaire et d'utilisation d'antibiotiques**. Ces connaissances seront utilisées **pour optimiser des modules de formation existants**

PsychoATB
2016-2018

Perspectives

Améliorer l'observance dans le temps de l'application des mesures de biosécurité par les éleveurs, en testant des approches participatives

Partenaires



Financeurs



Partenaires



Financeurs



Partenaires



Financeurs



Partenaires



Financeurs

