

INDICATEURS DE COÛTS ET DE PRIX DANS LE SECTEUR DE LA VOLAILLE

1. ÉVOLUTION DE L'INDICE ITAVI DEPUIS 2014

Les indices ITAVI reflètent le coût optimisé des matières premières entrant dans différentes formules d'aliments pour volailles. Ce coût inclut les matières premières hors premix et les coûts de transport jusqu'à une usine fictive située en Ile-et-Vilaine. Il n'inclut pas les coûts de fabrication, de distribution et la marge du fabricant.

Pour intégrer les évolutions de la génétique, de la connaissance des matières premières et des besoins nutritionnels des animaux, les modalités de calcul de l'indice ont été revues à partir de mai 2016. Janvier 2014 a été retenu comme nouveau contexte économique de référence, c'est-à-dire comme nouvelle base 100.

Ces indices de coût matière première sont mis en ligne chaque début de mois sur le site internet de l'ITAVI : www.itavi.asso.fr/content/les-indices-itavi

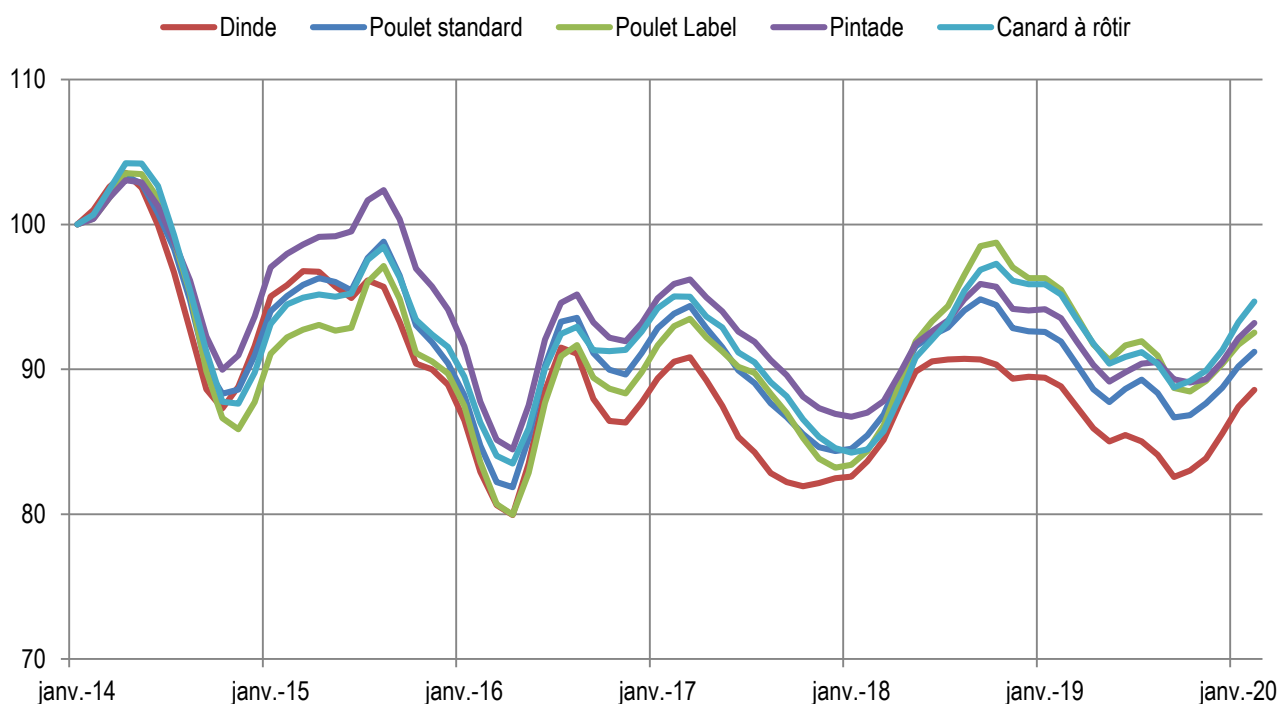
Tableau 1.1. Indices ITAVI moyens annuels (base 100 janvier 2014)

	Poulet	Poulet label	Dinde	Pintade	Canard à rôtir
2014	96,73	96,28	96,27	97,60	97,11
2015	95,07	92,83	94,11	98,56	94,80
2016	88,43	86,75	86,08	90,73	89,27
2017	89,43	89,09	85,72	91,92	90,51
2018	90,98	92,46	88,38	91,97	91,68
2019	88,94	91,59	85,51	90,66	91,52
janvier 2020	90,20	91,69	87,41	92,13	93,24
février 2020	91,20	92,53	88,58	93,20	94,68

Méthode de calcul des indices ITAVI : les prix d'un panier de 40 matières premières sont suivis mensuellement et lissés sur trois mois. Les coûts de transport sont indexés sur l'indice de transport régional publié mensuellement par le Comité National Routier. Les trois matrices : besoins nutritionnels des animaux, caractéristiques et coûts des matières premières, contraintes d'incorporation (mini-maxi) ont été revues et validées avec des professionnels de l'alimentation animale et de nouvelles matières premières ont été introduites. Ces modifications ont été utilisées afin de calculer l'indice de façon rétrospective jusqu'en janvier 2014.

En production de volailles de chair, l'aliment représente environ 65 % du coût de production du vif et le coût matière première environ 80% du coût de l'aliment soit 52% du coût du vif et environ 1/3 du coût de la volaille à la sortie de l'abattoir.

Figure 1. Évolution des indices ITAVI – base 100 en 2014



2. INDICATEURS UTILISES DANS L'ACCORD DU 3 MAI 2011

Par cet accord signé le 3 mai 2011, éleveurs, transformateurs et distributeurs s'engagent à prendre en compte « les variations excessives des prix de l'alimentation animale dans les négociations commerciales » afin de « mettre en place une plus grande fluidité dans les mécanismes de formation des prix tout au long de la filière ».

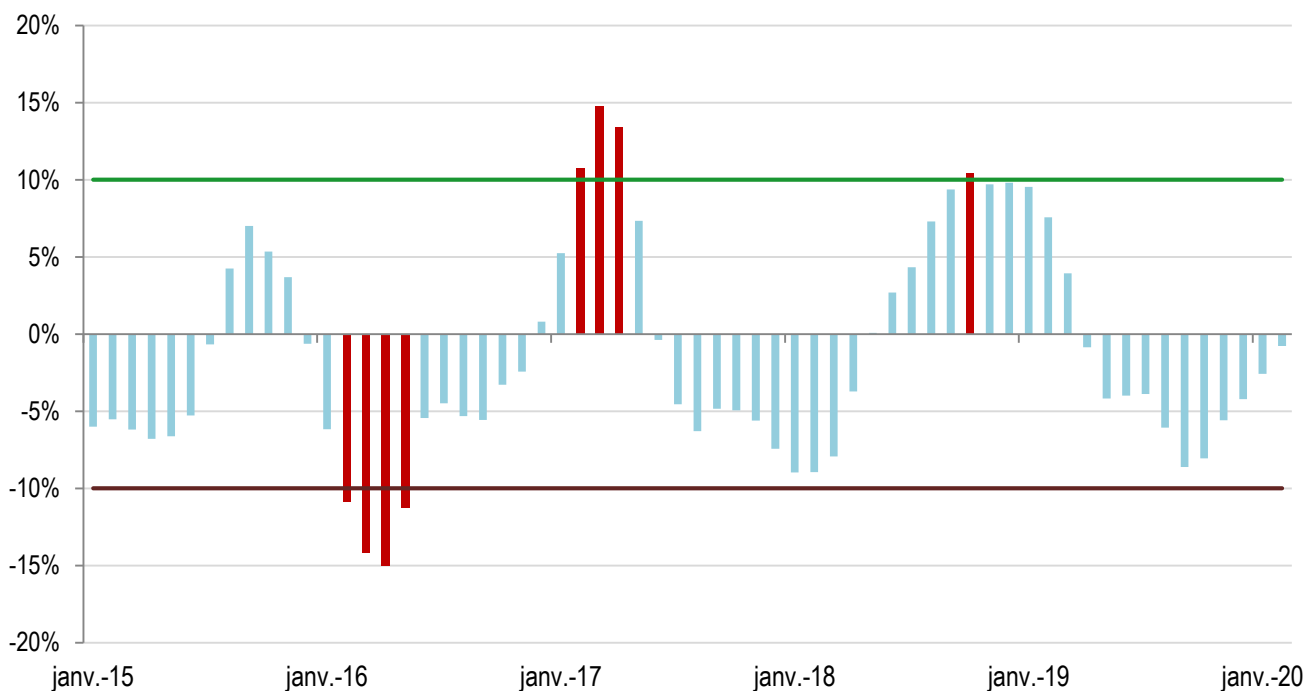
Les négociations entre parties signataires interviennent lorsque deux conditions sont réunies simultanément (source : <http://agriculture.gouv.fr/Indices-filiere-volaille>)

a. Une forte variation des prix de l'alimentation animale :

« La situation de variation excessive des prix de l'alimentation animale est constatée quand l'indice ITAVI calculé sur la base de janvier 2006 franchit pendant 3 mois consécutifs des paliers de plus ou moins 10 % par rapport au même mois de l'année précédente ».

Sur l'année 2018, les indices suivent une tendance globalement haussière jusqu'en octobre 2018, puis se replient graduellement à partir de novembre jusqu'en octobre 2019 où ils repartent à la hausse. **En février 2020, l'indice poulet standard progresse par rapport au mois précédent (+ 1,1 %) et se rapproche de son niveau de l'année précédente (- 0,8 % fév. 2020 / fév. 2019). L'indice ITAVI « poulet standard » se situe donc dans le tunnel de +/- 10 % en février 2020.**

Figure 2. Évolution de l'indice mensuel ITAVI poulet standard : variations mensuelles par rapport au même mois de l'année précédente.



b. Une évolution excessive de la part du coût de l'alimentation dans le prix au stade sortie abattoir

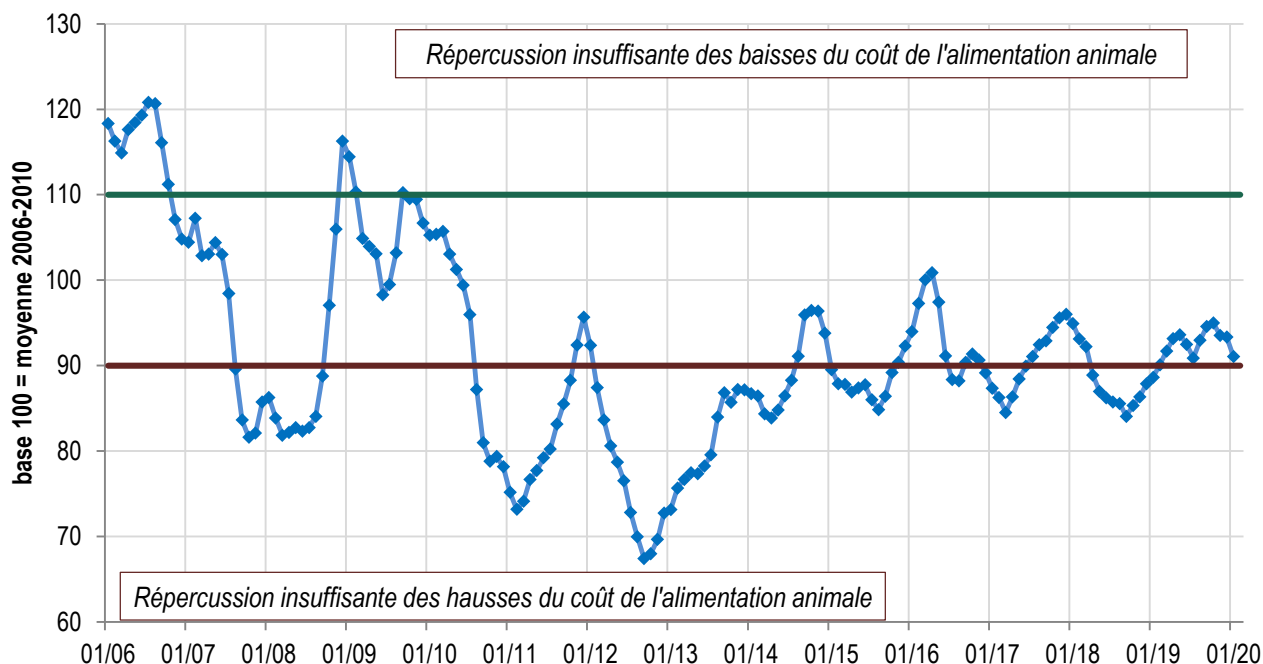
Le rapport des indices des prix au stade "sortie abattoir" et des prix de l'aliment est constitué à partir : de l'indice des prix de production de l'industrie pour la viande de poulet (INSEE) et de l'indice ITAVI pour le coût des matières premières pour l'aliment poulet standard. « La situation de variation excessive des prix des matières premières est constatée lorsque le rapport des indices se situe à plus ou moins 10% de la référence 2006-2010 ».

Figure 3. Évolution de l'indice de prix de production industrielle « viande de poulet » (source INSEE). (indice base 100 en 2010)



Après une hausse fin 2012, l'indice des prix de vente des abattoirs à leurs clients est resté globalement orienté à la baisse jusqu'à début 2017. Il tend à se stabiliser au cours de l'année 2017, repart à la baisse au premier semestre 2018 et remonte nettement après l'été. **L'IPPI s'inscrit en baisse entre février et juillet 2019 et suit une tendance à la hausse depuis. En janvier 2020, l'IPPI est toutefois en repli de 0,8 % par rapport au mois précédent.**

Figure 4. Rapport de l'indice de prix de production industrielle « viande de poulet » sur l'indice du prix des aliments poulets ITAVI. Base 100= moyenne 2006-2010. Seuil haut à 110, seuil bas à 90.



Le rapport des indices s'inscrit en hausse entre septembre 2018 et mai 2019 puis entame un repli jusqu'en juillet pour rebondir entre août et octobre. Depuis novembre 2019, le rapport des indices se replie. En janvier 2020, il s'inscrit en nette repli de 2,4 % par rapport au mois précédent pour s'établir à 91,1 mais reste dans le tunnel des +/- 10 %.

Interprétation des graphiques

Entre octobre 2018 et janvier 2019

L'indice ITAVI s'inscrit en baisse depuis octobre. L'indice INSEE des prix sortie abattoir est quant à lui en hausse sur la même période. Ainsi le rapport entre l'indice de prix sortie abattoir et l'indice ITAVI se redresse même s'il reste inférieur au seuil de 90.

Entre février et mai 2019

L'indice ITAVI se replie, tandis que l'indice INSEE des prix sortie abattoir est en hausse. Le rapport des indices dépasse le seuil des 90 et rentre dans le tunnel des +/- 10 % traduisant une amélioration de la situation pour les industries avicoles.

juin-juillet 2019

L'indice ITAVI se stabilise tandis que l'indice INSEE des prix sortie abattoir se replie. Le rapport des indices reste dans le seuil des +/- 10 % mais entame un repli.

Entre août et octobre 2019

L'indice ITAVI s'inscrit en baisse tandis que les prix sortie abattoir se redressent, ainsi le rapport des indices rebondit et reste compris dans le tunnel des +/- 10 %.

Novembre 2019 et janvier 2020

L'indice aliment ITAVI suit une progression tendancielle plus rapide que celle de l'indice IPPI. Le rapport des indices se replie et reste compris dans le tunnel des +/- 10 %