

PERFORMANCES TECHNIQUES ET RÉSULTATS ECONOMIQUES DES PRODUCTIONS AVICOLES BIOLOGIQUES ET SOUS LABEL ROUGE EN 2015



Contenu

Contenu	2
Méthodologie	3
1) Les performances techniques moyennes	3
2) Prix d'aliment.....	3
3) Prix de poussin.....	4
4) Prix de reprise.....	4
5) Marge poussin aliment.....	5
6) Charges variables (hors poussin et aliment).....	5
7) Charges fixes affectables et annuité.....	5
8) Soldes de gestion.....	5
9) Coût de production.....	5
Représentativité de l'échantillon et taux de labellisation.....	6
Performances techniques et économiques en 2015.....	8
1) Poulet Label Rouge	8
2) Pintade Label Rouge	21
3) Poulets biologiques	23
4) Dindes Label Rouge	25
5) Chapons Label Rouge	26
6) Poulardes Label Rouge	27
Annexes	28
1) Évolution du coût de production du poulet LR (en euros courants et constants/kg vif) depuis 1990 et répartition des différents postes de charges en 2015 (euros/kg vif).....	29
2) Évolution du coût de production de la pintade LR (en euros courants et constants/kg vif) depuis 1990 et répartition des différents postes de charges en 2015 (euros/kg vif).....	29
3) Evolution du cout de production du poulet bio (en euros courants et constants/kg vif) depuis 2008 et répartition des différents postes de charges en 2015 (euros/kg vif).....	30
4) MPA en €/tête souches blanche, jaune et noire en 2015	30
5) MPA en €/bande souches blanche, jaune et noire en 2015.....	31
6) MPA en €/an souches blanche, jaune et noire en 2015.....	31

Méthodologie

Ce document présente depuis 1999 les principaux résultats d'une enquête menée chaque année conjointement entre les observatoires régionaux de l'institut technique de l'aviculture (ITAVI), le service économie de l'ITAVI, et le Syndicat National des Labels Avicoles de France (SYNALAF). Ces résultats portent sur les performances techniques et les résultats économiques en production de volailles de chair commercialisées sous Label Rouge et en production biologique.

Le questionnaire est envoyé à tous les organismes de défense et de gestion ou organisations de production (OP) françaises de volailles Label Rouge et bio.

Cette enquête a pour objectif d'établir des références technico-économiques fiables pour les différentes productions de volailles de chair Label Rouge ou biologiques, à savoir :

- Poulets Label Rouge (pour lesquels une distinction est faite selon que la souche génétique utilisée est une souche blanche, jaune ou noire)
- Pintades Label Rouge
- Poulets biologiques
- Dindes Label Rouge
- Chapons Label Rouge
- Éventuellement autres productions plus secondaires (poularde, chapon de pintade).

La collecte de ces références a deux finalités :

- Mesurer les évolutions annuelles des principaux indicateurs techniques et économiques afin d'en déduire une évolution générale de la filière
- Estimer un niveau de revenu net producteur, un coût de production et suivre leurs évolutions annuelles. Le revenu net n'est estimé que pour le poulet LR, le coût de production pour le poulet LR, le poulet bio et la pintade LR.

1) Les performances techniques moyennes

Les performances techniques présentées dans ce document sont la moyenne des performances communiquées par les OP pondérées par le nombre d'animaux labellisés par chaque OP.

Certains indicateurs sont calculés :

$GMQ \text{ (grammes/jour)} = \text{poids vif} / \text{durée d'élevage}$

$\text{Nombre de lots/an} = 365 / (\text{durée d'élevage} + \text{durée de vide sanitaire})$

$\text{Productivité/m}^2/\text{lot} = \text{poids vif} * \text{densité} * \text{viabilité}$ avec $\text{viabilité} = (1 - \text{mortalité})$

$\text{Productivité/m}^2/\text{an} = \text{productivité/m}^2/\text{lot} * \text{nombre de lots/an}$

$\text{Index de performance} = (GMQ * (1 - \text{mortalité}) * 10) / \text{indice de consommation}$

Le nombre de rotations et la productivité annuelle sont des indicateurs théoriques, car de nombreux éleveurs élèvent plusieurs espèces dans la même année, avec des durées d'élevage et des productivités par lot différentes. Le nombre de lots par an et la productivité annuelle ne sont pas calculés pour les volailles festives car les éleveurs ne réalisent en général qu'un lot par an.

2) Prix d'aliment

La production de références économiques sur des indicateurs comme le prix de l'aliment et du poussin se heurte en aviculture au caractère presque exclusivement contractuel de ces prix. De même, le prix de reprise est susceptible d'être majoré ou minoré en fonction de critères de production définis dans le contrat entre l'OP et les éleveurs. Ces prix définis par contrat sont donc propres à chaque OP et dépendent d'une stratégie d'entreprise plus que du contexte économique.

En ce qui concerne les prix d'aliment, étant donné qu'il n'existe pas de réel prix de marché, deux approches sont possibles :

- 1/ Utiliser les **prix de contrats** (négociés entre maître d'œuvre du contrat et représentant des éleveurs). Dans ce cas, le prix d'aliment utilisé est un « **prix d'achat éleveur** ». Il peut être déconnecté du réel coût de l'aliment si le maître d'œuvre, selon le contexte de prix des matières premières, décide de supporter à sa

charge (ou de bénéficier de) une partie du coût de cet intrant non répercuté à l'éleveur. Ce prix, communiqué par les organisations de production, a été utilisé pour cette enquête jusqu'en 2010.

- 2/ Utiliser une **estimation du coût de production de ces intrants**. Le prix estimé se rapproche alors d'un "**coût filière**", puisque le coût peut être réparti sur l'éleveur et sur l'OP, en fonction de la stratégie de gestion du risque matières premières (méthode utilisée depuis 2011).

La première méthode conduit à un lissage plus fort et un décalage dans le temps de l'impact des variations de cours des matières premières, étant donné que dans le cas de fortes fluctuations du prix des matières premières, le « prix d'achat éleveur » peut être plus ou moins tamponné par l'Organisation de Production.

Avec la seconde méthode, les variations des prix de matières premières sont répercutées de manière plus réactive et plus ample, rendant mieux compte de l'évolution des cours des matières premières.

En période de relative stabilité des cours des matières premières, les deux méthodes donnent des résultats relativement similaires. Mais lorsque la volatilité des prix s'accroît, comme ces dernières années, les deux approches conduisent à des résultats différents.

Jusqu'en 2010 compris, les prix utilisés dans cette synthèse étaient les prix contractuels communiqués par les organisations de production. Mais la volatilité des marchés de matières première s'étant accrue, sans doute durablement, il est apparu une relative déconnexion entre les évolutions des prix de contrats et les cours des matières premières. Nous avons donc fait le choix d'utiliser la seconde méthode.

Pour réaliser l'estimation du coût de production de l'aliment, nous posons l'hypothèse que son prix peut être décomposé de la manière suivante :

- les matières premières composent 80 % du prix ;
- la transformation des matières premières en aliment (charges salariales, transport, process de transformation, amortissement des outils de fabrication...) compose les 20 % restants.

Pour calculer le coût de production d'aliment utilisé aujourd'hui (appelé « prix aliment calculé ITAVI »), nous sommes partis des données fournies par les OP participantes sur l'année 2006, qui étaient en nombre suffisant pour calculer un prix moyen représentatif, puis nous avons indexé la part relative au prix des matières premières (80 %) sur l'évolution de l'indice ITAVI et la part induite par leur transformation (20 %) sur l'évolution de l'inflation (Ensemble de l'industrie - A10 BE - Marché français - Prix départ usine, INSEE). L'évolution du prix d'aliment entre 2014 2015 est indexée sur le nouvel indice ITAVI¹ base 100 janvier 2014.

Le « prix d'aliment calculé ITAVI » ne concerne que le poulet Label Rouge. Pour les autres espèces présentées dans cette synthèse nous donnons la moyenne (pondérée par les labellisations) des prix d'aliments contractuels communiqués par les OP. Ces prix contractuels sont donc à considérer avec précaution.

3) Prix de poussin

Malgré le fait que le prix de poussin soit, comme le prix d'aliment, fixé par les contrats, nous utilisons dans cette synthèse les prix de poussin contractuels communiqués par les OP.

Les prix de poussin présentés sont des prix moyens pondérés par les labellisations de chacune des OP.

Jusqu'en 2013, les moyennes comprenaient les prix de poussin vaccinés et non vaccinés. Depuis les résultats 2014, les prix de poussins communiqués sont des prix de poussin vaccinés (sauf pour le poulet biologique ou l'échantillon est trop faible pour distinguer les poussins vaccinés des poussins non vaccinés). Par conséquent les frais vétérinaires sont calculés hors vaccination.

4) Prix de reprise

Les prix de reprise présentés dans ce document sont la moyenne des prix communiqués par les OP pondérées par le nombre d'animaux labellisé par chaque OP.

¹ Le nouvel indice permet d'affiner les contraintes nutritionnelles de chaque espèce et de prendre en compte de nouvelles matières premières : <http://www.itavi.asso.fr/content/les-indices-itavi>

5) Marge poussin aliment

Les marges poussin aliment présentées dans ce document sont la moyenne des MPA communiquées par les OP pondérées par le nombre d'animaux labellisés par chaque OP.

Les MPA données dans cette enquête sont comparées, quand la donnée est disponible, aux MPA relevées dans l'enquête avicole des chambres d'agriculture du Grand Ouest.

6) Charges variables (hors poussin et aliment)

Les charges variables présentées dans ce document sont la moyenne des charges communiquées par les OP pondérées par le nombre d'animaux labellisés par chaque OP.

Les niveaux de charges variables sont comparés, quand la donnée est disponible, aux niveaux de charges relevés dans l'enquête avicole des chambres d'agriculture du Grand Ouest.

7) Charges fixes affectables et annuité

Les **charges fixes affectables** (ou charges de structure) présentées dans ce document sont les suivantes :

- Terme fixe de la cuve
- Assurances
- Frais de gestion et taxes
- Entretien bâtiment et matériel

Les chiffres donnés sont les moyennes des charges communiquées par les OP pondérées par le nombre d'animaux labellisé par chaque OP.

Le coût annuel des investissements (ou **annuité**), correspond à l'amortissement et au coût de la charge financière. Le principal investissement considéré dans cette simulation est la construction d'un bâtiment neuf équipé.

Le calcul de l'annuité repose sur un certain nombre d'hypothèses :

- L'éleveur est un investisseur récent, supportant des charges fixes élevées : le montant de l'investissement retenu est de 193,7 €/m², moyenne lissée sur 5 ans des prix de bâtiment communiqués par les OP. Cela permet de prendre en compte la charge moyenne de l'investissement pour un éleveur ayant investi depuis moins de 5 ans. Le bâtiment correspondant à 2/3 de l'investissement, amorti sur 12 ans, le matériel correspondant au 1/3 restant et amorti sur 7 ans.
- Le taux d'intérêt moyen sur 5 ans étant de 3,37 % (donnée OP) et la durée du crédit de 10 ans, le facteur de recouvrement du capital représente 11,94 € par an pour 100 € emprunté.
- La quotité de l'emprunt représente 80 % de l'investissement.

NB : L'index INSEE « Indice annuel Brut des prix d'achat des moyens de production agricole », permettant de suivre les coûts de la construction, a augmenté en moyenne de 1,4 % par an entre 2010 et 2015, quand le coût de l'investissement communiqué par les OP a augmenté en moyenne de 4,9 % par an.

8) Soldes de gestion

Marge Brute = Marge Poussin Aliment – Charges Variables

Excédent Brut d'Exploitation = Marge Brute – Charges fixes affectables

Revenu Brut = Excédent Brut d'Exploitation – Annuité

Revenu Net = Revenu Brut – MSA – autres taxes = RB * 0,715

Passage du revenu net au revenu brut : par définition, les cotisations sociales de l'exploitant (40,05 %) sont appliquées sur le résultat de l'année n-1 ; on se place ici dans l'hypothèse d'un élevage récent mais en « régime de croisière » : l'estimation du revenu net à partir du revenu brut de l'année N se fait alors en appliquant le taux de 28,5 %.

9) Coût de production

La charge « coût de la MO exploitante » est basée sur deux hypothèses :

- Productivité du travail : **0,75 UTH pour 1 600 m² en 2015**. 1 600m² = 1 UTH en 2003, 2004 et 2005; 1 600m² = 0,9 UTH en 2006 et 2007; 1 600m² = 0,8 UTH en 2008 ; 1 600m² = 0,75 UTH en 2009, 2010, 2011, 2012, 2013, 2014, 2015
- Niveau de rémunération de l'éleveur : **1 UTH = 2 SMIC bruts (SMIC mensuel de 169h à 1624,1€)**

Ces hypothèses sont valables pour les trois productions pour lesquelles nous calculons un coût de production : le poulet LR, la pintade LR et le poulet bio.

Représentativité de l'échantillon et taux de labellisation

Le pourcentage de représentativité est calculé par rapport aux labellisations de l'année (Bilan économique 2015, SYNALAF) et des données brutes de certification de l'Agence Bio.

La représentativité de l'échantillon 2015 est en diminution, pour la deuxième année consécutive. Les répondants en poulet bio sont particulièrement peu nombreux, et **les résultats pour cette production doivent être considérés avec prudence**. Les réponses reçues des OP/ODG ont été globalement moins nombreuses et moins précises que l'année précédente. **Les évolutions 2014/2015 sont à considérer avec précaution pour les espèces secondaires (dinde, chapon, poularde).**

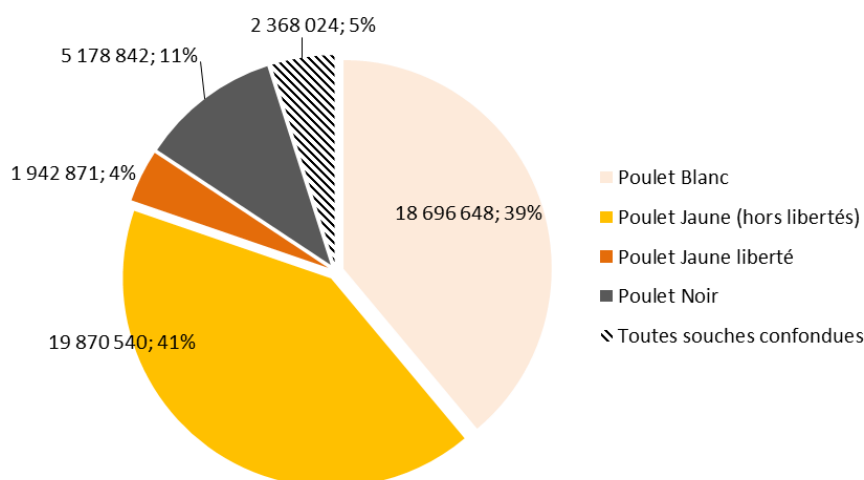
Représentativité de l'échantillon de l'enquête depuis 2011

	2011	2012	2013	2014	2015	Taille échantillon 2015 (millions de têtes)	Labellisations nationales 2015 (millions de têtes)
Poulet label²	75%	77%	75%	64%	50%	48,1	97,1
dont Poulet Blanc	67%	61%	57%	49%	48%	18,7	38,8
dont Poulet Jaune	82%	84%	65%	60%	45%	21,8	48,7
dont Poulet Noir	79%	89%	61%	60%	54%	5,1	9,5
Pintade label	86%	75%	74%	70%	66%	4,3	6,5
Dinde fermière	34%	36%	39%	39%	28%	0,09	0,33
Chapon label	46%	31%	36%	29%	25%	0,34	1,39
Poularde label	21%	21%	23%	35%	23%	0,08	0,35
Poulet biologique	39%	31%	28%	12%	9%	0,8	9,0*

*Estimation ITAVI sur la base de +4,8%/an

Source : ITAVI-SYNALAF-Agence Bio

Part et effectif des différentes souches de poulet Label Rouge de l'échantillon (en nombre de têtes labellisées)



Les poulets jaunes liberté sont majoritairement élevés en cabanes (densité $\approx 17/m^2$). Les résultats techniques de ces lots ne sont pas pris en compte dans le calcul des performances techniques moyennes des poulets jaune, afin de rendre la comparaison entre les types de souche pertinente. En revanche, ils sont pris en compte dans les performances moyennes toutes couleurs confondues, sauf pour la densité et la productivité annuelle.

² La représentativité de l'échantillon « poulet label total » est supérieure à la moyenne des représentativités par souche car certaines OP renvoient des résultats globaux toutes souches confondues, qui sont pris en compte dans le total mais ne peuvent pas être comptabilisés dans les résultats par souche.

À partir des chiffres de mises en place et de labellisations communiqués par les Organisations de Production, il est possible d'approcher un taux de labellisation moyen pour chaque production :

Taux de labellisation* depuis 2009

	2009	2010	2011	2012	2013	2014	2015
Poulet Label	91%	88%	88%	88%	86%	89%	82%
Pintade Label	80%	84%	85%	81%	74%	77%	67%
Dinde	88%	85%	90%	88%	83%	86%	77%
Chapon	74%	85%	88%	81%	84%	85%	74%

**Taux calculés à partir des données de l'échantillon enquêté ; relatif aux mises en place et aux labellisations*

Source : ITAVI-SYNALAF

Ce taux de labellisation apparaît en forte baisse pour toutes les espèces. Le Synalaf a également observé une légère baisse, mais bien moindre (-1 point pour le poulet LR) ; par conséquent les évolutions observées ici sont probablement surtout dues à un effet d'échantillon (moins de participants qu'en 2014).

Performances techniques et économiques en 2015

1) Poulet Label Rouge

Performances techniques moyennes

Chez les éleveurs de poulet Label Rouge, la durée moyenne d'élevage reste stable autour de 86 jours depuis 2012, après une diminution progressive à partir de 2005 ou elle avait atteint son maximum de 90 jours. Le poids moyen vif se maintient depuis plusieurs années entre 2,25 et 2,30 kg.

Le rythme des rotations est en hausse d'une part d'une durée moyenne de vide sanitaire raccourcie (deux jours de moins qu'en 2014). L'indice de consommation est en baisse et se rapproche de 3,0, valeur qui avait été atteinte à la fin des années 90 (période à laquelle les âges d'abattage et les poids vifs étaient plus faibles). La mortalité se dégrade (3,28% en 2015 contre 3,8% en 2014). Du fait de l'accélération des rotations, la productivité théorique annuelle progresse légèrement, et frôle son meilleur niveau historique (atteint en 2013 avec 81,2 kg/m²/an).

NB : Les indicateurs techniques présentés dans le tableau ci-dessous incluent les poulets élevés en liberté, sauf pour la productivité annuelle (la densité pratiquée n'étant pas la même)

	2000	2008	2009	2010	2011	2012	2013	2014	2015	15/14
Age à l'enlèvement (jours)	86,1	88,5	87,6	87,0	87,2	86,0	86,4	85,7	85,9	0,3%
Poids vif (kg)	2,19	2,269	2,255	2,281	2,268	2,252	2,290	2,276	2,274	-0,1%
Gain Moyen Quotidien (g/jour)	25,5	25,7	25,7	26,2	26,0	26,18	26,49	26,56	26,47	-0,4%
Indice de Consommation	3,10	3,20	3,16	3,139	3,148	3,096	3,093	3,086	3,043	-1,4%
Taux de mortalité (%)	2,80 %	3,41%	3,60%	3,43%	3,46%	3,43%	3,33%	3,08%	3,28%	6,3%
Taux de saisie technique (%)	0,52 %	0,68%	0,55%	0,52%	0,66%	0,73%	0,67%	0,53%	0,62%	18,4%
Taux de déclassement (%)	6,8 %	5,9%	5,7%	6,3%	6,1%	6,2%	6,2%	5,7%	5,4%	-5,2%
Durée du vide sanitaire (jours)	19,6	25,5	24,1	23,9	24,0	24,4	22,9	25,3	23,3	-7,9%
Nombre lots / an	3,45	3,20	3,27	3,29	3,28	3,3047	3,3496	3,28	3,35	1,9%
Productivité théo. (kg/an/m ²)	80,5	77,5	78,4	80,0	79,1	79,3	81,2	79,7	81,1	1,7%
Index de Performance	79,9	78,9	77,4	78,5	80,7	79,8	81,7	82,8	84,1	0,9%

Source : ITAVI-SYNALAF

Il est important de rappeler que les différents types de souche sont inégalement représentés dans l'échantillon (voir chapitre *Représentativité de l'échantillon et taux de labellisation p.6*) : la souche jaune représente 22 millions de têtes labellisées parmi lesquelles 2 millions de poulet liberté. La souche blanche représente 19 millions de têtes, et la souche noire 5 millions de têtes. Enfin, certaines OP répondent à l'enquête en ne différenciant pas les souches. Ces animaux « toutes souches confondues » représentent 2,4 millions de têtes. Cette répartition rend à peu près compte de la réalité du terrain (dans les élevages en France, 50% des poulets Label Rouge sont de souche jaune, 40% de souche blanche et 10% de souche noire).

Au niveau national, les labellisations sont comme chaque année en augmentation. En 2015 elles atteignent au total 97,1 millions de têtes, soit +3,1%/2014. Les labellisations de poulet jaunes et noirs ont augmenté plus notablement (respectivement +4,1 et 64%/2014) que celles de poulet blanc (+1,1%/2014).

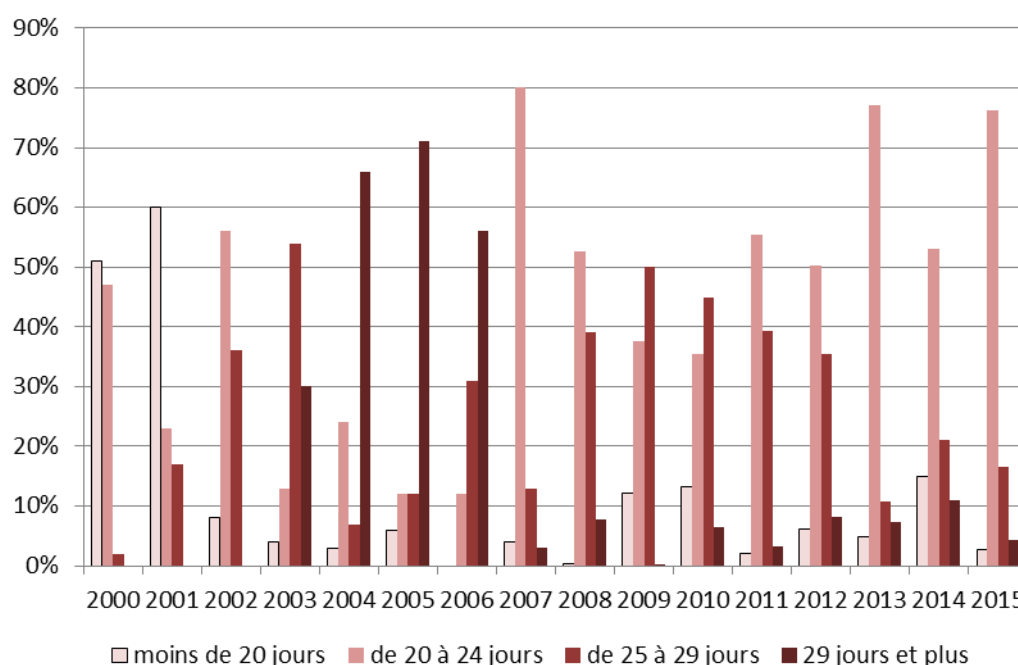
Le tableau suivant représente les performances techniques par souche (la souche jaune n'inclue pas les poulets liberté). Les performances sont globalement comparables. On peut observer toutefois que l'indice de consommation est plus élevé chez les poulets jaunes et que la mortalité semble en moyenne légèrement supérieure chez les poulets noirs.

	Blanc					Jaune					Noir				
	2012	2013	2014	2015	15/14	2012	2013	2014	2015	15/14	2012	2013	2014	2015	15/14
Age à l'enlèvement (jours)	85,6	85,9	85,5	85,7	0,2%	86,5	86,2	85,6	86,1	0,6%	84,7	85,5	85,3	85,3	0,0%
Poids vif (kg)	2,24	2,29	2,28	2,29	0,1%	2,25	2,27	2,25	2,25	-0,2%	2,25	2,28	2,29	2,29	0,3%
Gain Moyen Quotidien (g/jour)	26,2	26,7	26,7	26,7	-0,1%	26,0	26,3	26,3	26,1	-0,8%	26,6	26,7	26,8	26,9	0,2%
Indice de Consommation	3,05	3,01	3,02	2,99	-1,2%	3,14	3,12	3,11	3,08	-1,0%	3,03	3,04	3,02	3,03	0,0%
Taux de mortalité (%)	3,5%	3,0%	2,9%	3,0%	6,0%	3,4%	3,4%	3,1%	3,4%	9,7%	3,5%	3,7%	3,4%	3,9%	15,4%
Taux de saisie technique (%)	0,8%	0,6%	0,4%	0,5%	18,7%	0,7%	0,7%	0,6%	0,6%	6,9%	0,6%	0,5%	0,4%	0,6%	34,0%
Taux de déclassement (%)	4,8%	4,2%	4,1%	4,6%	10,8%	7,1%	7,2%	6,1%	5,6%	-8,6%	5,6%	5,2%	4,8%	5,0%	3,8%
Densité (animaux / m ²)	11	11	11,0	11,0	0,0%	11	11	11,0	11,1	0,4%	11	11	11,0	11,0	0,2%
Durée du vide sanitaire (jours)	25,7	23,4	24,8	23,6	-4,9%	24,1	22,9	25,0	22,8	-8,5%	21,2	21,9	22,4	22,2	-0,9%
Nombre lots/an	3,28	3,34	3,31	3,34	1,1%	3,30	3,35	3,30	3,36	1,8%	3,45	3,40	3,37	3,38	0,3%
Productivité (kg/m ² /an)	78,1	81,5	80,8	81,5	0,9%	79,5	80,7	79,6	80,8	1,5%	82,2	82,2	81,8	81,9	0,2%
Index de Performance	83,1	85,7	85,8	86,6	0,9%	80,0	81,6	82,1	82,0	-0,1%	84,6	84,6	85,7	85,4	-0,3%

Source : ITAVI-SYNALAF

La durée moyenne de **vide sanitaire** (toutes souches confondues) perd deux jours entre 2014 et 2015 pour atteindre un niveau plus habituel de 23 jours. Le graphique ci-dessous nous montre par ailleurs que les durées de vides sont plus concentrées autour de 20 à 24 jours (comme en 2013) qu'elles ne l'étaient en 2014 (avec plus d'OP pratiquant des vides inférieurs à 20 jours ou supérieurs à 24 jours).

Poulets labellisés ventilés selon les durées de vide sanitaire depuis 2000*



* La distribution concerne entre 75 et 90 % de l'échantillon enquêté entre 2000 et 2005, 87 % en 2006, 85 % en 2007, 83 % en 2008, 81 % en 2009, 77 % en 2010, 83 % en 2011, 84 % en 2012, 86 % en 2013, 77 % en 2014 et 93 % en 2015

Source : ITAVI-SYNALAF

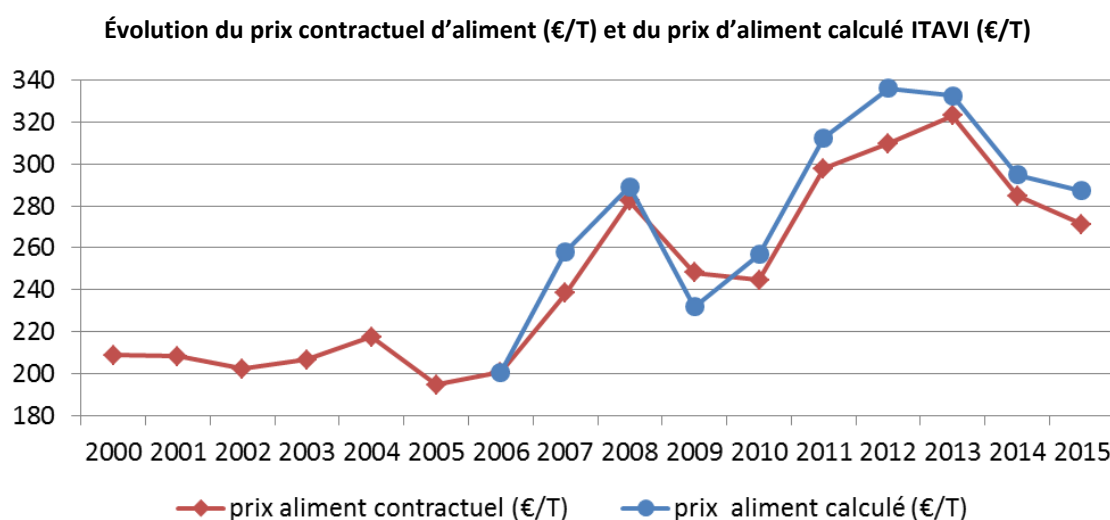
Prix d'aliment, prix de poussin, prix de reprise

Les prix d'aliment, de poussin et de reprise sont fixés par le contrat et définissent la marge poussin aliment. Ces trois prix de contrat ne peuvent pas être analysés de manière indépendante et leurs évolutions ne doivent être observées qu'au regard de leur impact sur marge poussin aliment.

Le **prix d'aliment** utilisé par la suite pour la simulation de coût de production est le prix calculé ITAVI (voir méthodologie pp 3-4). Ce prix calculé est en baisse de 2,6% : il est en moyenne sur l'année 2015 de 287,2 €/tonne. Le prix contractuel moyen communiqué par les OP est également en baisse de 5% et s'établit à 271,2€/T.

€/T	2000	2008	2009	2010	2011	2012	2013	2014	2015	15/14	Taux de réponse
Prix aliment contractuel	208,8	282,4	248,1	244,7	297,9	309,7	323,0	284,9	271,2	-5%	75%
Prix aliment calculé ITAVI		289,2	231,8	256,9	312,5	336,2	332,6	295,0	287,2	-3%	-

Sources : ITAVI-SYNALAF

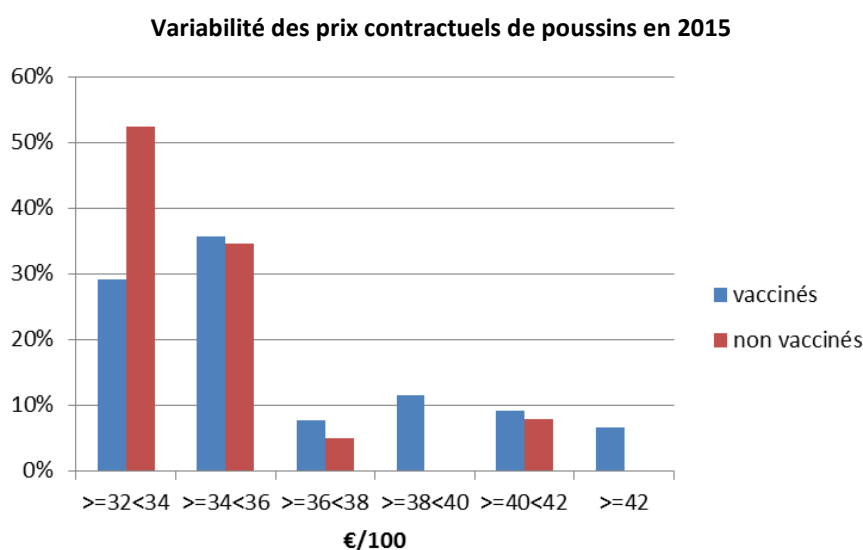


Source : ITAVI

En 2014, la hausse de **prix de poussin** s'explique par le fait que la moyenne ne prend en compte que les poussins vaccinés, alors que tous les poussins étaient pris en compte auparavant. En 2015, le prix du poussin vacciné est quasiment stable par rapport à l'année précédente. Le prix du poussin non vacciné en 2015 est de 34,26 €/100.

La grosse majorité des poussins (vaccinés et non vaccinés) sont échangés à un prix de contrat entre 32 et 36€ les 100, comme en témoigne le graphique ci-dessous.

€/100 têtes	2000	2008	2009	2010	2011	2012	2013	2014	2015	15/14	Taux de réponse
Prix contractuel poussin vacciné	27,3	30,4	31,0	30,6	32,58	33,33	34,48	36,44	36,32	-0,3%	62%



Sources : ITAVI-SYNALAF

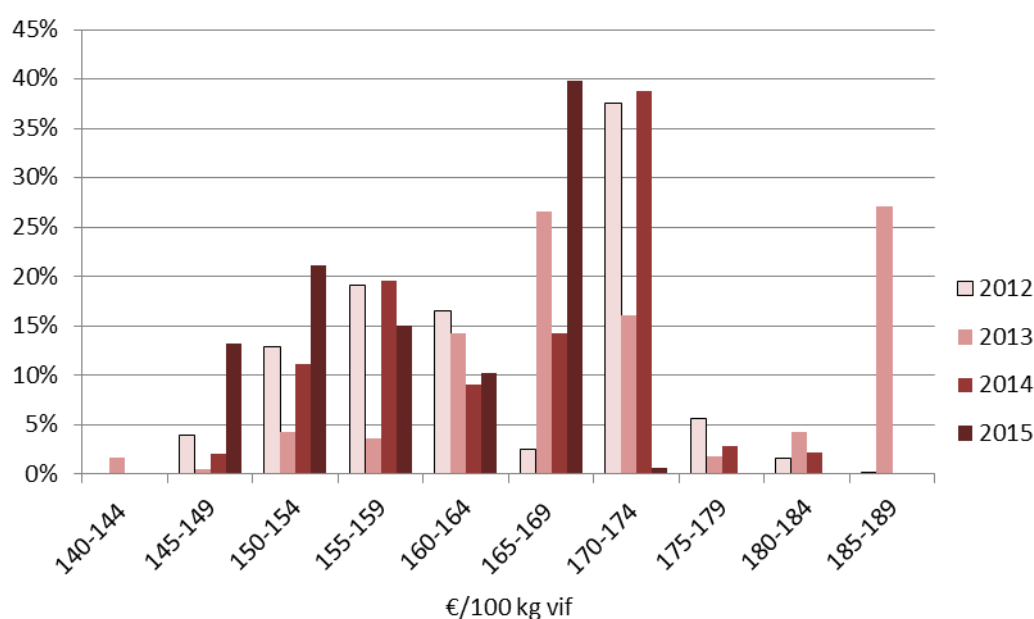
En 2015, le **prix de reprise** moyen du poulet label rouge a été de 1,595 €/kg vif (-3%/2014), ce qui semble cohérent avec la baisse du prix contractuel d'aliment.

€/kg vif	2007	2008	2009	2010	2011	2012	2013	2014	2015	15/14	Taux Réponse
Prix de reprise	1,414	1,581	1,490	1,465	1,634	1,644	1,717	1,644	1,595	-3,0%	78%

Sources : ITAVI-SYNALAF

Le graphique ci-après présente la distribution des prix de reprise sur les quatre dernières années. On constate qu'en 2013, la distribution des prix de reprise était ample et qu'elle se resserre depuis autour de 150 à 170 €/100 kg, avec plus de 40% des poulets repris à un prix compris entre 165 et 169€/100kg.

Distribution du prix de reprise en 2012, 2013, 2014 et 2015 (hors libertés)



Sources : ITAVI-SYNALAF

Marge Poussin Aliment

La marge poussin aliment est égale au prix de reprise auquel on soustrait la charge aliment et a charge poussin (contrat trois points). C'est un indicateur du revenu de l'éleveur plus intéressant à étudier que chacun des prix de contrat individuellement, qui peuvent être artificiels.

La MPA annuelle (hors poulets liberté) est en amélioration pour la troisième année consécutive et atteint 45,9 €/m² (13,7 €/m²/lot). L'enquête avicole des chambres d'agriculture du grand ouest constate en revanche sur son périmètre une dégradation de la MPA annuelle (-3,3%).

En poulets liberté, la MPA par lot est de 19,6 €/m² et la MPA par an de 62,4 €/m².

€/m ² /an	2008	2009	2010	2011	2012	2013	2014	2015	15/14	Taux réponse
MPA enquête ITAVI (hors libertés)	39,14	40,5	42,13	40,9	40,6	43,0	45,26	45,89	+1,4%	86%
MPA enquête Chambres d'Agriculture de l'Ouest ⁽¹⁾	37,66	39,15	41,91	43,14	42,84	42,92	46,11	44,58	-3,3%	-

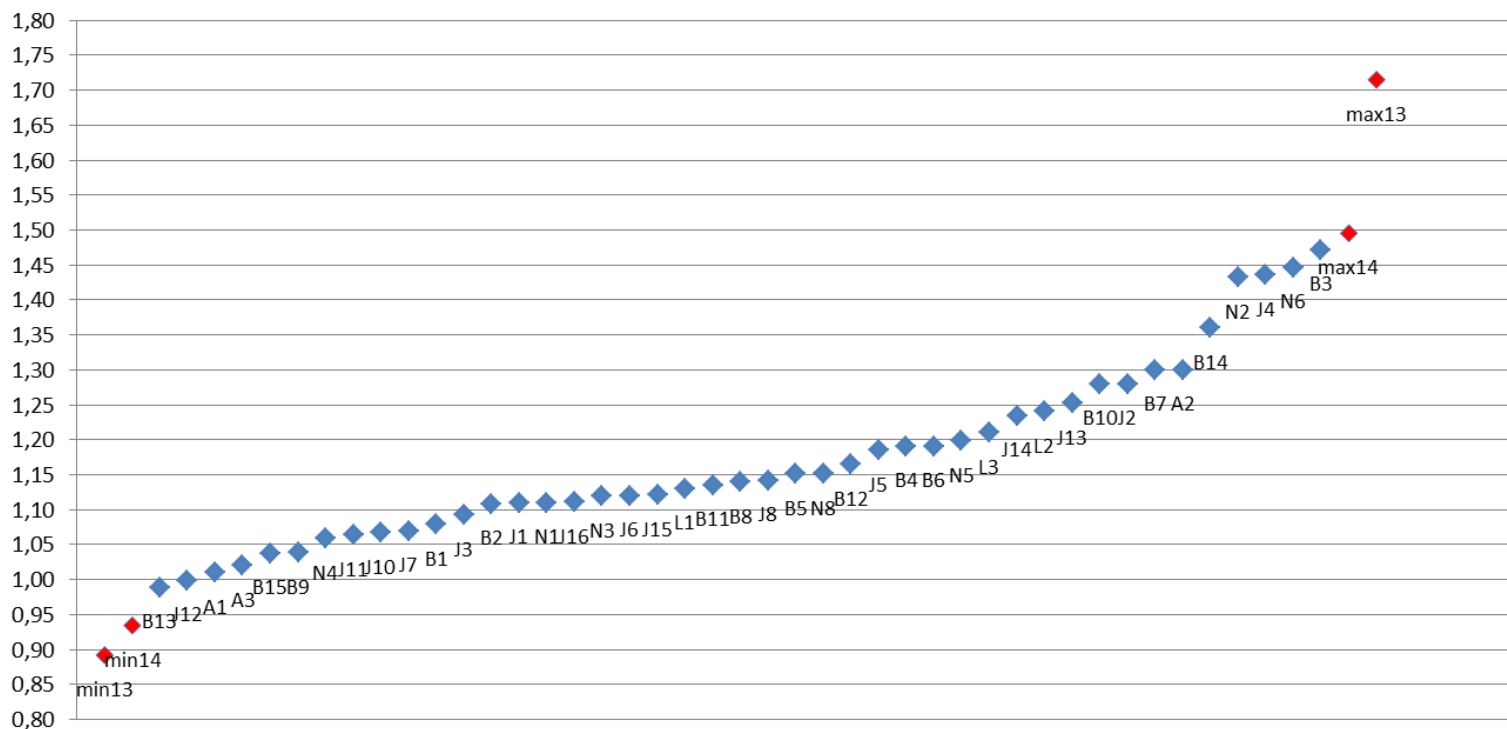
⁽¹⁾ Périodes décalées de 6 mois entre 2000 et 2011 : la valeur citée correspond à la MPA du 2^{ème} semestre de l'année précédente et du 1^{er} semestre de l'année indiquée dans la colonne (soit 2010/2011 pour la colonne 2011). A partir de 2012, la période est l'année civile, comme pour l'enquête ITAVI.

Sources : ITAVI-SYNALAF

Les positionnements anonymes des MPA pour chaque organisation (ayant transmis des valeurs de MPA) et chaque label ont été figurés sur des graphiques afin de mesurer visuellement la dispersion des marges (graphiques ci-dessous). Les points rouges représentent les MPA minimum et maximum observées en 2013 et 2014.

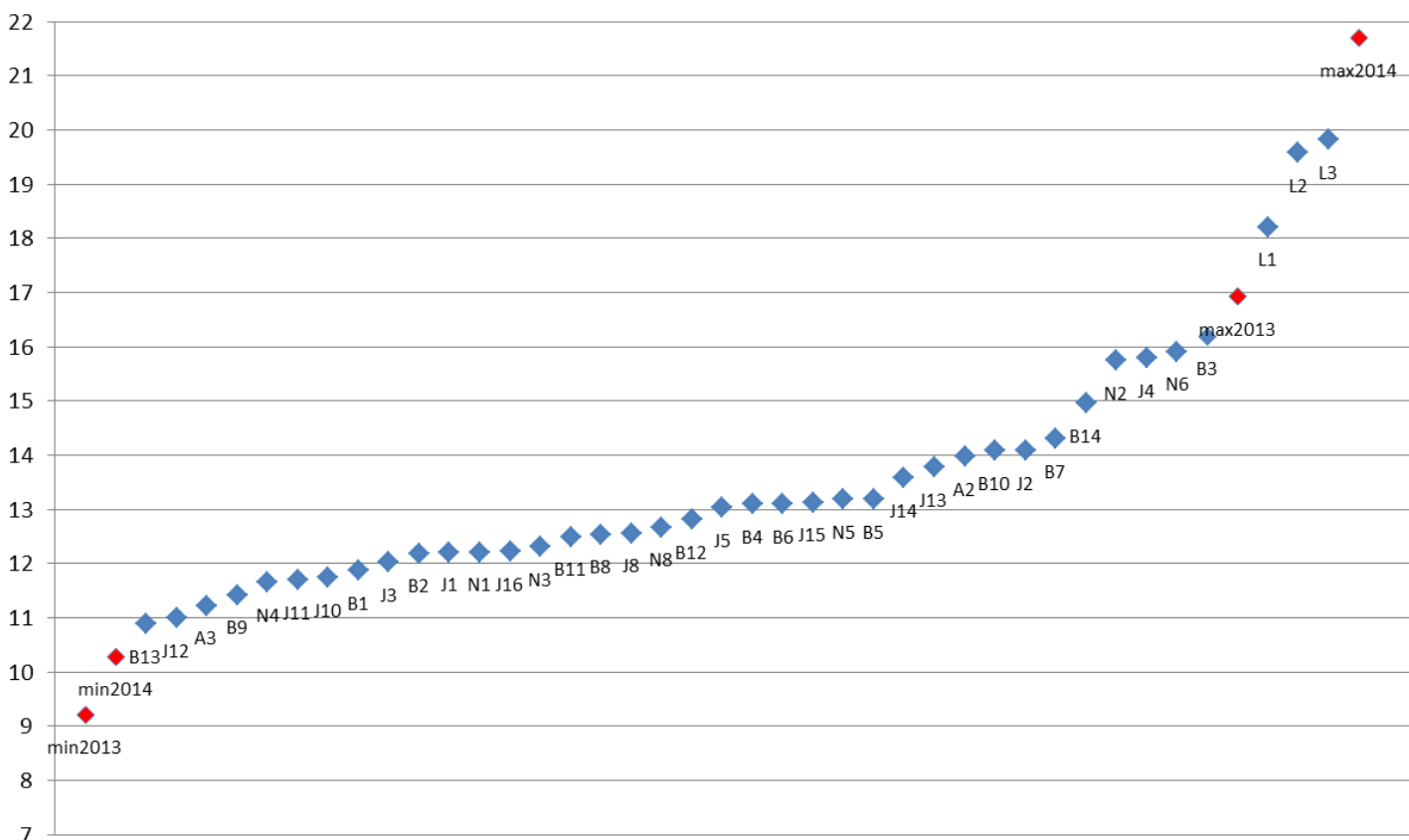
Voir en annexe 4, 5 et 6 les MPA regroupées par souche : blanche, jaune, jaune liberté et noire.

Variabilité des MPA observées par animal (en €/tête MEP) selon les labels en 2015

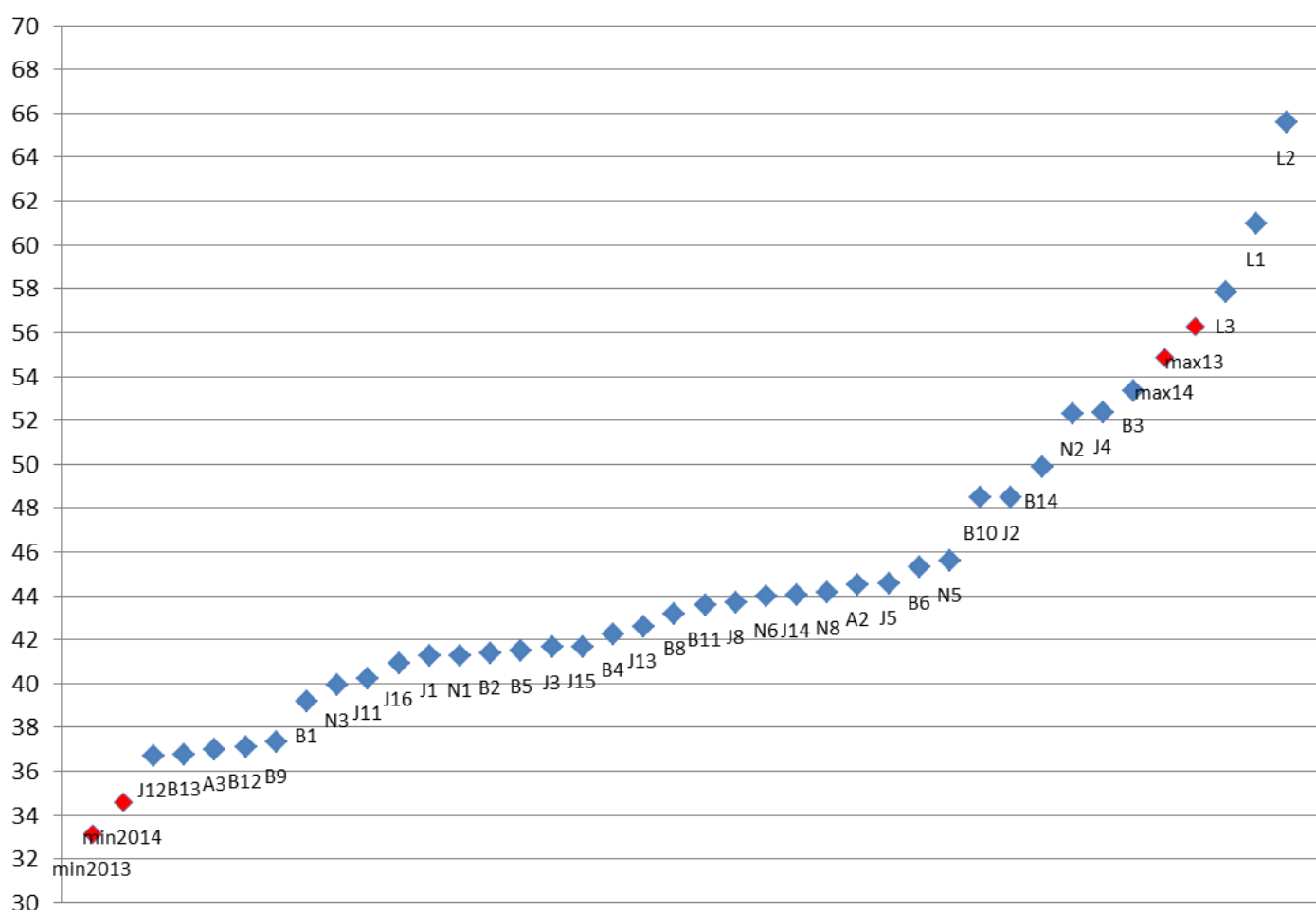


N.B. : Les organisations de production qui ont participé à l'enquête peuvent se situer sur l'échelle des résultats grâce aux codes qui leurs sont attribués (une même organisation peut avoir plusieurs codes : les codes B, J, L, N et A renvoient respectivement aux souches blanches, jaune, jaune liberté, noire et non précisée- les numéros renvoient aux groupements et sont modifiés d'une année sur l'autre).
min14 : plus faible MPA 2014 ; max14 : plus haute MPA 2014

Variabilité des MPA observées par lot (en €/m²/lot) selon les labels en 2015



N.B. : Les organisations de production qui ont participé à l'enquête peuvent se situer sur l'échelle des résultats grâce aux codes qui leurs sont attribués (une même organisation peut avoir plusieurs codes : les codes B, J, L, N et A renvoient respectivement aux souches blanches, jaune, jaune liberté, noire et non précisée- les numéros renvoient aux groupements et sont modifiés d'une année sur l'autre).
min14 : plus faible MPA 2014 ; max14 : plus haute MPA 2014

Variabilité des MPA observées par an (en €/m²/an) selon les labels en 2014

N.B. : Les organisations de production qui ont participé à l'enquête peuvent se situer sur l'échelle des résultats grâce aux codes qui leurs sont attribués (une même organisation peut avoir plusieurs codes : les codes B, J, L, N et A renvoient respectivement aux souches blanches, jaune, jaune liberté, noire et non précisée- les numéros renvoient aux groupements et sont modifiés d'une année sur l'autre).
 min14 : plus faible MPA 2014 ; max14 : plus haute MPA 2014

On peut observer que les MPA par tête en 2015 sont moins dispersées que les années précédentes : elles sont toutes supérieures à la valeur la plus faible de 2013 et inférieures à la valeur la plus haute. Ramené en €/m²/an, le maximum 2014 a été dépassé en 2015. À noter que les libertés ne figuraient pas sur les graphiques en 2013, et que les valeurs minimum et maximum des années précédentes apparaissant sur ces graphiques ne les prennent donc pas en compte.

Charges variables

Les informations portant sur les postes de charges variables sont plus difficiles à collecter. Selon les postes, le taux de réponse varie en 2014 entre 15% et 70 %.

	€/kg vif		€/m ² /lot		15/14 (€/m ² /lot)	Taux de réponse	€/m ² /bande
	2014	2015	2014	2015			CAO* 2015
Chauffage	0,064	0,051	1,566	1,246	-20%	70%	1,025
Frais vétérinaires (vaccination non comprise)	0,031	0,024	0,659	0,585	-11%	63%	0,672
Désinfection	0,012	0,012	0,281	0,293	4%	60%	0,208
Eau	0,008	0,006	0,197	0,152	-23%	46%	0,156
Électricité	0,006	0,006	0,140	0,155	11%	43%	0,188
Cotisation groupement	0,040	0,040	1,073	0,976	-9%	35%	0,307
Enlèvement animaux	0,026	0,023	0,630	0,552	-12%	70%	0,540
Litière et enlèvement Fumier	0,010	0,020	0,485	0,478	-1%	15%	0,250
TOTAL	0,197	0,183	5,031	4,436	-12%	-	3,470

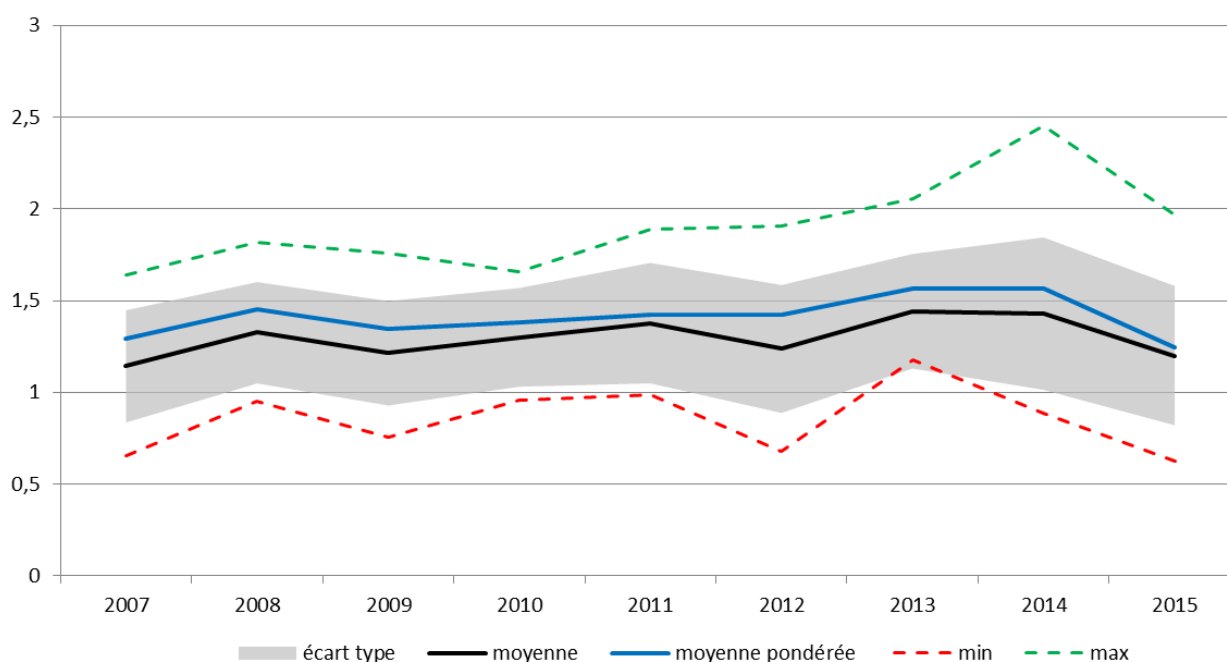
*Données de l'enquête des Chambres d'Agriculture de l'Ouest

Sources : ITAVI-SYNALAF et Chambres d'Agriculture de l'Ouest

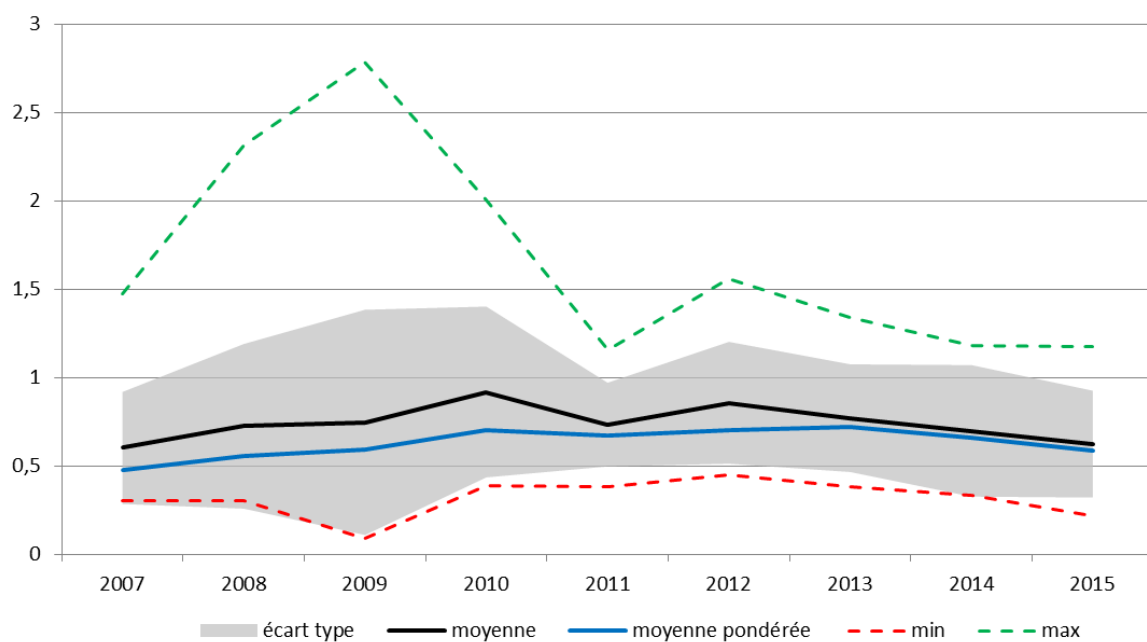
En 2015 le total des charges variables (hors poussin et aliment) est en diminution, après avoir augmenté entre 2012 et 2014. Quasiment toutes les postes sont en diminution (on remarquera en particulier le gaz, les frais vétérinaires, l'enlèvement), sauf la désinfection et l'énergie.

Les graphiques ci-dessous permettent d'appréhender la variabilité des montants communiqués par les OP, pour les trois principales charges (hors cotisation groupement), que sont le gaz, les frais vétérinaires et l'enlèvement des animaux.

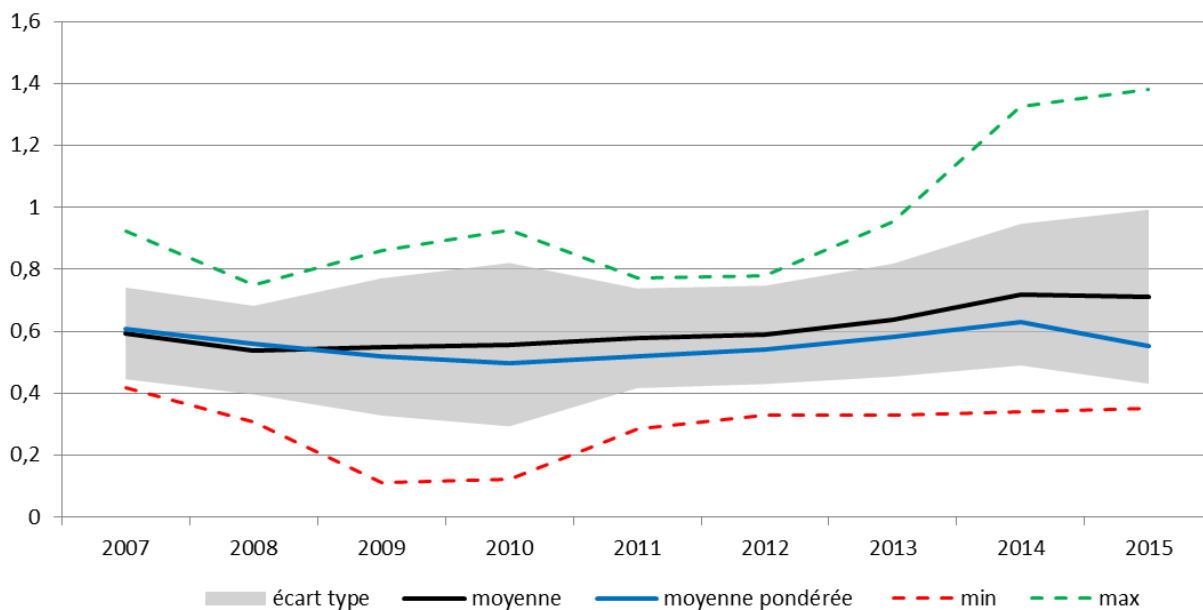
Variabilité du coût du gaz (€/m²/lot) depuis 2007



Variabilité des frais vétérinaires (€/m²/lot) depuis 2007



Variabilité du coût de l'enlèvement (€/m²/lot) depuis 2007



Charges fixes affectables et annuité

Charges fixes affectables

€/m ² /an	2010	2011	2012	2013	2014	2015	15/14
Assurances	0,618	0,701	0,734	0,654	0,729	0,865	19%
Entretien	1,05	0,99	1,04	0,88	0,778	0,846	9%
Terme fixe de la cuve	0,161	0,167	0,180	0,160	0,164	0,167	2%
Frais de gestion et taxe	1,280	2,205	2,178	2,23	1,501	1,709	14%
TOTAL⁽¹⁾	3,107	4,07	4,13	3,93	3,172	3,588	13%

Sources : ITAVI-SYNALAF

Les charges fixes affectables sont en augmentation par rapport à leur niveau de 2014 sans toutefois revenir au niveau de 2013. Il est à noter que le taux de réponse sur ces postes de charge est faible.

Annuités

€/m ² /an	2010	2011	2012	2013	2014	2015	15/14
Amortissements (Am)	16,42	17,17	17,82	18,33	19,06	19,99	3%
Frais Financiers (Ff)	3,53	3,49	3,41	3,26	3,16	3,01	-6%
Annuités (AN = Am + Ff)	19,95	20,66	21,23	21,59	22,22	23,00	3,5%

Sources : ITAVI-SYNALAF

Le montant de l'annuité annuelle est en légère augmentation. Il est entraîné par une hausse du coût de bâtiment (+ matériel) qui passe de 184,7€/m² à 193,7€/m² entre 2014 et 2015, et ce malgré une légère baisse du taux d'intérêt bancaire (qui passe de 3,7% à 3,4%).

Solde intermédiaires de gestion
--

Estimation d'un EBE, d'un Revenu Brut et Net pour un investisseur récent depuis 2010

€/m ² /an	2010	2011	2012	2013	2014	2015	15/14
Marge Poussin Aliment (MPA)	42,13 €	40,90 €	40,60 €	43,03 €	45,26 €	45,89 €	1,4%
Charges variables (CV) hors poussin et aliment	13,86	13,88	13,73	15,85	16,51	14,845	-10,1%
Marge Brute (MB = MPA – CV)	28,27	27,01	26,87	27,18	28,74	31,042	8,0%
Charges Fixes Affectables (CFA)	3,11	4,07	4,13	3,93	3,17	3,59	13,1%
Excédent Brut d'Exploitation (EBE = MB - CFA)	25,16	22,95	22,74	23,25	25,57	27,453	7,4%
Amortissements (Am)	16,42	17,17	17,82	18,33	19,06	19,99	4,9%
Frais Financiers (Ff)	3,53	3,49	3,41	3,26	3,16	3,01	-4,7%
Annuités (AN = Am + Ff)	19,95	20,66	21,23	21,59	22,22	23,00	3,5%
Revenu Brut (RB = EBE – AN)	5,21	2,28	1,51	1,66	3,35	4,455	32,9%
Taux de cotisations sociales agricoles	40%	40%	40%	40%	40%	40%	-
Taux de cotisations sociales (CSG et CRDS)	8%	8%	8%	8%	8%	8%	-
Revenu Net (RN = RB x 0,715*)	3,72	1,63	1,08	1,19	2,40	3,185	32,9%
revenu annuel net pour 1 600 m ²	5 960	2 614	1 729	1 900	3 834	5 096	32,9%
revenu annuel net pour 1UTH*	7 947	3 485	2 305	2 537	5 112	6 795	32,9%
Revenu mensuel net par UTH	662	290	192	211	426	566	32,9%

* Voir méthodologie

Sources : ITAVI-SYNALAF

La marge brute moyenne de notre échantillon (31,04€/m²/an) est en augmentation de 8% grâce à la légère augmentation de la MPA mais surtout du fait de la diminution des charges variables, dont le total perd près de 2€/m²/an par rapport à 2014.

Les charges fixes affectables sont en hausse mais ne pénalisent pas l'EBE qui est en hausse de 7%/2014. Les annuités, avec un total de 23€/m²/an, observent une hausse de 3,5% du fait de l'augmentation du coût du mètre carré de poulailler (bâtiment + matériel). Malgré cela, les revenus Brut et Net sont en très nette amélioration avec +33%/2014. Le revenu mensuel net par UTH s'établit à 566€, il est en hausse pour la troisième année consécutive (en 2012, avec une MPA annuelle à 40,60 €/m², le revenu mensuel par UTH n'était que de 192€).

Il convient de rappeler ici que nous nous trouvons dans le cas de figure où un éleveur à temps plein aurait fait construire l'ensemble de son parc bâtiment il y a moins de cinq ans.

Il est donc intéressant, à titre d'information, de simuler le cas de figure où l'éleveur a fait construire la moitié de son parc bâtiment ces cinq dernières années, l'autre moitié du parc étant complètement amortie (ce qui revient à diviser le montant des annuités par deux). Les revenus simulés sont alors plus élevés :

Estimation d'un EBE, Revenu Brut et Net dans le cas d'un parc bâtiment amorti à 50 % depuis 2010

€/m ² /an	2010	2011	2012	2013	2014	2015	15/14
Excédent Brut d'Exploitation (EBE= MB - CFA)	25,16	22,95	22,74	23,25	25,57	27,453	7,4%
Annuités (AN = Am + Ff) 4 bâtiments neufs	19,95	20,66	21,23	21,59	22,22	23,00	3,5%
Annuités (AN = Am + Ff) 2 bâtiments neufs et 2 bâtiments amortis	9,97	10,33	10,62	10,80	11,11	11,50	3,5%
Revenu Brut (RB = EBE – AN)	15,18	12,62	12,13	12,46	14,46	15,954	10,3%
Taux de cotisations sociales agricoles	40%	40%	40%	40%	40%	40%	-
Taux de cotisations sociales (CSG et CRDS)	8%	8%	8%	8%	8%	8%	-
Revenu Net (RN = RB x 0,715*)	10,86	9,02	8,67	8,91	10,34	11,407	10,3%
revenu annuel net pour 1 600 m ²	17 371	14 433	13 875	14 252	16 544	18 251	10,3%
revenu annuel net pour 1UTH*	23 162	19 245	18 500	18 999	22 055	24 335	10,3%
Revenu mensuel net par UTH	1 930	1 604	1 542	1 583	1 838	2 028	10,3%

* Voir méthodologie

Sources : ITAVI-SYNALAF

Simulation d'un coût de production

Le calcul du coût de production constitue une simulation à hypothèses constantes tout en s'appuyant sur les performances techniques moyennes (cf. tableau page 7).

Depuis 2012 (résultats 2011), et en concertation avec le SYNALAF, nous présentons dans cette étude, une simulation de coût de production du poulet LR en utilisant le « prix d'aliment calculé ITAVI » (cf. méthodologie p.3-4).

Le cout de production est calculé en faisant l'hypothèse que 100% des bâtiments sont récents et en cours d'amortissement.

Le coût de production 2015 en €/m²/an est quasiment stable par rapport à 2014 (-1%). Les diminutions des postes charges variables (gaz, frais vétérinaires, enlèvement) et aliment sont compensées par l'augmentation du poste charge fixe (tiré par la hausse du coût du bâtiment, et malgré un taux bancaire plus avantageux que les années précédentes). Cela étant, l'augmentation de la productivité théorique (productivité par bande * nombre de bande), qui atteint en 2015 81,1 kg/m²/an, permet une réduction du coût de production du kilo vif de 3% par rapport à sa valeur de 2014 (1,547€/kg contre 1,598€/kg).

	2014	2015	15/14	2014	2015	15/14
POSTES (€)	€/kg vif			€/m ² /an		
Dotation aux amortissements	0,239	0,246	3%	19,06	19,99	5%
Frais Financiers	0,040	0,037	-6%	3,16	3,01	-5%
Autres charges fixes	0,040	0,044	11%	3,17	3,59	13%
Total charges fixes	0,319	0,328	3%	25,39	26,59	5%
Total charges variables (hors poussin et aliment)	0,207	0,183	-12%	16,514	14,845	-10%
Aliment*	0,910	0,874	-4%	72,55	70,85	-2%
Poussins	0,162	0,162	0%	12,91	13,15	2%
ALIMENT + POUSSINS	1,072	1,036	-3%	85,47	84,00	-2%
Rémunération du travail de l'éleveur	0,227	0,225	-1%	18,12	18,27	1%
Coût de production	1,826	1,772	-3%	145,49	143,705	-1%
Coût de production hors main d'œuvre	1,598	1,547	-3%	127,37	125,431	-2%

* Prix d'aliment calculé

Voir en annexe 1 l'évolution du coût de production du poulet LR et de ses principales composantes depuis 1990.

2) Pintade Label Rouge

Performances techniques moyennes

Chez les éleveurs de pintade Label Rouge, la durée moyenne d'élevage évolue en dents de scie depuis quelques années entre 96 et 101 jours ; le poids vif en revanche augmente légèrement mais régulièrement depuis le début des années 2000. Il atteint 2,044 kg en 2015.

La mortalité est en hausse (5,71% en 2015 contre 5,15% en 2014) et l'indice de consommation en baisse (comme en poulet LR l'indice était à son maximum à la fin des années 2000 et est en baisse depuis quelques années sans toutefois retrouver son minimum de la fin des années 90).

La productivité est en hausse et atteint son meilleur niveau (74,2 kg/m²/an) du fait de l'augmentation des poids vifs. Le rythme des rotations est inchangé par rapport à 2014.

	2009	2010	2011	2012	2013	2014	2015	15/14	Taux réponse
Age à l'enlèvement (jours)	99,2	99,0	100,7	100,2	100,0	99,2	99,7	0,5%	100%
Poids vif (kg)	1,96	1,96	1,99	1,993	2,008	2,022	2,044	1,1%	100%
Gain Moyen Quotidien (g/jour)	19,8	19,8	19,8	19,9	20,1	20,4	20,5	0,5%	-
Indice de Consommation	3,84	3,84	3,81	3,83	3,88	3,78	3,74	-1,0%	100%
Taux de mortalité (%)	5,47%	5,74%	5,29%	5,04%	5,51%	5,15%	5,71%	10,9%	100%
Taux de saisie technique (%)	1,1%	0,9%	1,0%	0,93%	1,14%	1,07%	1,20%	12,2%	72%
Taux de déclassement (%)	4,3%	5,3%	5,0%	5,07%	5,53%	5,36%	4,87%	-9,2%	69%
Densité (animaux/m ²)	13,0	13,0	13,0	13,0	13,0	13,0	13,0	-0,1%	100%
Durée du vide sanitaire (jours)	24,9	23,9	23,4	24,2	22,9	24,4	23,6	-3,5%	87%
Rotation (nbre lots/an)	2,94	2,97	2,94	2,93	2,97	2,96	2,97	0,4%	87%
Productivité par lot (kg / m ²)	24,1	24,0	24,5	24,6	24,6	24,9	25,0	0,3%	98%
Productivité annuelle (kg/an/m ²)	70,8	71,4	72,1	72,2	73,1	73,7	74,2	0,7%	-
Index de Performance	48,7	48,6	49,2	49,4	48,9	51,2	51,7	1,0%	-

Sources : ITAVI-SYNALAF

Prix d'aliment, prix de pintadeau et prix de reprise

Le prix d'aliment (contractuel), de pintadeau et de reprise sont en baisse.

€/m ² /an	2008	2009	2010	2011	2012	2013	2014	2015	15/14	Taux réponse
Prix d'aliment contractuel (€/tonne)	294,59	258,68	261,67	310,32	318,6	335,0	294,2	283,5	-3,6%	77%
Prix de pintadeau* (€/100anx)	45,07	45,21	45,75	48,23	50,09	51,15	50,31	49,35	-1,9%	81%
Prix de reprise (€/100 kg)	201,15	190,54	190,59	214,66	214,97	220,96	210,27	203,49	-3,2%	77%

*depuis 2014, prix de poussin vacciné

Sources : ITAVI-SYNALAF

Marge Poussin aliment

€/m ² /an	2008	2009	2010	2011	2012	2013	2014	2015	15/14	Taux réponse
MPA observée	40,71	42,74	45,41	45,91	46,55	47,99	48,14	49,69	+3,2%	78%
MPA enquête CAO	37,99	39,86	45,14	42,92	39,36	46,93	44,29	45,23	+2,1%	-

Sources : ITAVI-SYNALAF

Charges variables

Le taux de réponse des OP sur les charges variables varie entre 15 et 67 %, il est stable par rapport à 2014. A noter que les charges n'évoluent pas toujours comme en poulet LR : les charges chauffage, enlèvement, frais vétérinaires sont en diminution mais de manière moins notable. Le total des charges variables hors poussin et aliment est en baisse de près de 5%.

	€/kg vif		€/m²/bande		Δ 15/14 €/kg vif	Taux de réponse	€/m²/bande
	moyenne 2014	moyenne 2015	moyenne 2014	moyenne 2015			CAO* 2015
Chauffage	0,071	0,069	1,758	5,12	-2,2%	67%	1,373
Frais vétérinaires**	0,025	0,027	0,695	2,03	-1,9%	1%	0,511
Désinfection	0,014	0,014	0,355	1,05	-0,2%	65%	0,243
Eau et électricité	0,011	0,048	0,279	0,713	-14,2%	52%	0,279
Cotisation groupement	0,052	0,029	1,290	3,58	-6,6%	29%	0,430
Enlèvement animaux	0,030	0,013	0,751	2,18	-2,5%	66%	0,573
Litière et enlèvement fumier *	0,015	0,211	0,381	0,96	-15,5%	15%	0,260
TOTAL	0,221	0,048	5,509	15,64	-4,6%	-	3,713

* : données de l'enquête Chambres d'Agriculture de l'Ouest 2015

** vaccination non comprise (depuis 2014)

Sources : ITAVI-SYNALAF et Chambres d'Agriculture de l'Ouest

Simulation d'un coût de production

Contrairement à ce qui est fait pour le poulet, le coût de production en pintade label est simulé avec un prix d'aliment contractuel communiqué par les OP (il n'existe pas d'indice ITAVI pour l'aliment pintade Label Rouge).

Le coût de production du kilo vif de pintade Label Rouge est d'en moyenne 1,880 € en 2015, il est en baisse de près de 3% par rapport à 2014.

	2014	2015	15/14	2014	2015	15/14
POSTES (€)	€/kg vif			€/m2/an		
Dotation aux amortissements	0,259	0,269	4,17%	19,06	19,99	4,9%
Frais Financiers ⁽¹⁾	0,043	0,041	-5,31%	3,16	3,01	-4,7%
Autres charges fixes ⁽²⁾	0,043	0,048	12,39%	3,172	3,59	13,1%
Total charges fixes	0,345	0,358	4,01%	25,39	26,59	4,7%
Total charges variables (hors poussin et aliment)	0,221	0,211	-4,62%	16,29	15,64	-4,0%
Aliment *	1,111	1,060	-4,60%	81,86	78,62	-4,0%
Poussins	0,257	0,251	-2,28%	18,93	18,62	-1,6%
ALIMENT + POUSSINS	1,368	1,311	-4,17%	100,80	97,24	-3,5%
Rémunération du travail de l'éleveur ⁽³⁾	0,246	0,246	0,17%	18,12	18,27	0,8%
Coût de production (en €)	2,179	2,126	-2,43%	160,60	157,74	-1,8%
Coût de production hors main d'œuvre (€)	1,933	1,880	-2,76%	142,47	139,47	-2,1%

* Prix d'aliment contractuel

Voir en annexe 2 l'évolution du coût de production de la pintade LR et de ses principales composantes depuis 1990.

3) Poulets biologiques

Performances techniques moyennes

L'échantillon répondant en 2015 est particulièrement faible (9% de la production nationale). Il n'est pas constant par rapport à 2014. Les évolutions 2014 / 2015 sont donc à considérer avec précaution.

	2009	2010	2011	2012	2013	2014	2015	15/14	Taux de réponse
Age à l'enlèvement (jours)	88,7	89,0	85,9	87,8	85,8	85,3	86,8	2%	100%
Poids vif (kg)	2,260	2,350	2,282	2,258	2,233	2,288	2,270	-1%	100%
Gain Moyen Quotidien (g / jour)	25,5	26,4	26,6	25,8	26,1	26,8	26,2	-2%	
Indice de Consommation	3,33	3,20	3,11	3,15	3,19	3,03	3,06	1%	100%
Taux de mortalité (%)	4,2%	4,3%	4,0%	4,5%	3,9%	3,6%	4,5%	25%	100%
Taux de saisie technique (%)	0,4%	0,5%	0,6%	1,0%	0,8%	0,5%	-	-	-
Taux de déclassement* (%)	6,3%	-	7,4%	6,4%	7,1%	-	-	-	-
Densité (animaux / m ²)	10,0	10,0	10,0	10,0	10,0	10,0	10,1	2%	100%
Durée du vide sanitaire (jours)	23,8	23,7	26,3	31,3	31,5	45,2	45,2	0,1%	100%
Nombre de rotation théorique	3,25	3,23	3,26	3,09	3,14	2,77	2,78	0,2%	100%
Productivité/lot (kg / m ²)	21,6	22,5	21,9	21,7	21,5	22,0	22,0	-0,1%	100%
Productivité/an théorique (kg/an/m ²)	70,3	72,7	71,4	67,0	67,5	61,1	61,1	0,1%	-
Index de Performance	73,3	79,1	82,0	78,2	78,5	85,5	81,5	-5%	-

*Le nombre de réponses est trop faible pour donner un taux de déclassement et un taux de saisie en 2015

Sources : ITAVI-SYNALAF

Prix d'aliment, prix de poussin et prix de reprise

€/m ² /an	2008	2009	2010	2011	2012	2013	2014	2015	15/14	Taux de réponse
Prix d'aliment contractuel (€/tonne)	527,67	517,02	522,72	546,19	560,60	575,57	586,08	573,90	-2%	100%
Prix de poussin* (€/100 ax)	29,61	29,46	30,54	31,50	33,17	32,54	33,88	33,80	-0,2%	100%
Prix de reprise (€/100 kg)	2,05	2,55	-	2,54	2,60	2,62	2,72	2,61	-4,0%	100%

*La taille de l'échantillon ne permet pas de faire la distinction entre les poussins vaccinés et non vaccinés

Sources : ITAVI-SYNALAF

Marge Poussin Aliment

€/m ² /an	2009	2010	2011	2012	2013	2014	2015	15/14	Taux de réponse
MPA observée (€/an)	46,64	49,11	51,86	45,71	44,73	46,88	40,78	-13%	100%
MPA observée (€/bande)	14,58	14,93	14,9	15,23	14,49	16,96	14,62	-14%	100%

Sources : ITAVI-SYNALAF

Simulation d'un coût de production

Pour cette simulation nous considérons que :

-Le bâtiment est le même qu'un bâtiment LR : même montant d'annuité (amortissement + frais financiers).

-Les charges fixes affectables sont les mêmes qu'en poulet Label Rouge.

-Les charges variables sont les mêmes qu'en poulet label Rouge : nous utilisons donc les charges variables en €/m²/lot du poulet LR multipliées par le nombre de lots/ an du poulet bio.

POSTES (€)	2015	
	€/kg vif	€/m ² /an
Dotation aux amortissements	0,327	19,99
Frais Financiers ⁽¹⁾	0,049	3,01
Autres charges fixes ⁽²⁾	0,059	3,59
Total charges fixes	0,435	26,59
Total charges variables (hors poussin et aliment)	0,202	12,329
Aliment *	1,759	107,52
Poussins	0,153	9,34
ALIMENT + POUSSINS	1,91	116,86
Rémunération du travail de l'éleveur ⁽³⁾	0,299	18,27
Coût de production (en €)	2,847	174,048
Coût de production hors main d'œuvre (€)	2,548	155,774

Voir en annexe 3 l'évolution du coût de production du poulet bio LR et de ses principales composantes depuis 2008

4) Dindes Label Rouge

Performances techniques moyennes

	2009	2010	2011	2012	2013	2014	2015	15/14	Taux de réponse
Age à l'enlèvement (jours)	192,5	193,7	198,6	192,7	196,5	195,7	198,3	1,29%	94%
Poids vif (kg)	4,60	4,62	4,59	4,61	4,65	4,59	4,599	0,16%	94%
Gain Moyen Quotidien (g / jour)	24,0	24,2	23,4	24,1	23,9	23,5	23,2	-1,12%	
Indice de Consommation	5,02	4,95	5,06	5,03	5,11	5,01	5,05	0,83%	94%
Taux de mortalité (%)	5,5%	5,1%	6,1%	6,3%	4,5%	5,0%	4,5%	-9,12%	94%
Taux de saisie technique (%)	0,2%	0,4%	1,1%	0,6%	0,5%	0,6%	0,4%	-28,68%	70%
Taux de déclassement (%)	2,0%	2,2%	3,8%	3,7%	3,8%	3,5%	2,3%	-36,25%	64%
Densité (animaux/m²)	6,1	6,5	6,2	6,3	6,3	6,3	6,3	-0,52%	70%
Durée du vide sanitaire (jours)	25,9	-	23,4	28,3	29,6	23,0	27,4	19,46%	41%
Nombre de rotations théorique*	-	-	-	-	-	-	-	-	-
Productivité / lot (kg/m²)	26,7	28,5	26,5	27,2	28,0	27,7	28,0	1,33%	70%
Productivité/an théorique (kg/an/m²)*	-	-	-	-	-	-	-	-	-
Index de Performance	45,2	46,4	43,3	45,0	44,8	44,5	43,9	-1,46%	-

*Rotation et productivité annuelle théorique, la plupart des opérateurs ne réalisant qu'une bande dans l'année, pour les ventes de volailles festives de fin d'année

Sources : ITAVI-SYNALAF

Prix d'aliment, prix de dindonneau et prix de reprise

en € / m² / an	2009	2010	2011	2012	2013	2014	2015	15/14	Taux de réponse
Prix d'aliment (€/tonne)	267,97	247,56	330,39	347,33	320,22	307,21	328,40	6,90%	70%
Prix de dindonneau* (€/100 anx)	3,08	3,26	3,25	3,27	3,51	3,53	3,43	-2,97%	70%
Prix de reprise (€/100 kg)	3,19	3,26	3,45	3,72	3,63	3,56	3,56	0,01%	70%

*Depuis 2014, prix de dindonneau vacciné

Sources : ITAVI-SYNALAF

5) Chapons Label Rouge

Performances techniques moyennes

	2009	2010	2011	2012	2013	2014	2015	15/14	Taux de réponse
Age à l'enlèvement (jours)	163,6	164,5	160,2	161,4	162,1	162,9	160,8	-1,31%	97%
Poids vif (kg)	4,29	4,26	4,25	4,27	4,31	4,440	4,361	-1,78%	97%
Gain Moyen Quotidien (g / jour)	26,2	25,9	26,5	26,4	26,6	27,3	27,1	-0,47%	
Indice de Consommation	4,8	4,9	4,7	4,8	4,6	4,74	4,66	-1,73%	97%
Taux de mortalité (%)	8,0%	7,7%	7,7%	6,9%	6,7%	6,6%	6,1%	-7,25%	97%
Taux de saisie technique (%)	1,1%	1,3%	1,8%	1,8%	1,6%	1,7%	1,6%	-3,27%	75%
Taux de déclassement (%)	2,7%	3,7%	5,6%	7,2%	5,7%	6,4%	6,8%	6,26%	73%
Densité (animaux / m ²)	6,5	6,5	6,6	6,6	7,5	6,7	7,0	4,73%	93%
Durée du vide sanitaire (jours)	31,4	22,8	22,7	39,0	26,7	29,6	28,0	-5,43%	72%
Nombre de rotation théorique*	-	-	-	-	-	-	-	-	-
Productivité par lot (kg / m ²)	25,7	25,5	25,7	26,2	29,9	27,7	28,5	2,81%	93%
Productivité annuelle théorique (kg/an/m ²)*	-	-	-	-	-	-	-	-	-
Index de Performance	49,9	48,8	52,4	51,2	53,8	53,6	54,6	1,80%	-

*Rotation et productivité annuelle théorique, la plupart des opérateurs ne réalisant qu'une bande dans l'année, pour les ventes de volailles festives de fin d'année

Sources : ITAVI-SYNALAF

Prix d'aliment, prix de poussin et prix de reprise

en € / m ² / an	2009	2010	2011	2012	2013	2014	2015	15/14	Taux réponse
Prix d'aliment (€/tonne)	241,8	269,7	305,64	336,8	309,5	290,3	290,50	0,05%	90%
Prix de chapon d'un jour* (€/100 anx)	55,5	52,6	61,1	60,6	58,1	57,4	51,64	-10,02%	35%
Prix de reprise (€/100 kg)	2,70	2,78	2,89	3,07	2,96	2,87	2,85	-0,68%	90%

*Depuis 2014, prix de poussin vacciné

Sources : ITAVI-SYNALAF

6) Poulardes Label Rouge

Performances techniques moyennes

	2009	2010	2011	2012	2013	2014	2015	15/14	Taux de réponse
Age à l'enlèvement (jours)	131,8	129,9	129,7	129,7	131,7	131,3	131,9	0,51%	100%
Poids vif (kg)	3,087	3,251	3,111	3,111	2,995	3,087	3,079	-0,24%	100%
Gain Moyen Quotidien (g / jour)	23,4	25,2	24,0	24,0	22,7	23,5	23,3	-0,75%	
Indice de Consommation	4,39	4,59	4,13	4,13	4,19	3,84	4,19	9,24%	51%
Taux de mortalité (%)	2,1%	2,1%	5,4%	5,4%	2,6%	2,6%	4,4%	72,59%	100%
Taux de saisie technique (%)	0,6%	0,9%	0,8%	0,8%	0,6%	0,4%	0,5%	9,68%	38%
Taux de déclassement (%)	1,3%	1,9%	3,8%	3,8%	5,8%	4,9%	3,2%	-35,17%	38%
Densité (animaux / m ²)	7,1	7,3	8,6	8,6	8,1	7,1	8,6	21,23%	100%
Durée du vide sanitaire (jours)	-	-	-	-	-	-	25,1	5,54%	-
Nombre de rotation théorique*	-	-	-	-	-	-	-	-	-
Productivité par lot (kg / m ² / lot)	21,2	22,5	24,3	24,3	22,1	21,2	25,0	18,11%	100%
Productivité annuelle théorique (kg/an/m ²)*	-	-	-	-	-	-	-	-	-
Index de Performance	52,2	53,7	55,0	55,0	52,8	59,7	53,2	-10,87%	-

*Rotation et productivité annuelle théorique, la plupart des opérateurs ne réalisant qu'une bande dans l'année, pour les ventes de volailles festives de fin d'année

Sources : ITAVI-SYNALAF

Prix d'aliment, prix de poussin et prix de reprise

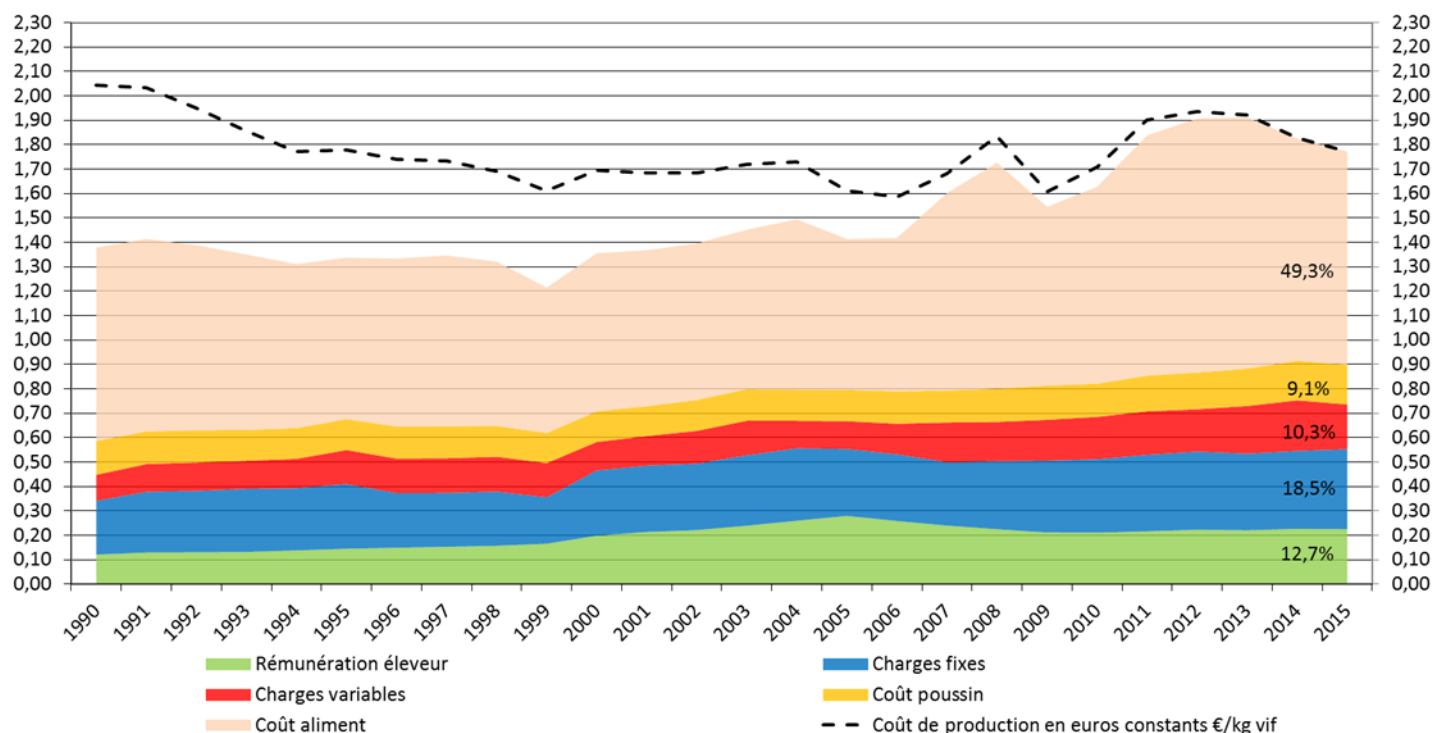
en € / m ² / an	2009	2010	2011	2012	2013	2014	2015	15/14	Taux de réponse
Prix d'aliment (€/tonne)	243,89	283,17	310,34	355,65	322,56	299,51	295,60	-1,31%	96%
Prix de poulette d'un jour* (€/100 anx)	38,09	35,97	38,69	39,20	43,78	41,48	48,67	17,35%	75%
Prix de reprise (€/100 kg)	2,01	2,69	2,22	2,39	2,27	2,30	2,14	-6,97%	96%

*Depuis 2014, prix de poulette vacciné

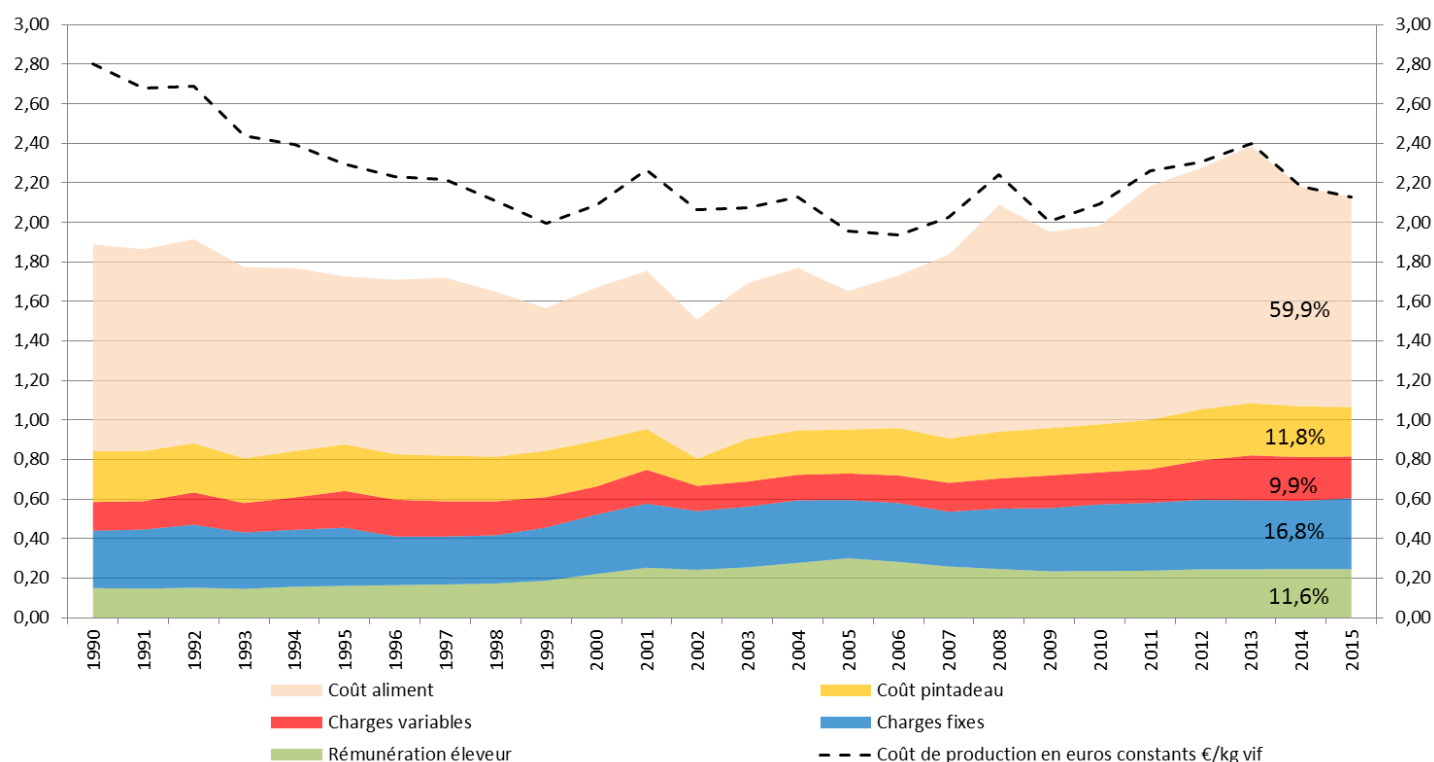
Sources : ITAVI-SYNALAF

Annexes

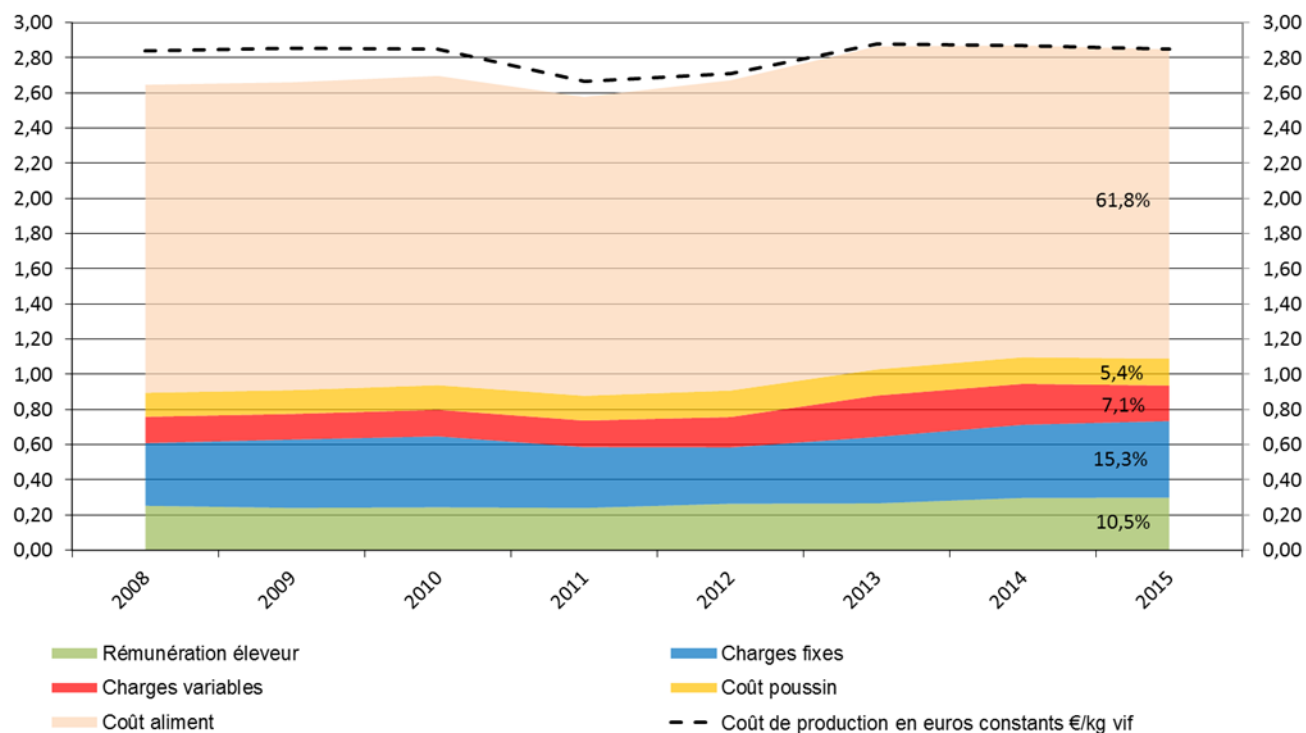
1) Évolution du coût de production du poulet LR (en euros courants et constants/kg vif) depuis 1990 et répartition des différents postes de charges en 2015 (euros/kg vif)



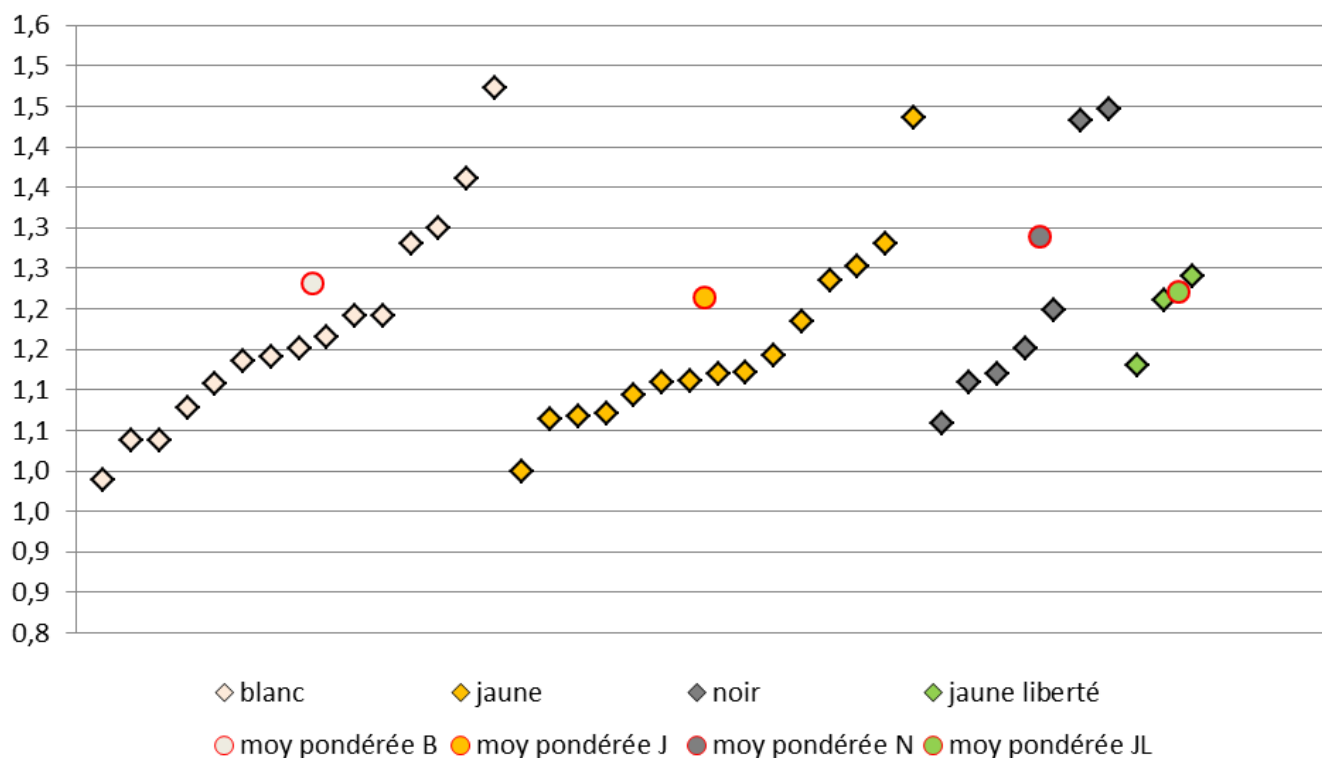
2) Évolution du coût de production de la pintade LR (en euros courants et constants/kg vif) depuis 1990 et répartition des différents postes de charges en 2015 (euros/kg vif)



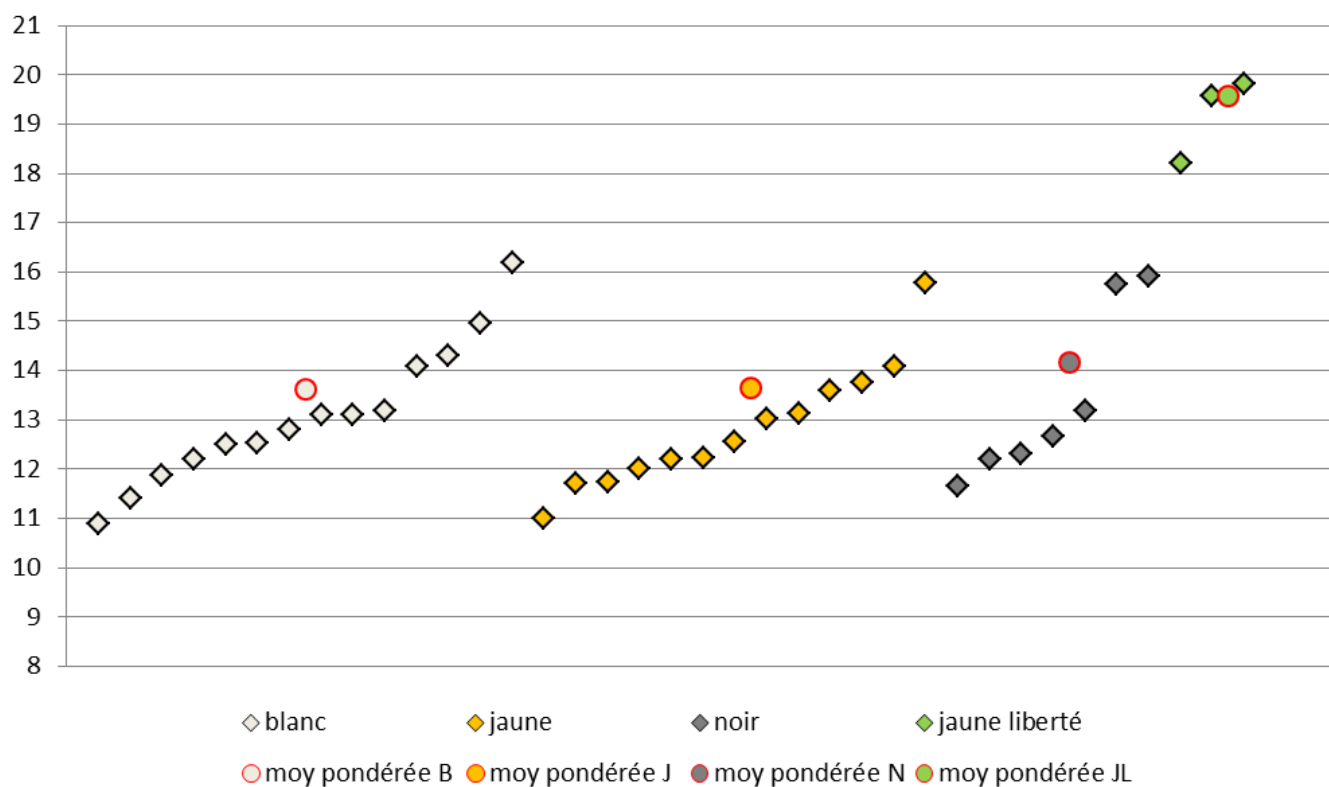
3) Evolution du cout de production du poulet bio (en euros courants et constants/kg vif) depuis 2008 et répartition des différents postes de charges en 2015 (euros/kg vif)



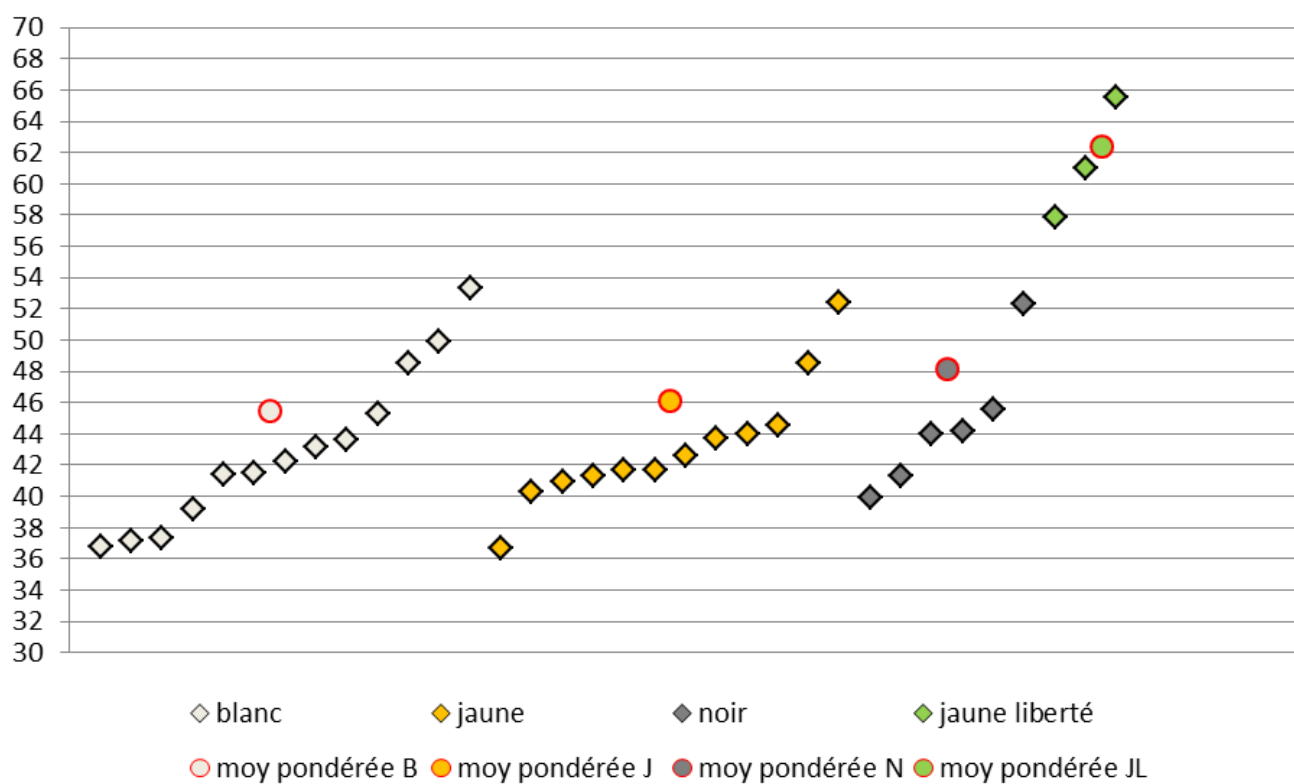
4) MPA en €/tête souches blanche, jaune et noire en 2015



5) MPA en €/bande souches blanche, jaune et noire en 2015



6) MPA en €/an souches blanche, jaune et noire en 2015



ITAVI - Service Economie

7 rue Faubourg Poissonnière

75009 PARIS

Tél : 01 45 22 62 40

Mail : chenut@itavi.asso.fr

Document achevé en septembre 2016

La responsabilité du ministère chargé de l'agriculture ne saurait être engagée