



L'INSTITUT TECHNIQUE DES FILIÈRES
AVICOLE, CUNICOLE ET PISCICOLE

7, rue du Faubourg Poissonnière
75009 PARIS



7, rue du Faubourg Poissonnière
75009 PARIS

PERFORMANCES TECHNIQUES ET RESULTATS ECONOMIQUES DES VOLAILLES DE CHAIR BIOLOGIQUES ET SOUS LABEL ROUGE EN 2018



MINISTÈRE
DE L'AGRICULTURE
DE L'AGROALIMENTAIRE
ET DE LA FORÊT

avec la contribution financière du
compte d'affectation spéciale
«Développement agricole et rural»

Décembre 2019

Sommaire

Sommaire.....	2
Introduction.....	3
Représentativité de l'échantillon et taux de labellisation.....	4
Performances techniques et économiques en 2018.....	6
1) Poulet Label Rouge	6
2 Pintade Label Rouge	21
3 Poulets biologiques	25
4 Dindes Label Rouge	28
5 Chapons Label Rouge	29
6 Poulardes Label Rouge	30
Annexes	31

Introduction

Ce document présente depuis 1999 les principaux résultats d'une enquête menée chaque année par l'ITAVI pour le compte du Syndicat National des Labels Avicoles de France (SYNALAF). Ces résultats portent sur les performances techniques et les résultats économiques (revenu et coût de production) en production de volailles de chair commercialisées sous Label Rouge et en production biologique.

Le questionnaire est envoyé à tous les organismes de défense et de gestion ou organisations de production (OP) françaises de volailles Label Rouge et bio.

La collecte de ces références a deux finalités :

- Produire des références technico économiques fiables pour les différents modes de production et observer dans le temps les indicateurs et la performance globale ;
- Estimer un niveau de revenu net producteur, un coût de production et suivre leurs évolutions annuelles. Le revenu net n'est estimé que pour le poulet Label Rouge (LR), le coût de production pour le poulet LR, le poulet bio et la pintade LR.

Les espèces et productions couvertes sont les suivantes :

- Poulets Label Rouge (divisés en sous catégories en fonction des souches –blanche, jaune, noire- et du mode d'élevage – parcours ou liberté)
- Poulets biologiques
- Pintades Label Rouge
- Dindes Label Rouge
- Chapons Label Rouge
- Éventuellement autres productions plus secondaires (poularde, chapon de pintade).

Représentativité de l'échantillon et taux de labellisation

Le pourcentage de représentativité est calculé par rapport aux labellisations de l'année (Bilan économique 2018, SYNALAF) et aux données brutes de certification de l'Agence Bio.

La représentativité de l'échantillon se dégrade entre 2017 et 2018, après une réelle amélioration entre 2015 et 2016.

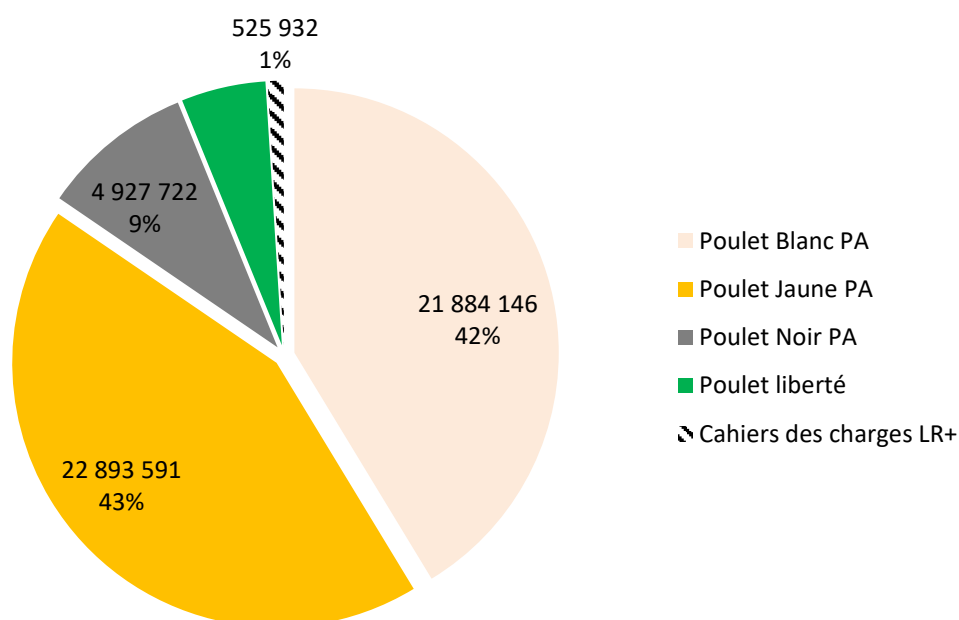
Nous distinguons depuis deux ans dans l'enquête les poulets « liberté », dont la représentativité est difficilement évaluable mais dont le mode de production et les performances techniques sont différents.

Tableau 1 : Représentativité de l'échantillon de l'enquête depuis 2013

	2013	2014	2015	2016	2017	2018	Taille échantillon 2018 (millions de têtes)	Labellisations nationales 2018 (millions de têtes)
Poulet label	75%	64%	50%	66%	65%	44%	49,7	112,8
dont Poulet Blanc	57%	49%	48%	59%	56%	51%	21,9	43,1
dont Poulet Jaune	65%	60%	45%	55%	58%	38%	22,9	60,5
dont Poulet Noir	61%	60%	54%	59%	66%	53%	4,9	9,3
Pintade label	74%	70%	66%	77%	72%	56%	4,8	8,5
Dinde fermière	39%	39%	28%	36%	37%	41%	0,14	0,36
Chapon label	36%	29%	25%	56%	45%	32%	0,54	1,7
Poularde label	23%	35%	23%	44%	55%	33%	0,12	0,37
Poulet biologique	28%	12%	9%	22%	23%	24%	2,9	12,1

Source : ITAVI-SYNALAF-Agence Bio

Figure 1 : Part et effectif des différentes souches de poulet Label Rouge de l'échantillon (en nombre de têtes labellisées)



- Poulet PA = Poulet Label Rouge Plein air
- Poulet liberté = Poulet Label Rouge liberté, parmi lesquels beaucoup sont élevés en cabanes. Les poulets "élevés en liberté" sont considérés à part dans l'analyse des performances techniques (cette année, la taille de l'échantillon et le nombre de répondants insuffisant ne permettent pas d'analyser cette catégorie).
- Cahier des charges LR+ = cahiers des charges pour lesquels les performances techniques des animaux ne sont pas comparables avec le reste de l'échantillon (ex. : âge d'enlèvement 110 jours)

À partir des chiffres de mises en place et de labellisations communiqués par les Organisations de Production, il est possible d'approcher un taux de labellisation moyen pour chaque production :

Tableau 2 : Taux de labellisation* depuis 2011

	2011	2012	2013	2014	2015	2016	2017	2018
Poulet Label	88%	88%	86%	89%	82%	86%	88%	86%
Pintade Label	85%	81%	74%	77%	67%	79%	77%	66%
Dinde	90%	88%	83%	86%	77%	75%	74%	71%
Chapon	88%	81%	84%	85%	74%	92%	84%	81%

**Taux calculés à partir des données de l'échantillon enquêté ; relatif aux mises en place et aux labellisations*

Source : ITAVI

Ce taux de labellisation apparaît relativement fluctuant. Il est facile à observer pour les volailles entières mais son calcul se complique avec les découpes. Il est donc présenté à titre indicatif.

Performances techniques et économiques en 2018

1) Poulet Label Rouge

1.1 Performances techniques

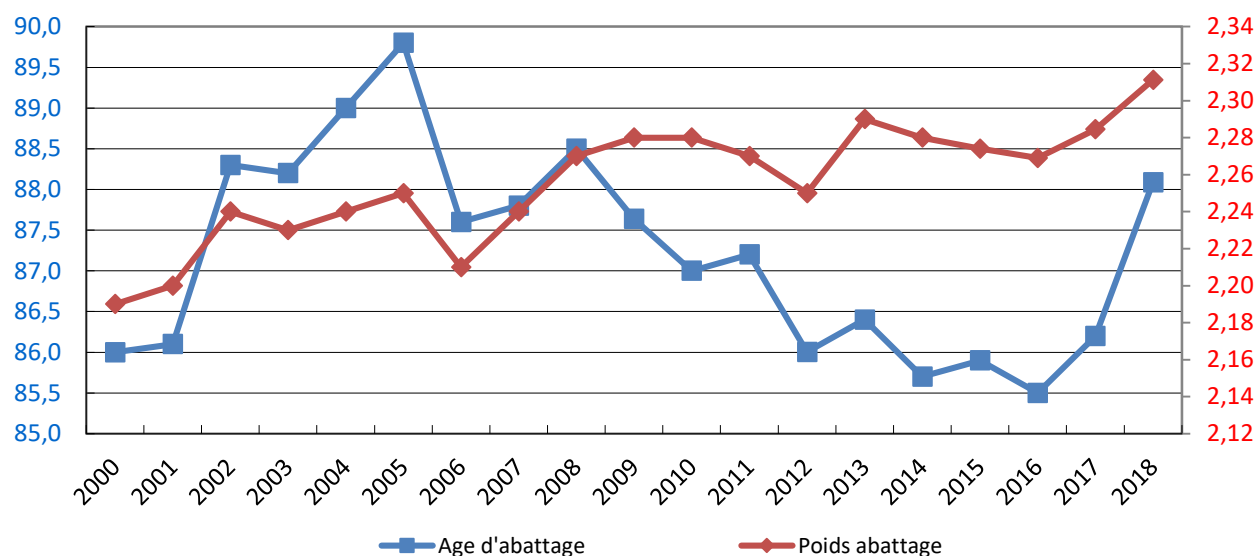
Après 10 années de baisse, la durée d'élevage moyenne en poulet Label Rouge s'est rallongée en passant de 86,2 jours (2017) à 88,1 jours (2018). Le poids moyen vif est proche de son maximum avec 2,31 kg. L'indice de consommation moyen progresse de 1,6 % après un niveau stable depuis 3 ans, du fait de l'allongement de la durée d'élevage.

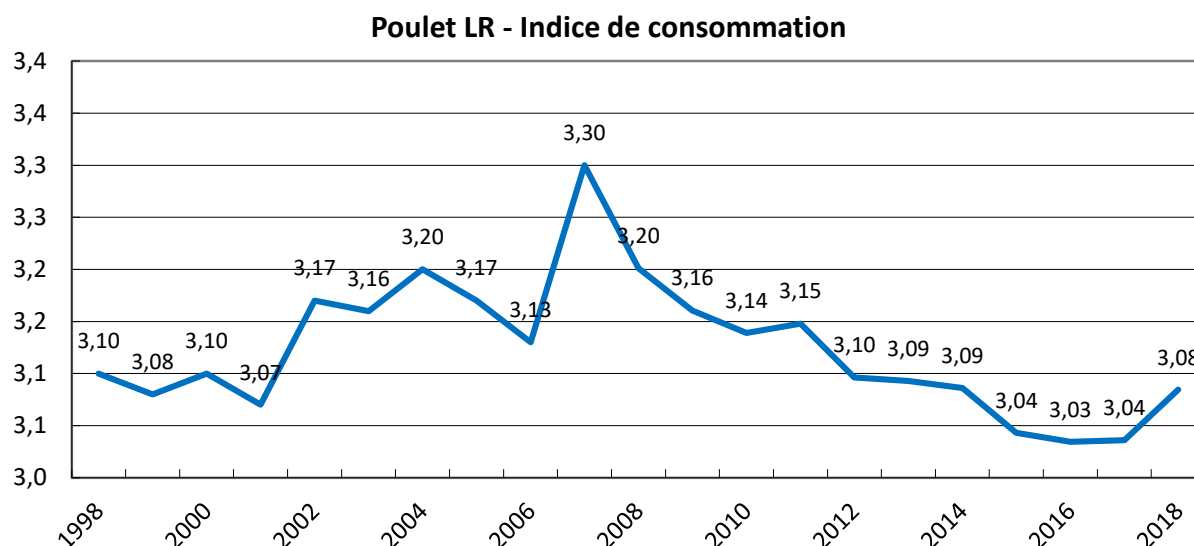
Le rythme des rotations est en baisse du fait d'une durée moyenne de vide sanitaire rallongée (deux jours de plus qu'en 2017). La mortalité baisse de 4,5 % cela malgré la hausse de la durée d'élevage (+ 2 jours).

NB : Les indicateurs techniques présentés dans le tableau ci-dessous n'incluent pas les poulets élevés en liberté.

	Souches Blanches, jaunes et noires (hors "liberté")						
	2015	2016	2017	2018			18/17
				moy.	min	max	
Densité à la mise en place (têtes/m²)	11,0	11,0	11,0	11,0	11,0	11,0	-
Mortalité tech. (%)	3,3%	3,2%	3,3%	3,0%	0,8%	5,0%	-4,5%
Indice de consommation	3,04	3,03	3,04	3,08	2,84	3,68	1,6%
Age d'abattage (jours)	85,9	85,5	86,2	88,1	82,1	98,0	3,0%
Poids vif à l'enlèvement (kg)	2,3	2,3	2,3	2,3	2,2	2,6	1,9%
Durée de vide sanitaire (jours)	23,3	22,6	24,1	26,6	16,0	35,0	17,7%
Nombre de bandes par an	3,3	3,4	3,3	3,2	2,3	3,7	-4,9%
Gain Moyen Quotidien (g / jour)	26,5	26,5	26,5	26,3	24,1	28,4	-1,1%
Index de Performance moyen	84,1	84,7	84,6	83,5	68,2	94,6	-1,4%
Pourcentage de saisie (%)	0,6%	0,5%	0,6%	0,6%	0,2%	2,4%	17,1%
Taux de déclassement (%)	5,4%	5,0%	5,1%	5,1%	0,0%	13,2%	2,7%
Productivité par bande (kg/m²/bande)	24,2	24,3	24,3	24,6	23,4	27,4	1,3%
Productivité annuelle (kg / m² /an)	81,1	81,6	79,8	79,0	63,0	88,0	-3,2%

Poulet LR - Age (jours) et poids vif (kg) à l'abattage





Il est important de rappeler que les différents types de souche sont inégalement représentés dans l'échantillon (voir chapitre Représentativité de l'échantillon et taux de labellisation p.4) : la souche jaune représente 23 millions de têtes labellisées, la souche blanche représente 22 millions de têtes, et la souche noire 5 millions de têtes. Cette répartition rend à peu près compte de la réalité du terrain (dans les élevages en France, 53 % des poulets Label Rouge sont de souche jaune, 39 % de souche blanche et 8 % de souche noire).

Au niveau national, après un recul de labellisation entre 2016 et 2017 (- 3,9 %), elles repartent à la hausse en 2018 pour atteindre au total 97,2 millions de têtes, soit + 2,9 %/2017. Les labellisations de poulet jaunes ont augmenté notablement (+ 7 %/2017), tandis que le poulet blancs et noirs ont reculé (respectivement, blancs – 1 % et noirs – 6 % par rapport à 2017).

Le tableau suivant représente les performances techniques par couleur (les poulets "élevés en liberté", ne seront pas présentés, faute d'un nombre suffisant d'échantillons). Les performances sont globalement comparables pour les trois couleurs blanche, jaune et noire. On peut observer toutefois que l'indice de consommation est plus élevé chez les poulets jaunes (3,13) et que la mortalité semble, en moyenne, légèrement supérieure chez les poulets noirs. La productivité par bande et annuelle est plus élevée en poulet jaune, tandis que le gain moyen quotidien est le plus faible (25,9 g/jour).

Performances techniques des poulets Label Rouge de souche blanche, jaune, noire et des poulets liberté toutes souches confondues

	Blanc					Jaune						Noir					
	2015	2016	2017	2018	%18/17	2014	2015	2016	2017	2018	%18/17	2014	2015	2016	2017	2018	%18/17
Densité à la mise en place (têtes/m²)	11,0	11,0	11,0	11,0	-	11,0	11,1	11,0	11,0	11,0	-	11,0	11,0	11,0	10,9	10,9	-
Mortalité tech. (%)	3,0%	2,9%	3,0%	2,9%	-1,4%	3,10%	3,40%	3,30%	3,4%	3,0%	-11,3%	3,40%	3,90%	3,8%	4,1%	3,6%	-10,5%
Indice de consommation	2,99	3,00	2,99	3,04	1,5%	3,11	3,08	3,06	3,07	3,13	2,1%	3,02	3,03	3,04	3,04	3,08	1,3%
Age d'abattage (jours)	85,7	85,8	86,2	88,1	2,2%	85,6	86,1	85,3	86,2	88,3	2,4%	85,3	85,3	85,2	86,0	87,0	1,2%
Poids vif à l'enlèvement (kg)	2,29	2,29	2,30	2,34	1,7%	2,25	2,25	2,24	2,27	2,28	0,7%	2,29	2,29	2,3	2,31	2,32	0,4%
Durée de vide sanitaire (jours)	23,6	22,1	23,1	25,3	9,3%	25,0	22,8	23,1	24,8	28,0	12,6%	22,4	22,2	22,0	24,5	25,6	4,6%
Nombre de bandes par an	3,3	3,3	3,3	3,2	-3,7%	3,3	3,4	3,4	3,3	3,2	-2,4%	3,4	3,4	3,4	3,24	3,22	-0,8%
Gain Moyen Quotidien (g / jour)	26,7	26,7	26,7	26,5	-0,5%	26,3	26,1	26,3	26,3	25,9	-1,6%	26,8	26,9	26,9	26,9	26,7	-0,8%
Index de Performance moyen	86,6	86,5	86,6	87,3	0,8%	82,1	82,0	83,1	83,0	80,3	-3,3%	85,7	85,4	85,3	85,1	87,3	2,6%
Pourcentage de saisie (%)	0,5%	0,4%	0,5%	0,5%	8,3%	0,6%	0,6%	0,6%	0,6%	0,7%	8,5%	0,4%	0,6%	0,4%	1,0%	0,7%	-32,9%
Taux de déclassement (%)	4,6%	4,0%	4,6%	4,1%	-9,7%	6,1%	5,6%	6,1%	6,0%	6,3%	4,9%	4,8%	5,0%	4,0%	3,5%	4,6%	31,4%
Productivité par bande (kg/m²/bande)	24,4	24,5	24,5	25,0	1,8%	24,1	24,0	24,2	24,0	24,4	1,3%	24,3	24,2	24,3	24,3	24,6	1,3%
Productivité annuelle (kg / m² / an)	81,5	81,7	81,1	81,0	-0,1%	79,6	80,8	81,3	78,9	77,6	-1,7%	81,8	81,9	82,7	78,3	79,2	1,2%

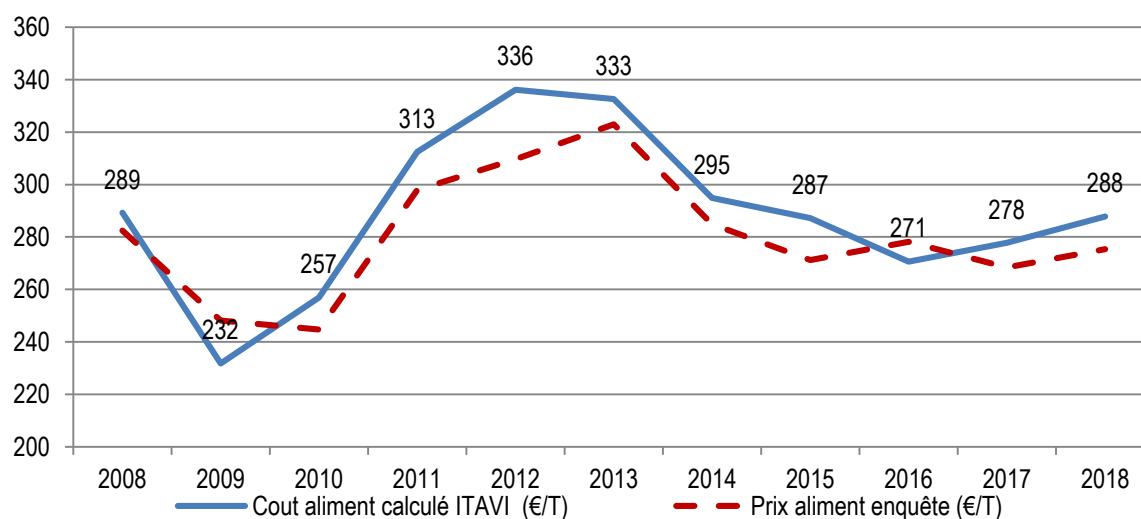
1.2 Prix d'aliment

Les prix d'aliment, de poussin et de reprise sont fixés par le contrat et définissent la marge poussin aliment. Ces trois prix de contrat ne peuvent pas être analysés de manière indépendante et leurs évolutions ne doivent être observées qu'au regard de leur impact sur marge poussin aliment.

Le **prix d'aliment** utilisé par la suite pour la simulation du coût de production est le prix calculé ITAVI (voir méthodologie pp 3-4). Ce prix calculé est en hausse de 3,6 % : il est en moyenne sur l'année 2018 de 287,8 €/tonne. Le prix contractuel moyen communiqué par les OP évolue en tendance longue dans le même sens que le prix calculé (cf. graphique ci-dessous), avec une hausse de 2,6 % en 2018 et un prix moyen de 275,3 €/tonne.

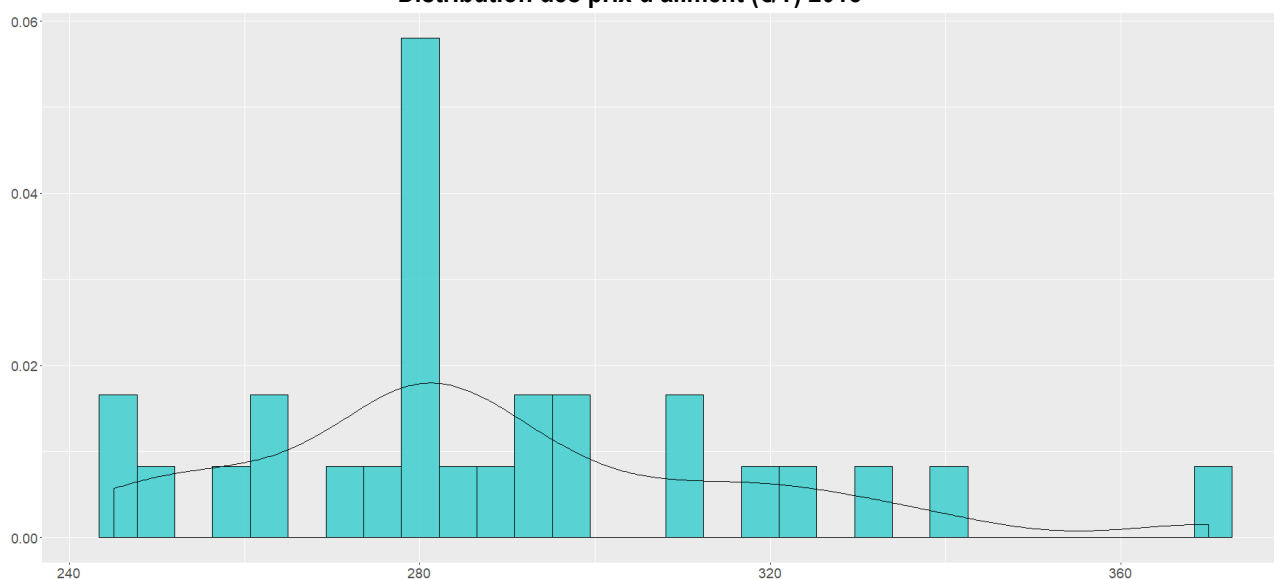
	2015	2016	2017	2018			17/16
				moy.	min	max	
Prix aliment contractuel (€/T)	271,2	278,2	268,4	275,3	236	370	2,6%
Prix aliment calculé ITAVI (€/T)	287,2	270,6	277,8	287,8	-	-	3,6%

Évolution du prix contractuel d'aliment (€/T) et du prix d'aliment calculé ITAVI (€/T)



Source : ITAVI

Distribution des prix d'aliment (€/T) 2018



Source : ITAVI

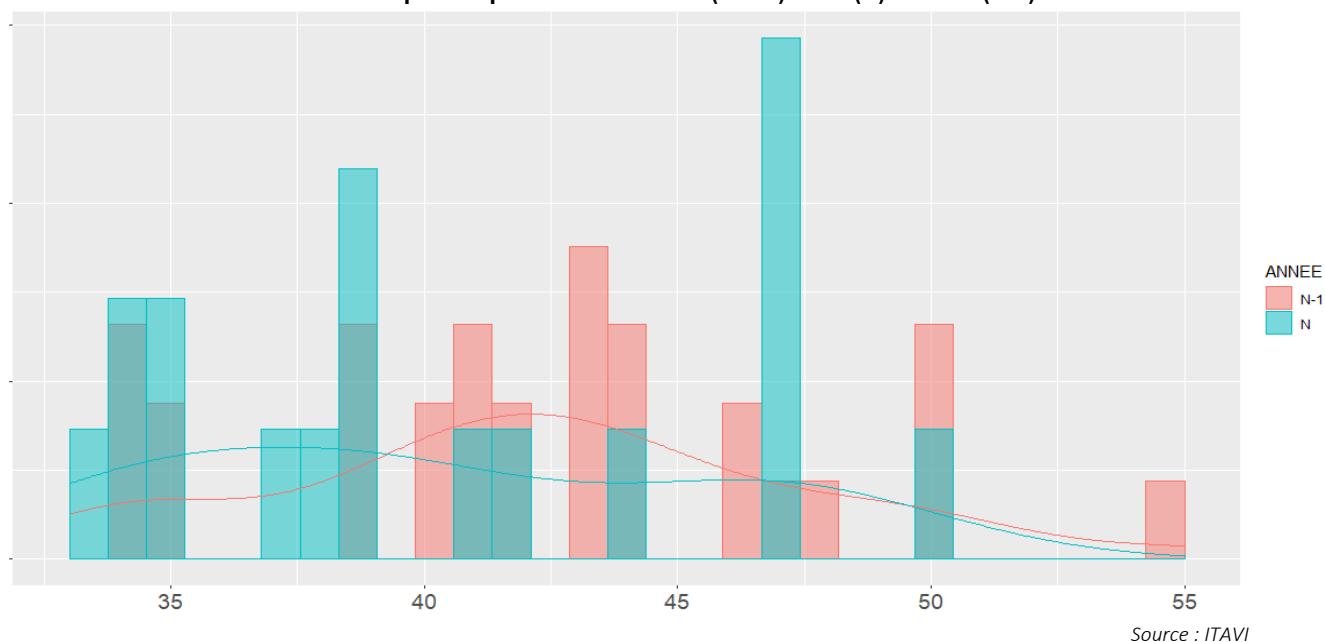
1.3 Prix de poussin

Le **prix du poussin** vacciné en 2018 est en baisse de 3,5 % à 40,1 €/100. Les prix des poussins vaccinés s'étalent sur une fourchette allant de 33,6 à 50 € les 100 poussins ; néanmoins on peut voir sur le graphique ci-dessous que le prix est autour d'une valeur centrale de 42 € en 2017 et qu'en 2018 on retrouve deux modalités autour de 39€ et autour de 46€ les 100.

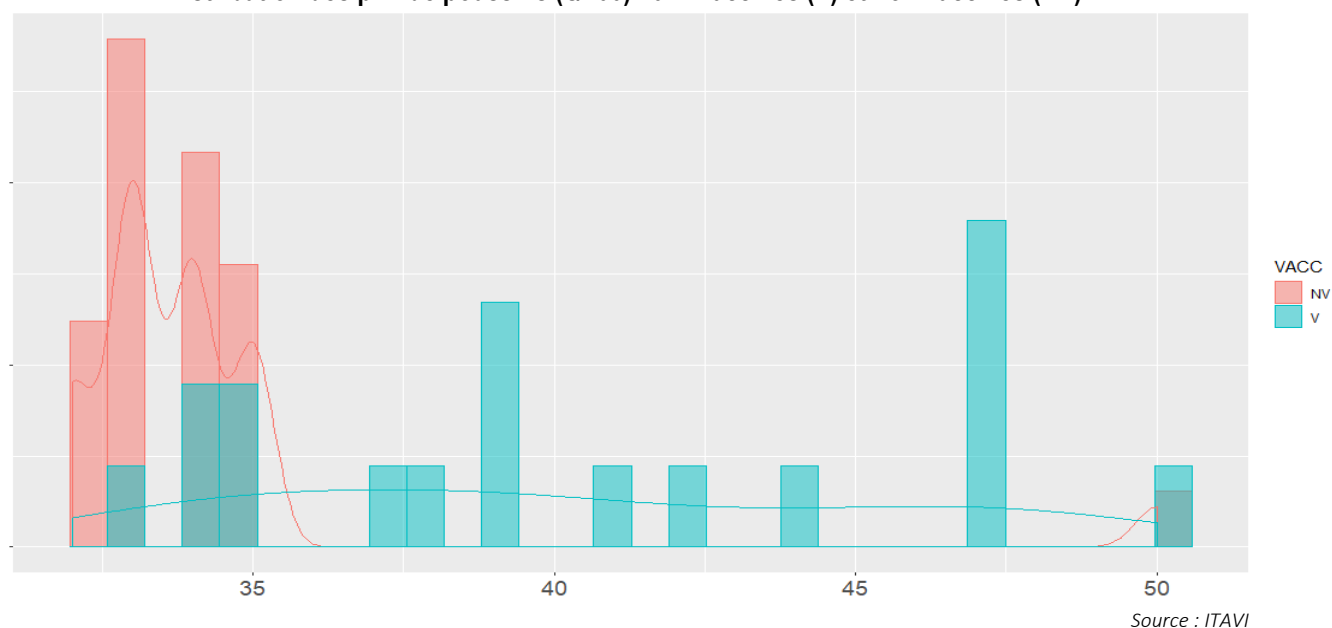
Remarque : Avant 2014, le prix de poussin ne fait pas la distinction entre les poussins vaccinés et non vaccinés. A partir de 2014 le prix de poussin communiqué (et utilisé pour le calcul du coût de production) est un prix de poussins vaccinés.

	2015	2016	2017	2018			18/17
				moy.	min	max	
Prix contractuel poussin vacciné (€/100)	36,32	36,59	41,52	40,11	33,6	50	-3,4%

Distribution des prix de poussins vaccinés (€/100) 2018 (N) et 2017 (N-1)



Distribution des prix de poussins (€/100) 2017 vaccinés (V) et non vaccinés (NV)

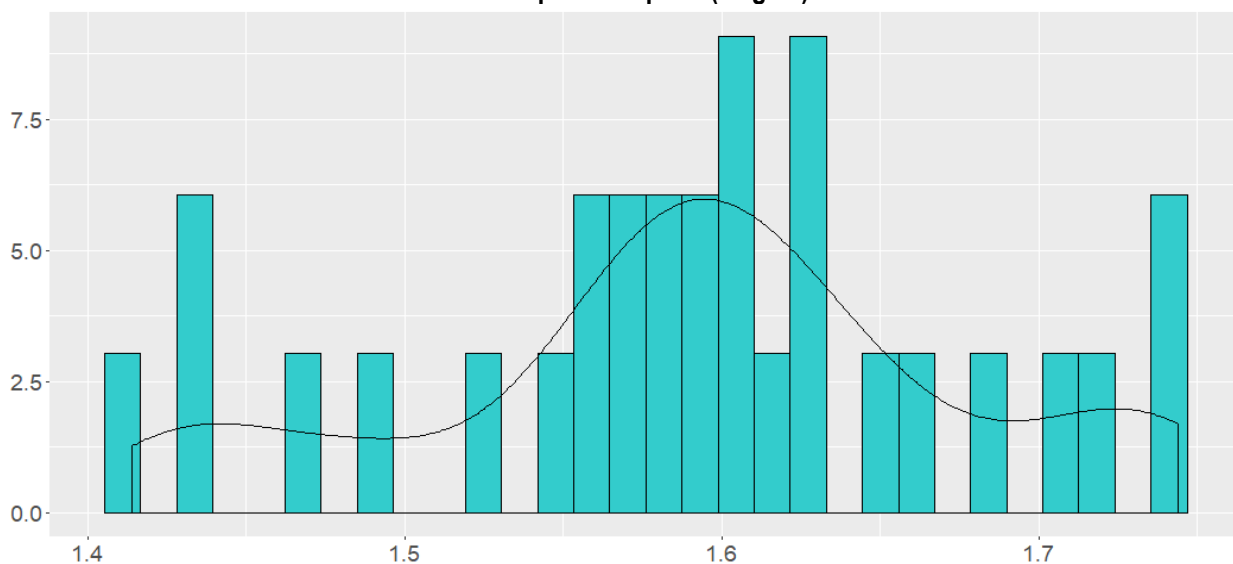


1.4 Prix de reprise

En 2018, le **prix de reprise** est en légère progression (+ 0,5 %) par rapport à 2017 avec des prix qui sont compris entre 1,55 € et 1,65 €.

	2015	2016	2017	2018			18/17
				moy.	min	max	
Prix de reprise (€/kg vif)	1,6	1,6	1,59	1,60	1,41	1,74	0,5%

Distribution des prix de reprise (€/kg vif) en 2018



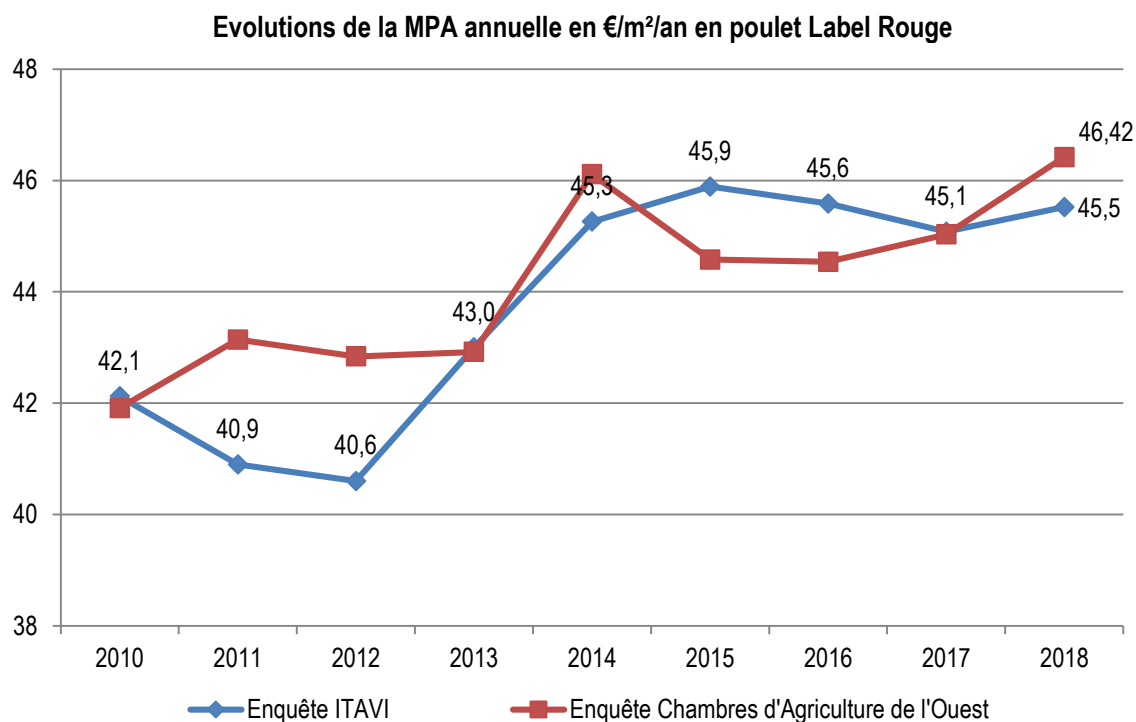
Source : ITAVI

1.5 Marge Poussin Aliment

La marge poussin aliment est égale au prix de reprise auquel on soustrait la charge aliment et la charge poussin (contrat trois points). C'est la marge poussin aliment (MPA) qui est négociée entre l'organisation et les éleveurs, c'est donc un indicateur du revenu plus intéressant à étudier que chacun des prix de contrat individuellement, qui peuvent être artificiels.

La MPA annuelle s'était considérablement améliorée entre 2012 et 2015 puis a baissé entre 2015 et 2017. En 2018 elle est en hausse de 1 %.

L'enquête des chambres d'agriculture de l'Ouest constate quant-à-elle, sur son périmètre, une amélioration de la MPA annuelle (46,42 soit + 3 % / 2017).

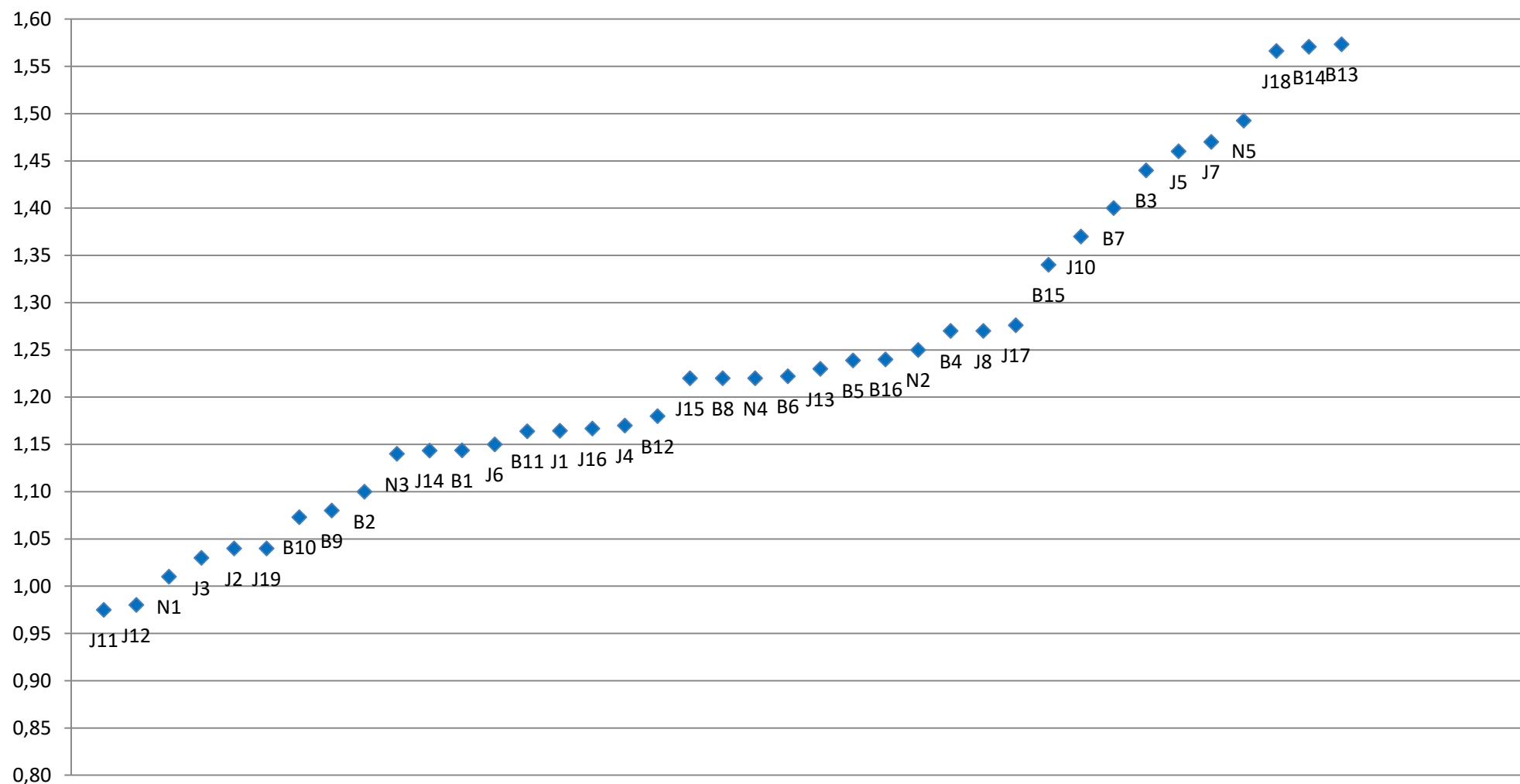


Source : ITAVI et Chambres d'Agriculture de l'Ouest

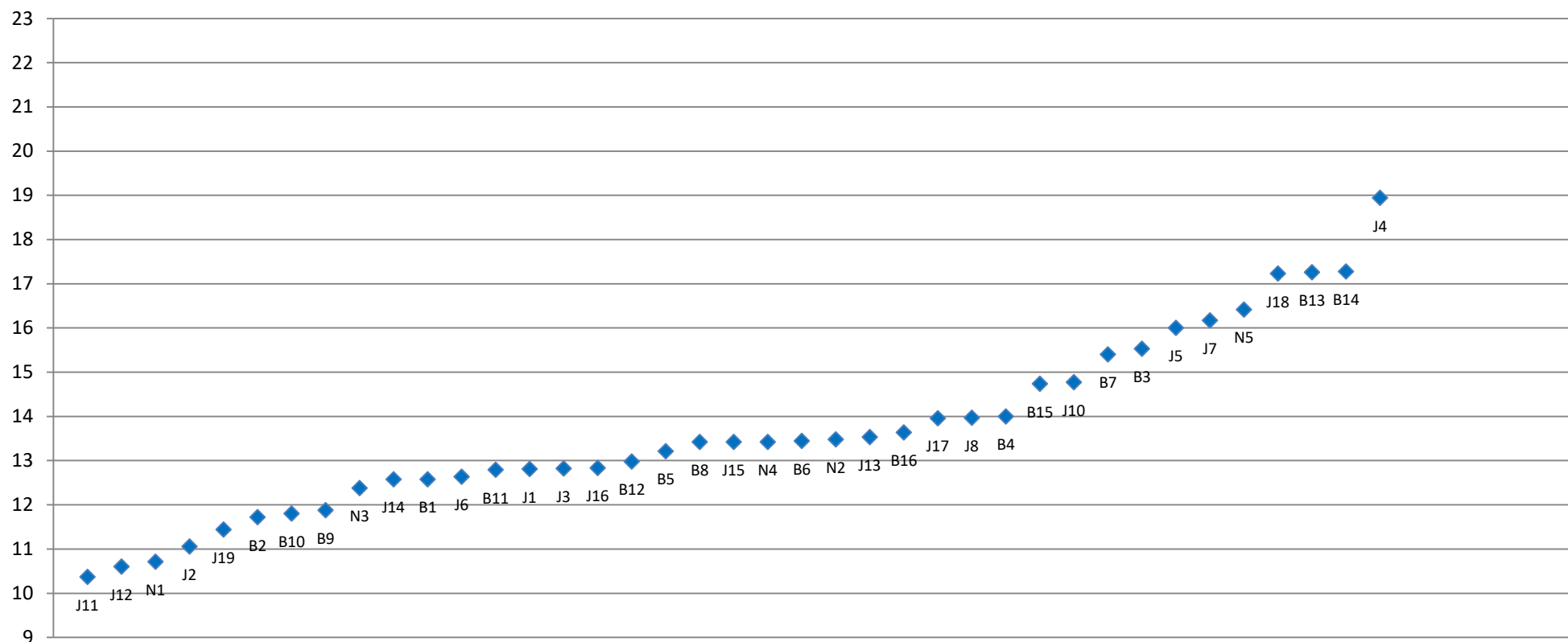
Les positionnements anonymes des MPA pour chaque organisation ont été figurés sur des graphiques (ci-après) afin de mesurer visuellement la dispersion des marges.

Voir en annexe 4, 5 et 6 les MPA regroupées par couleur : blanche, jaune et noire.

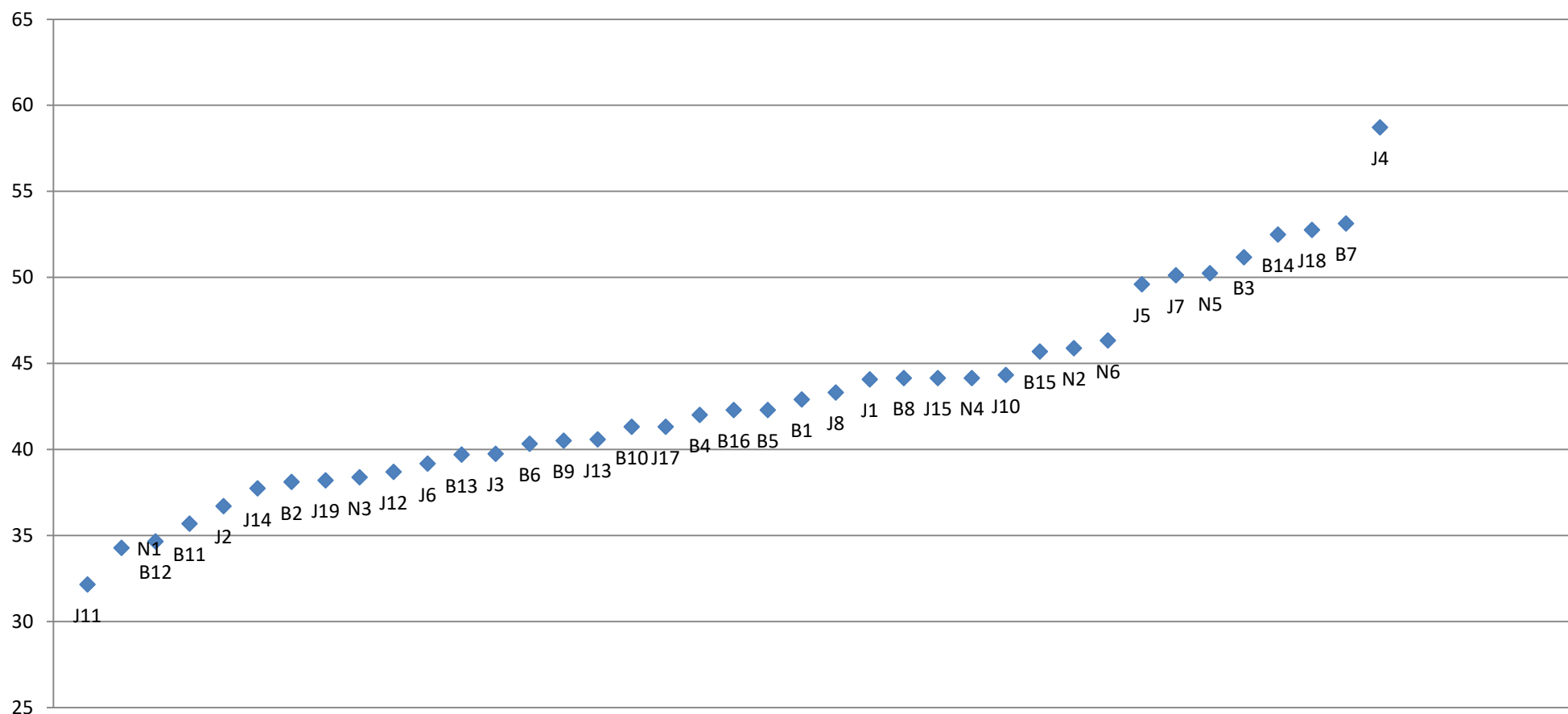
Variabilité des MPA observées par animal (en €/tête MEP) selon les couleurs et groupements en 2018



N.B. : Les organisations de production qui ont participé à l'enquête peuvent se situer sur l'échelle des résultats grâce aux codes qui leurs sont attribués (une même organisation peut avoir plusieurs codes : les codes B, J, N et A renvoient respectivement aux catégories blanches, jaune, noire et autre (cahier des charges plus contraignant). Les numéros renvoient aux groupements et sont modifiés d'une année sur l'autre).

Variabilité des MPA observées par lot (en €/m²/lot) selon les couleurs et groupements en 2018

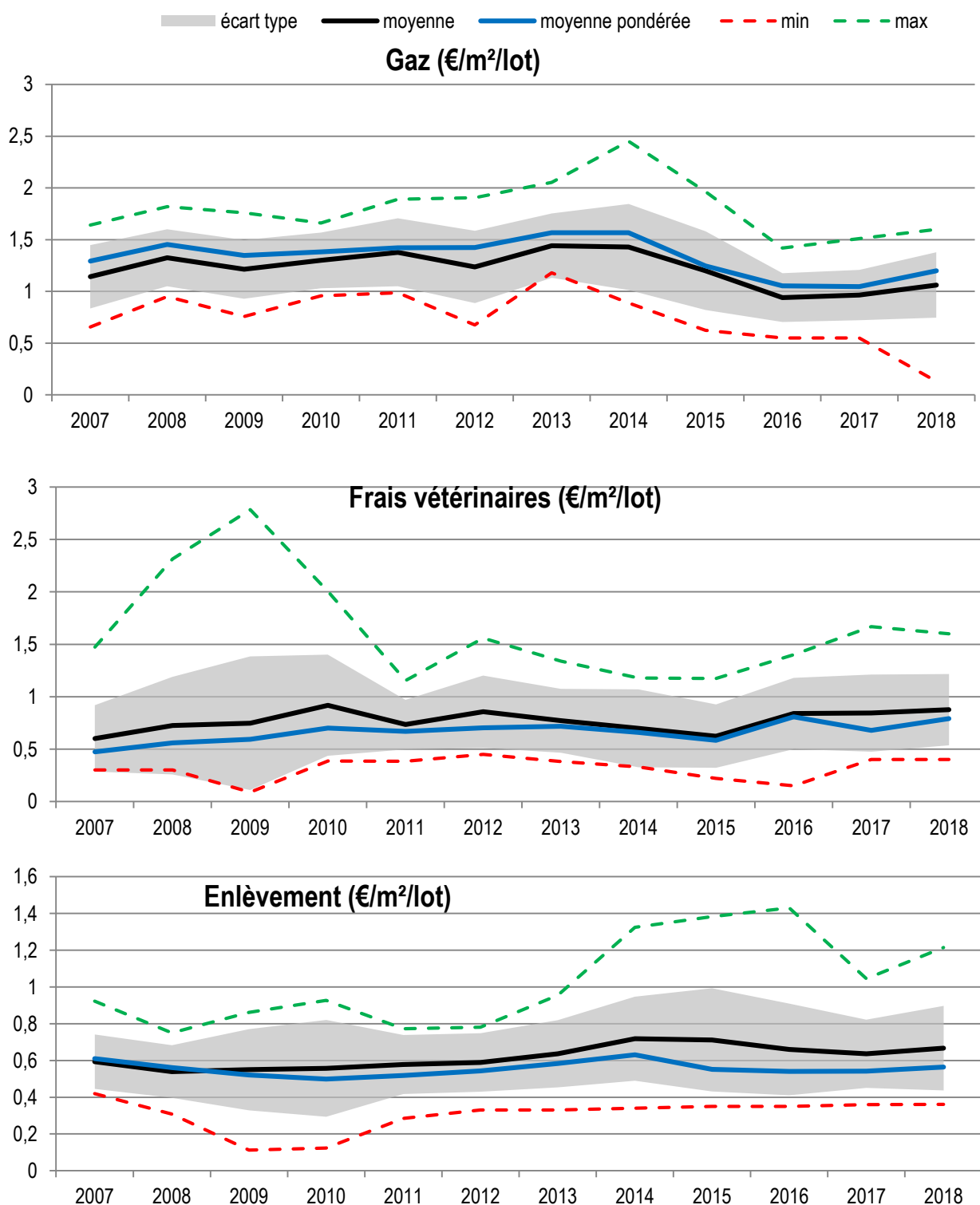
N.B. : Les organisations de production qui ont participé à l'enquête peuvent se situer sur l'échelle des résultats grâce aux codes qui leurs sont attribués (une même organisation peut avoir plusieurs codes : les codes B, J, N et A renvoient respectivement aux catégories blanches, jaune, noire et autre (cahier des charges plus contraignant). Les numéros renvoient aux groupements et sont modifiés d'une année sur l'autre).

Variabilité des MPA observées par an (en €/m²/an) selon les couleurs et groupements en 2018

N.B. : Les organisations de production qui ont participé à l'enquête peuvent se situer sur l'échelle des résultats grâce aux codes qui leurs sont attribués (une même organisation peut avoir plusieurs codes : les codes B, J, N et A renvoient respectivement aux catégories blanches, jaune, noire, et autre (cahier des charges plus contraignant). Les numéros renvoient aux groupements et sont modifiés d'une année sur l'autre).

1.6 Charges variables

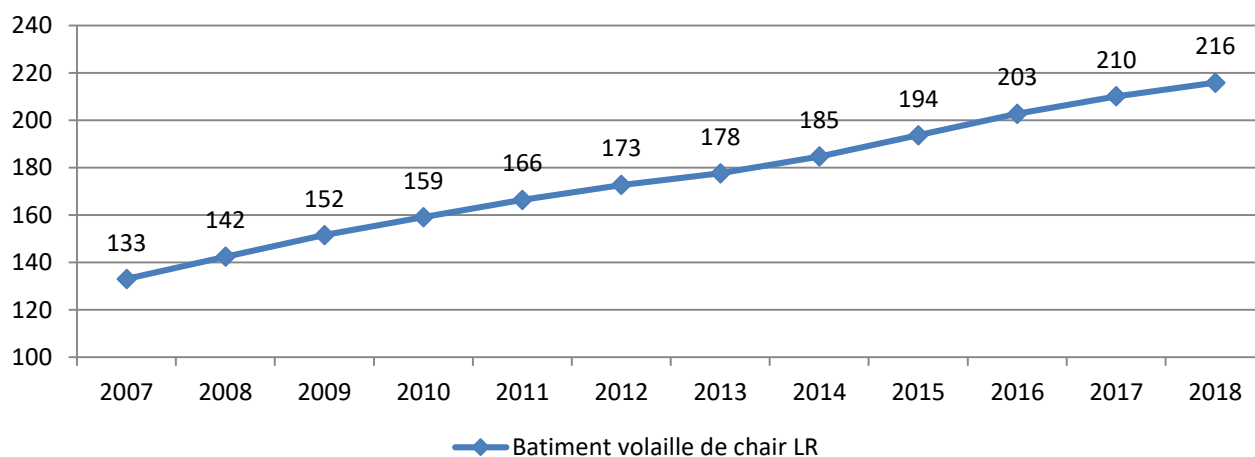
Le total des charges variables est en hausse en 2018 (+ 7,5 %) après une diminution depuis 2015. Les évolutions des trois principales charges (hors poussin et aliment) sont présentées ci-dessous. La charge gaz est en assez nette diminution entre 2013 et 2017. En 2018, la charge gaz repart à la hausse (+ 15 %) pour atteindre 1,2 €/m²/lot. La hausse de la charge vétérinaire entre 2015 et 2016 est peut-être à rapprocher d'une surveillance plus rapprochée des lots au vu du risque Influenza Aviaire. En 2018, les dépenses de santé atteignent 0,8 €/m²/lot ; en progression de 16 % par rapport à 2017.



1.7 Charges de structure

Le total des charges de structure est en augmentation régulière depuis 2008. Cela est dû à une hausse régulière du coût de l'investissement bâtiment et du matériel d'élevage (communiqué par les OP). En moyenne glissante sur 5 ans, le coût de bâtiment utilisé pour le calcul 2018 est de 216 €/m² contre 210 €/m² en 2017 soit une hausse de 2,7 %. Le taux d'intérêt bancaire recule pour s'établir à 2,16 % en 2018.

Coût de bâtiment (bâtiment + matériel) €/m²



1.8 Simulation d'un coût de production

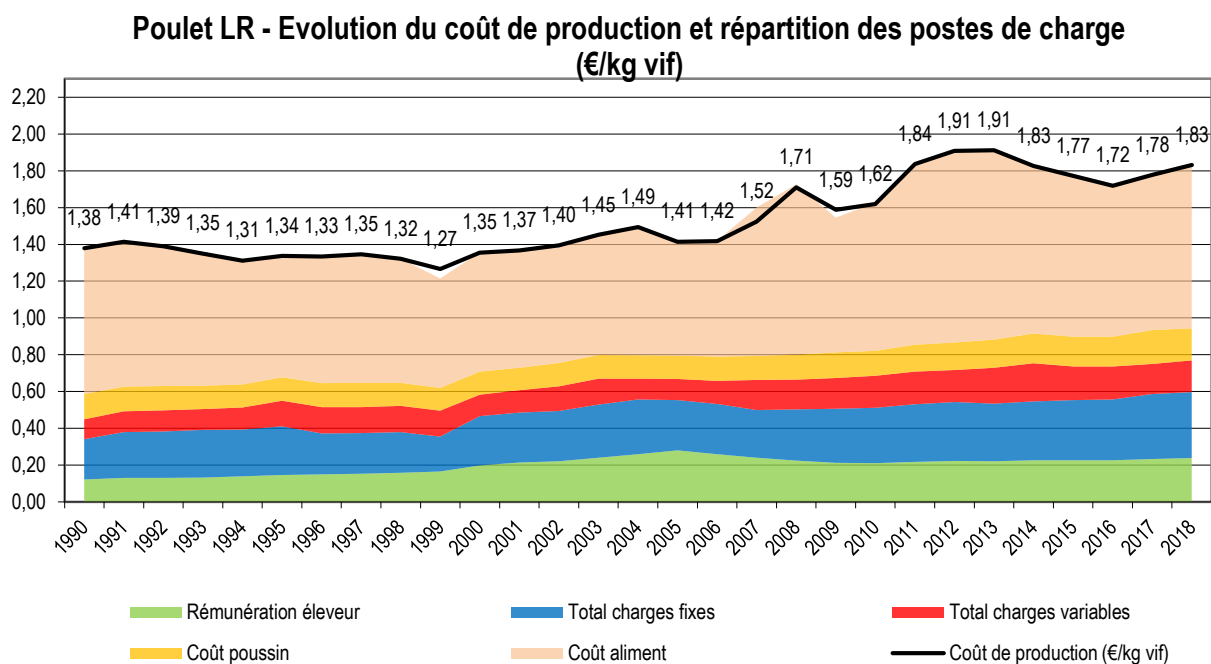
Le calcul du coût de production constitue une simulation à hypothèses constantes tout en s'appuyant sur les performances techniques moyennes.

Depuis 2012 (résultats 2011), et en concertation avec le SYNALAF, nous présentons dans cette étude, une simulation de coût de production du poulet Label Rouge en utilisant le prix d'aliment calculé par l'ITAVI.

Le coût de production est calculé en faisant l'hypothèse que 100 % des bâtiments sont récents et en cours d'amortissement (cf. cahier méthodologique).

Le coût de production du poulet Label Rouge avait diminué entre 2014 et 2016 après avoir plafonné en 2012 et 2013 à 1,91 €/kg vif du fait d'un renchérissement des matières premières. En 2018, malgré l'amélioration des performances (productivité, mortalité...), le coût de production augmente de nouveau pour s'établir à 1,83 €/kg vif (+ 3,2 % / 2017). Cela est dû principalement à une hausse du prix d'aliment (prix calculé ITAVI).

POSTES	2018		Evol. 2018/17 du coût de production au kg vif %
	€/kg vif	€/m²/an	
Dotation aux amortissements	0,282	22,27	3,8%
Frais Financiers	0,027	2,12	-12,0%
Autres charges de structure	0,049	3,91	-2,6%
Total Charges de structure	0,358	28,30	1,5%
Chauffage	0,047	3,73	9,8%
Frais vétérinaires	0,031	2,47	11,9%
Désinfection	0,013	1,00	-4,4%
Eau	0,007	0,56	6,8%
Electricité	0,006	0,51	13,1%
Cotisation groupement et taxes	0,033	2,63	3,6%
Enlèvement animaux	0,022	1,73	-1,5%
Litière et enlèvement fumier	0,013	1,01	-3,4%
Total Charges Variables	0,173	13,64	5,2%
Aliment	0,888	70,10	5,3%
Poussins	0,175	13,79	-5,1%
Total Aliment + Poussins	1,062	83,90	3,4%
Rémunération travail éleveur (hypothèse 2 SMIC)	0,238	18,79	2,3%
COÛT DE PRODUCTION	1,831	144,63	3,0%
Coût de production (hors rémunération éleveur)	1,593	125,84	3,2%



1.9 Soldes intermédiaires de gestion et revenu

Estimation d'un EBE, d'un Revenu Brut et Net pour un investisseur récent depuis 2013

€/m²/an	2013	2014	2015	2016	2017	2018	18/17
Marge Poussin Aliment (MPA)	43,03 €	45,26 €	45,89 €	45,54	45,44	45,52	0,17%
Charges variables (CV) hors poussin et aliment	15,85	16,51	14,84	14,61	13,08	14,09	7,76%
Marge Brute (MB = MPA - CV)	27,18	28,74	31,04	30,94	32,36	31,42	-2,90%
Charges Fixes Affectables (CFA)	3,93	3,17	3,59	3,38	4,05	3,95	-2,57%
Excédent Brut d'Exploitation (EBE = MB - CFA)	23,25	25,57	27,45	27,56	28,31	27,48	-2,95%
Amortissements (Am)	18,33	19,06	19,99	20,92	21,68	22,27	2,72%
Frais Financiers (Ff)	3,26	3,16	3,01	2,75	2,43	2,12	-12,91%
Annuités (AN = Am + Ff)	21,59	22,22	23	23,68	24,11	24,39	1,15%
Revenu Brut (RB = EBE - AN)	1,66	3,35	4,45	3,89	4,20	3,09	-26,47%
Revenu Net (RN = RB x 0,715)	1,19	2,40	3,18	2,78	3,01	2,21	-26,47%
revenu annuel net pour 1 600 m²	190	383	509	445	481	353	-26,47%
revenu annuel net pour 1 UTH	2 537	5 112	6 795	5 930	6 410	4 713	-26,47%
Revenu mensuel net par UTH	211	426	566	494	534	393	-26,45%

Sources : ITAVI

La marge poussin aliment annuelle est restée relativement stable entre 2017 et 2018. En revanche la hausse significative des charges variables (hors poussin et aliment) contribue à la dégradation de la marge brute (- 2,9 %/2017) liée principalement à la hausse des frais d'énergie. La progression du coût des investissements, amplifiée par la baisse de productivité consécutive à la baisse de productivité (allongement des durées d'élevage et des vides sanitaires) conduit à un recul du revenu de l'éleveur (- 26,4 %) par rapport à l'année précédente.

Il convient de rappeler ici que nous nous trouvons dans le cas de figure où un éleveur à temps plein aurait fait construire l'ensemble de son parc bâtiment il y a moins de cinq ans.

Il est donc intéressant, à titre d'information, de simuler le cas de figure où l'éleveur a fait construire la moitié de son parc bâtiment ces cinq dernières années, l'autre moitié du parc étant complètement amortie (ce qui revient à diviser le montant des annuités par deux). Les revenus simulés sont alors plus élevés :

Estimation d'un EBE, Revenu Brut et Net dans le cas d'un parc bâtiment amorti à 50 % depuis 2013

€/m²/an	2013	2014	2015	2016	2017	2018	18/17
Marge Poussin Aliment (MPA)	43,03	45,26	45,89	45,55	45,45	44,28	-2,56%
Charges variables (CV) hors poussin et aliment	15,85	16,51	14,85	14,61	13,08	13,64	4,32%
Marge Brute (MB = MPA - CV)	27,18	28,74	31,04	30,94	32,37	30,64	-5,34%
Charges Fixes Affectables (CFA)	3,93	3,17	3,59	3,38	4,05	3,91	-3,56%
Excédent Brut d'Exploitation (EBE = MB - CFA)	23,25	25,57	27,45	27,57	28,32	26,73	-5,6%
Amortissements (Am)	9,17	9,53	10,00	10,46	10,84	11,14	2,7%
Frais Financiers (Ff)	3,26	3,16	3,01	2,76	2,43	1,06	-56,5%
Annuités (AN = Am + Ff)	10,80	11,11	11,50	11,84	12,06	12,20	1,1%
Revenu Brut (RB = EBE - AN)	12,46	14,46	15,95	15,73	16,26	14,54	-10,6%
Revenu Net (RN = RB x 0,715)	8,91	10,34	11,41	11,24	11,63	10,39	-10,6%
revenu annuel net pour 1 600 m²	14 249	16 542	18 250	17 992	18 601	16 631	-10,6%
revenu annuel net pour 1UTH	18 995	22 053	24 330	23 985	24 798	22 171	-10,6%
Revenu mensuel net par UTH	1 583	1 838	2 027	1 999	2 067	1 848	-10,6%

* Voir méthodologie

Sources : ITAVI

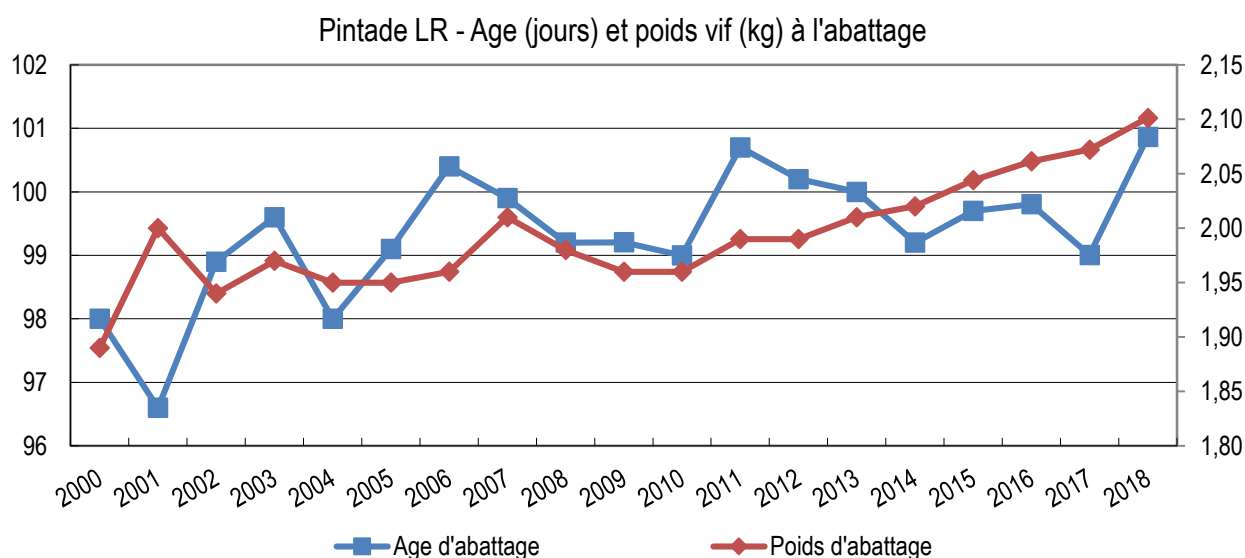
2 Pintade Label Rouge

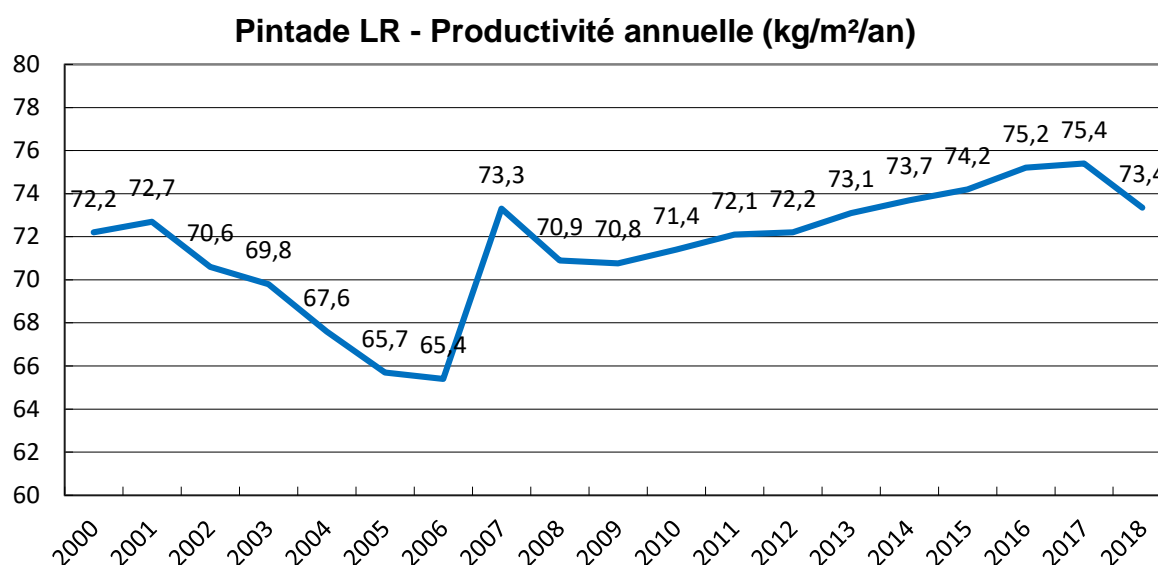
2.1 Performances techniques

Chez les éleveurs de pintade Label Rouge, la durée moyenne d'élevage évolue en dents de scie depuis quelques années entre 98 et 101 jours ; le poids vif en revanche augmente légèrement mais régulièrement depuis le début des années 2000. Il atteint 2,1 kg en 2018.

L'indice de consommation est en hausse de 1,3 % par rapport à 2017. La productivité par bande est en légère progression (+ 0,6 %), tandis qu'en annuel elle recule de 2,7 % par rapport à 2017, après une progression constante depuis 10 ans, du fait de l'allongement de la durée de vide sanitaire (+ 2 jours) et d'élevage (+ 2 jours).

	2015	2016	2017	2018			18/17
				moy.	min	max	
Densité à la mise en place (têtes/m²)	13,0	13,0	12,9	13,0	12,7	13,0	-
Mortalité tech. (%)	5,7%	5,3%	5,4%	5,5%	2,0%	8,1%	2,4%
Indice de consommation	3,74	3,74	3,74	3,79	3,50	4,03	1,3%
Age d'abattage (jours)	99,7	99,8	99,0	100,9	96,7	112,0	1,9%
Poids vif à l'enlèvement (kg)	2,0	2,1	2,1	2,1	2,0	2,3	1,4%
Durée de vide sanitaire (jours)	23,6	21,6	24,1	25,5	18,1	31,1	5,6%
Nombre de bandes par an	3,0	3,0	3,0	2,9	2,7	3,2	-3,9%
Gain Moyen Quotidien (g / jour)	20,5	20,7	20,9	20,8	19,7	22,5	-0,5%
Index de Performance moyen	51,7	52,3	53,0	53,1	49,3	58,0	0,1%
Pourcentage de saisie (%)	1,2%	1,0%	1,8%	1,2%	0,3%	2,3%	-34,4%
Taux de déclassement (%)	4,9%	5,3%	5,1%	4,0%	2,5%	8,9%	-22,4%
Productivité par bande (kg/m²/bande)	25,0	25,3	25,2	25,3	18,7	28,4	0,6%
Productivité annuelle (kg / m² / an)	74,2	75,2	75,4	73,4	68,1	85,3	-2,7%





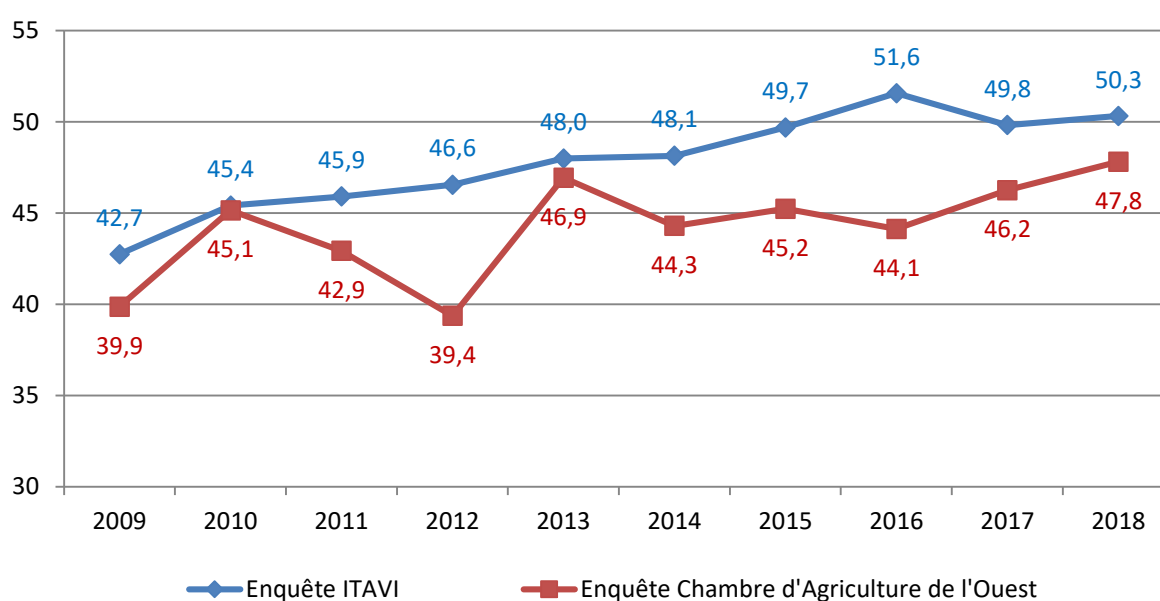
2.2 Prix d'aliment, prix de pintadeau et prix de reprise

Le prix d'aliment (contractuel) est en baisse (- 1,2 %) contrairement au poulet Label Rouge. Le prix du pintadeau d'un jour reste stable et le prix de reprise est en légère hausse (+ 0,7 %).

	2015	2016	2017	2018			18/17
				moy.	min	max	
Prix d'aliment contractuel (€/tonne)	284	294	279	275	257	350	-1,2%
Prix de pintadeau* (€/tête)	0,49	0,52	0,55	0,54	0,51	0,71	-0,1%
Prix de reprise (€/kg)	2,03	2,08	2,04	2,05	1,72	2,91	0,7%

2.3 Marge Poussin aliment

Evolutions de la MPA annuelle en €/m²/an en pintade Label Rouge



Source : ITAVI et Chambres d'Agriculture de l'Ouest

2.4 Simulation d'un coût de production

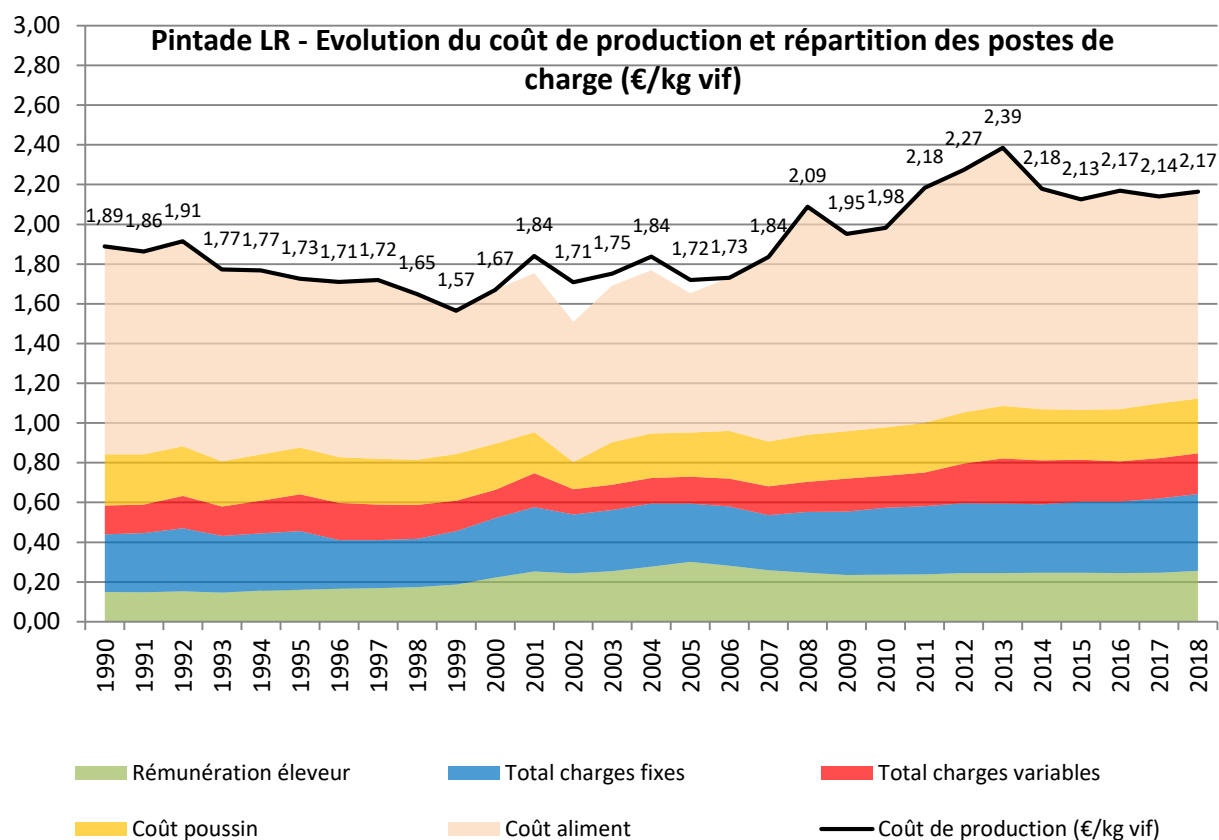
Contrairement à ce qui est fait pour le poulet, le coût de production en pintade Label Rouge est simulé avec un prix d'aliment contractuel communiqué par les OP (il n'existe pas d'indice ITAVI pour l'aliment pintade Label Rouge).

Les charges fixes augmentent régulièrement depuis 2010 et sont en hausse de 3,3 % en 2018 par rapport à 2017. Cela est dû à un renchérissement du coût des bâtiments. Les charges variables sont en hausse (+1,3 %) entre 2017 et 2018, pour les mêmes raisons qu'en poulet Label Rouge (hausse de la charge gaz principalement). Le prix contractuel de l'aliment reste stable exprimé en €/kg vif.

Au final, le coût de production du kilo vif de pintade Label Rouge est en légère hausse (+ 1,1 %) et s'établit à 2,165 € en 2018.

POSTES	2018		Evol. 2018/17 du coût de production au kg vif
	€/kg vif	€/m²/an	%
Dotation aux amortissements	0,304	22,27	5,6%
Frais Financiers	0,029	2,12	-10,5%
Autres charges de structure	0,053	3,91	-0,9%
Total Charges de structure	0,386	28,30	3,3%
Chauffage	0,060	4,43	4,1%
Frais vétérinaires	0,036	2,62	0,5%
Désinfection	0,014	1,03	24,5%
Eau	0,006	0,43	-23,8%
Electricité	0,005	0,38	-38,6%
Cotisation groupement et taxes	0,044	3,23	5,0%
Enlèvement animaux	0,028	2,04	12,6%
Litière et enlèvement fumier	0,013	0,94	-17,5%
Total Charges Variables	0,206	15,10	1,3%
Aliment*	1,042	76,46	0,0%
Poussins	0,275	20,17	-0,4%
Total Aliment + Poussins	1,317	96,64	-0,1%
Rémunération travail éleveur (hypothèse 2 SMIC)	0,256	18,79	4,1%
COÛT DE PRODUCTION	2,165	158,82	1,1%
Coût de production (hors rémunération éleveur)	1,909	140,03	0,7%

* Prix d'aliment contractuel



3 Poulets biologiques

3.1 Performances techniques moyennes

L'échantillon enquêté en poulet biologique avait fortement diminué sur les dernières années (9% en 2015). En 2017 et 2018, les acteurs de la bio se sont plus largement mobilisés et l'échantillon a atteint 24% de la production nationale en 2018, ce qui reste en deçà des représentativités atteintes avant 2012 (> 30%). Les évolutions sont donc à considérer avec précaution et en particulier les charges variables dans la simulation des coûts de production.

En 2018 on notera une augmentation de la productivité par bande (+ 2,8 %) tandis que la productivité (théorique annuelle) a reculé légèrement (71,9 kg/m²) en lien avec l'allongement de la durée de vide sanitaire (+ 21 %) et l'âge d'abattage (+ 2,4 %) par rapport à 2017.

	2015	2016	2017	2018			18/17
				moy.	min	max	
Densité à la mise en place (têtes/m ²)	10,1	10,7	10,0	10,0	9,8	11,7	0,2%
Mortalité tech. (%)	4,5%	3,2%	3,2%	3,4%	2,0%	4,9%	5,7%
Indice de consommation	3,06	3,01	3,05	3,05	2,94	3,41	-0,1%
Age d'abattage (jours)	86,8	84,4	85,8	87,9	83,0	91,2	2,4%
Poids vif à l'enlèvement (kg)	2,3	2,2	2,2	2,3	2,2	2,6	2,2%
Durée de vide sanitaire (jours)	45,2	29,2	21,0	25,4	16,0	42,0	20,9%
Nombre de bandes par an	2,8	3,3	3,4	3,2	2,8	3,7	-3,6%
Gain Moyen Quotidien (g / jour)	26,2	26,2	26,1	26,0	25,4	29,3	-0,2%
index de Performance moyen	81,5	84,2	82,5	85,5	74,1	90,8	3,7%
Pourcentage de saisie (%)	0,4%	0,6%	0,6%	0,5%	0,4%	1,9%	-20,7%
Taux de déclassement (%)	6,1%	3,1%	5,4%	6,8%	1,5%	13,0%	27,3%
Productivité par bande (kg/m ² /bande)	22,0	23,0	21,5	22,1	20,9	27,3	2,8%
Productivité annuelle (kg / m ² /an)	61,1	75,1	72,1	71,9	63,5	87,2	-0,4%

3.2 Prix d'aliment, prix de poussin et prix de reprise

	2015	2016	2017	2018			18/17
				moy.	min	max	
Prix d'aliment contractuel (€/tonne)	574	570	569	573	310	592	0,7%
Prix de poussin* (€/100 ax)	33,8	37,6	47,5	48,4	-	-	1,8%
Prix de reprise (€/100 kg)	2,61	2,70	2,66	2,46	1,68	2,74	-7,2%

*Prix de poussin vacciné à partir de 2016, tout venant avant

3.3 Marge Poussin Aliment

	2015	2016	2017	2018			18/17
				moy.	min	max	
MPA observée (€/an)	40,8	54,8	47,6	50,1	31,5	61,1	5,3%
MPA observée (€/bande)	14,6	16,8	15,6	15,6	11,3	19,1	0,2%

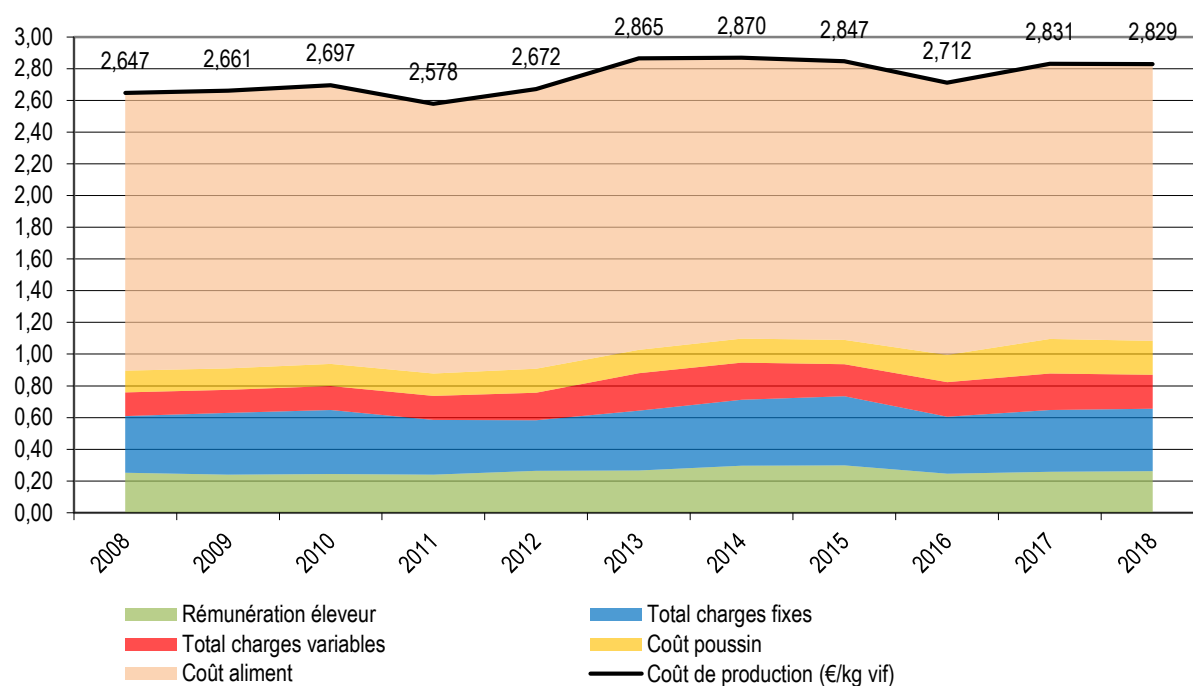
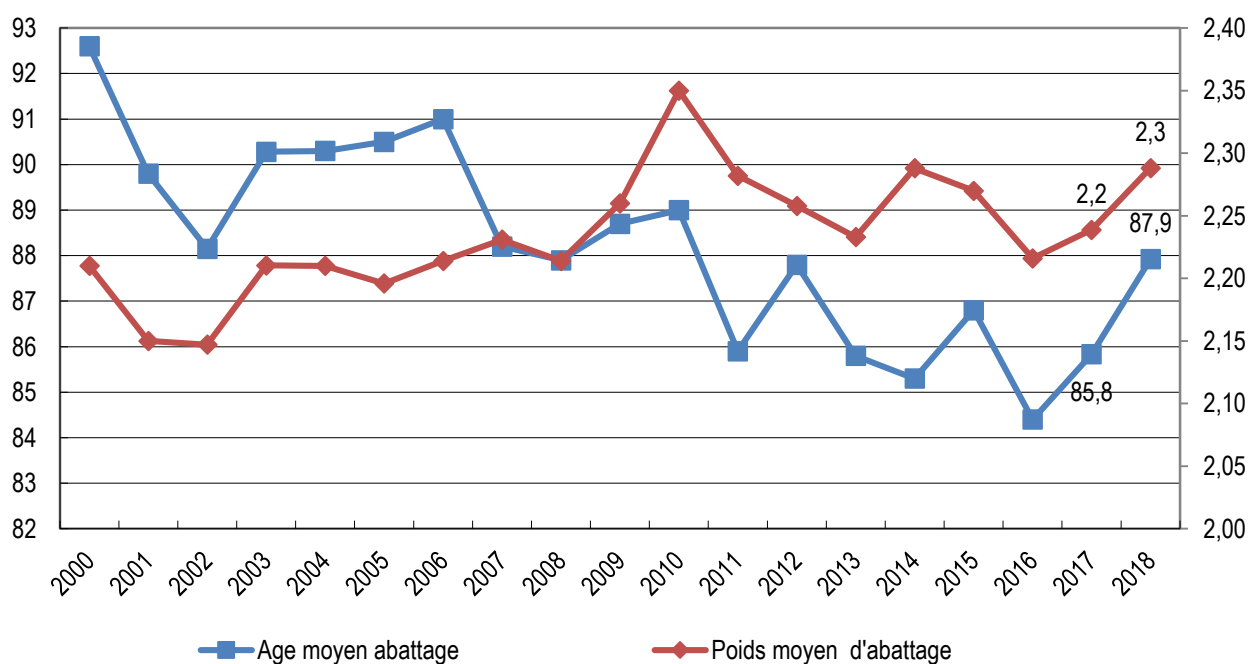
3.4 Simulation d'un coût de production

Pour cette simulation nous considérons que :

- Le bâtiment est le même qu'un bâtiment de volailles Label Rouge : même montant d'annuité (amortissement + frais financiers) ;
- Les charges fixes affectables sont les mêmes qu'en poulet Label Rouge.

POSTES	2018		Evol. 2018/17 du coût de production au kg vif %
	€/kg vif	€/m²/an	
Dotation aux amortissements	0,310	22,27	3,3%
Frais Financiers	0,030	2,12	-12,4%
Autres charges de structure	0,054	3,91	-3,1%
Total Charges de structure	0,394	28,30	1,0%
Chauffage	0,054	3,87	4,1%
Frais vétérinaires	0,048	3,45	1,5%
Désinfection	0,011	0,80	14,6%
Eau	0,009	0,61	8,6%
Electricité	0,010	0,70	15,1%
Cotisation groupement et taxes	0,044	3,15	11,3%
Enlèvement animaux	0,017	1,22	6,2%
Litière et enlèvement fumier	0,021	1,51	-24,2%
Total Charges Variables	0,213	15,31	2,4%
Aliment*	1,746	125,24	0,6%
Poussins	0,214	15,35	-1,2%
Total Aliment + Poussins	1,960	140,59	0,4%
Rémunération travail éleveur (hypothèse 2 SMIC)	0,262	18,79	1,8%
COÛT DE PRODUCTION	2,829	202,98	0,7%
Coût de production (hors rémunération éleveur)	2,567	184,19	0,6%

En 2018, la hausse des charges de structure (+ 1 %) et les charges variables (+ 2,4 %) ont fait progresser le coût de la production (+ 0,7 %) d'une manière modérée sous l'effet du coût aliment+poussins (+ 0,4 %).

Poulet bio - Evolution du coût de production et répartition ds postes de charge (€/kg vif)

Poulet bio - Age (jours) et poids vif (kg) à l'abattage


4 Dindes Label Rouge

4.1 Performances techniques moyennes

	2015	2016	2017	2018			18/17
				moy.	min	max	
Densité à la mise en place (têtes/m²)	6,3	6,3	6,9	6,3	6,0	6,8	0
Mortalité tech. (%)	4,5%	5,2%	5,1%	5,6%	2,0%	13,6%	9,6%
Indice de consommation	5,05	4,93	4,92	4,94	4,45	5,65	0,5%
Age d'abattage (jours)	198,3	188,0	190,4	188,5	143,4	218,5	-1,0%
Poids vif à l'enlèvement (kg)	4,6	4,6	4,6	4,7	4,2	6,0	3,6%
Durée de vide sanitaire (jours)	27,4	25,4	50,0	34,4	20,0	51,0	-31,2%
Nombre de bandes par an	-	-	-	1,4	1,0	3,1	-
Gain Moyen Quotidien (g / jour)	23,2	24,2	24,2	25,6	22,1	41,6	5,9%
Index de Performance moyen	43,9	46,6	46,9	49,4	36,3	80,8	5,3%
Pourcentage de saisie (%)	0,4%	0,5%	1,0%	0,7%	-	2,2%	-31,1%
Taux de déclassement (%)	2,3%	2,4%	1,7%	2,2%	0,6%	6,0%	29,6%
Productivité par bande (kg/m²/bande)	28,0	27,2	30,2	27,4	23,2	30,1	-9,3%
Productivité annuelle (kg / m² /an)	-	-	-	-	-	-	-

4.2 Prix d'aliment, prix de dindonneau et prix de reprise

	2015	2016	2017	2018			18/17
				moy.	min	max	
Prix d'aliment contractuel (€/tonne)	328	326	319	313	258	433	-2,0%
Prix de poussin vacciné (€/tête)	3,43	3,94	4,11	3,92	3,37	4,81	-4,6%
Prix de reprise (€/100 kg)	3,56	3,48	3,69	3,78	3,25	4,20	2,6%

5 Chapons Label Rouge

5.1 Performances techniques moyennes

	2015	2016	2017	2018			18/17
				moy.	min	max	
Densité à la mise en place (têtes/m²)	7,0	6,8	6,8	6,3	6,0	7,2	-
Mortalité tech. (%)	6,1%	9,1%	5,0%	5,9%	2,0%	10,7%	17,7%
Indice de consommation	4,66	4,55	4,51	4,44	3,89	5,17	-1,5%
Age d'abattage (jours)	160,8	159,9	161,4	161,4	136,4	179,0	0,0%
Poids vif à l'enlèvement (kg)	4,4	4,2	4,2	4,4	3,5	4,7	3,8%
Durée de vide sanitaire (jours)	28,0	30,6	79,7	41,5	14,0	92,7	-48,0%
Nombre de bandes par an	-	-	-	-	-	-	-
Gain Moyen Quotidien (g / jour)	27,1	26,2	26,0	27,0	23,7	29,2	3,8%
Index de Performance moyen	54,6	52,3	54,2	57,4	43,0	66,7	5,9%
Pourcentage de saisie (%)	1,6%	1,5%	1,7%	1,4%	0,7%	2,2%	-19,3%
Taux de déclassement (%)	6,8%	7,2%	7,8%	5,5%	1,5%	10,0%	-28,5%
Productivité par bande (kg/m²/bande)	28,5	25,6	29,1	26,0	20,6	28,8	-10,5%
Productivité annuelle (kg / m² /an)	-	-	-	-	-	-	-

5.2 Prix d'aliment, prix de poussin et prix de reprise

	2015	2016	2017	2018			18/17
				moy.	min	max	
Prix d'aliment contractuel (€/tonne)	291	298	293	299	276	330	2,3%
Prix de poussin vacciné (€/100)	52	63	81	61,6	47,5	87,0	-24,0%
Prix de reprise (€/kg vif)	2,85	2,94	2,94	3,09	2,59	4,10	5,3%

5.3 Marge Poussin Aliment

	2017	2018			18/17
		moy.	min	max	
MPA observée (€/an)		-	-	-	-
MPA observée (€/bande)	32,2	36,9	18,0	47,7	14,7%

6 Poulardes Label Rouge

6.1 Performances techniques moyennes

	2015	2016	2017	2018			18/17
				moy.	min	max	
Densité à la mise en place (têtes/m²)	8,6	7,4	10,2	8,5	6,1	9,0	-16,4%
Mortalité tech. (%)	4,4%	4,3%	4,6%	2,3%	1,2%	8,9%	-51,1%
Indice de consommation	4,19	4,22	3,99	4,00	3,69	5,10	0,3%
Age d'abattage (jours)	131,9	134,4	123,3	130,8	123,2	166,0	6,0%
Poids vif à l'enlèvement (kg)	3,079	3,025	2,82	3,01	2,72	3,63	6,8%
Durée de vide sanitaire (jours)	-	-	-	-	-	-	-
Nombre de bandes par an	-	-	-	-	-	-	-
Gain Moyen Quotidien (g / jour)	23,3	22,5	23,80	23,0	19,7	25,4	-3,2%
Index de Performance moyen	53,2	51,1	57,2	56,6	38,6	59,9	-1,2%
Pourcentage de saisie (%)	0,50%	0,60%	0,8%	0,6%	0,1%	2,4%	-18,2%
Taux de déclassement (%)	3,20%	2,20%	1,6%	2,2%	0,7%	6,0%	35,7%
Productivité par bande (kg/m²/bande)	25	21,5	31,7	24,1	18,5	31,6	-23,8%
Productivité annuelle (kg / m² /an)	-	-	-	-	-	-	-

6.2 Prix d'aliment, prix de poussin et prix de reprise

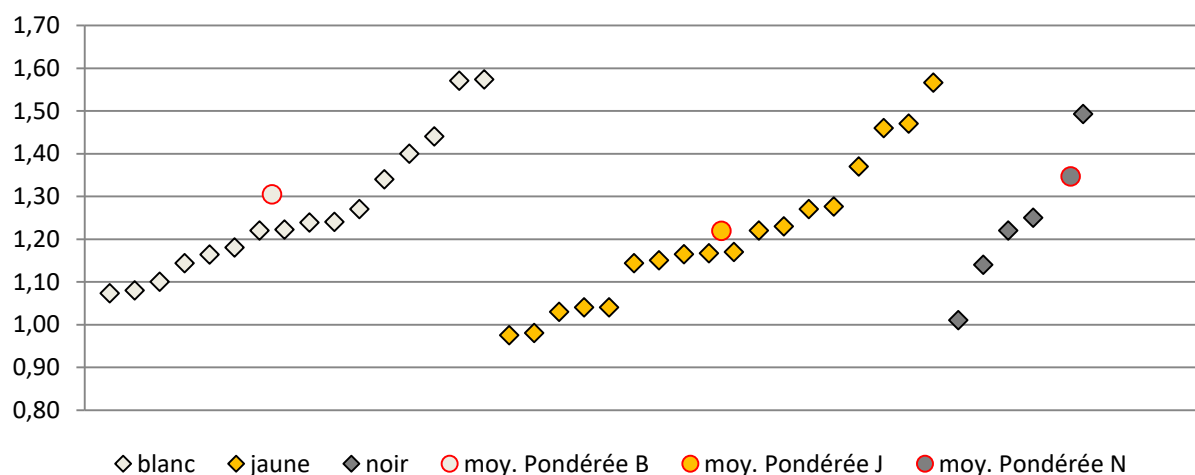
	2015	2016	2017	2018			18/17
				moy.	min	max	
Prix d'aliment contractuel (€/tonne)	295,6	317,2	308,8	294,8	282,0	329,0	-4,5%
Prix de poulette d'un jour vaccinée (€/100)	48,67	44,43	45,45	34,37	-	-	-24,4%
Prix de reprise (€/100 kg)	2,14	2,43	2,24	2,29	2,06	3,06	2,4%

6.3 Marge Poussin Aliment

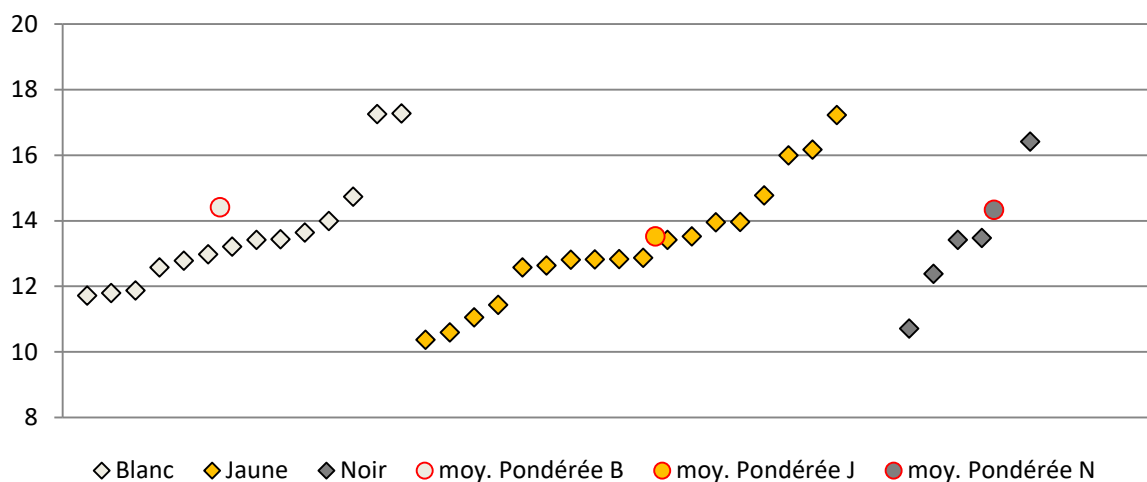
	2017	2018			18/17
		moy.	min	max	
MPA observée (€/an)	-	-	-	-	-
MPA observée (€/bande)	21,7	19,5	15,8	40,6	-10,1%

Annexes

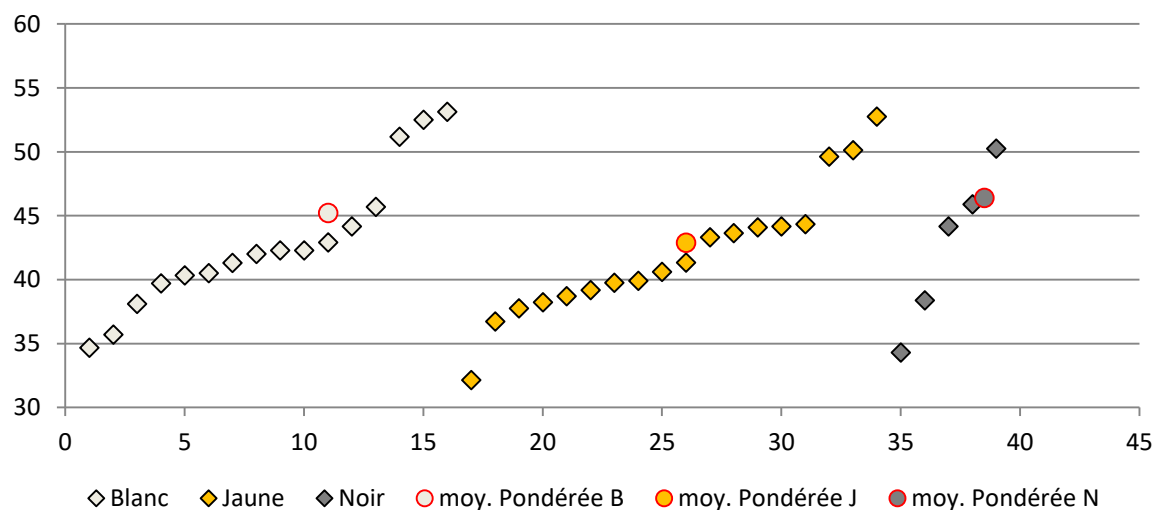
1) MPA en €/tête MEP poulets souches blanche, jaune et noire en 2018



2) MPA en €/bande poulets souches blanche, jaune, noire en 2018



3) MPA en €/an poulets souches blanche, jaune et noire en 2018



Performances techniques moyennes par espèce

2018	poulet LR			poulet bio			pintade LR			Chapon LR			Poularde LR		
	2017	2018	%18/17	2017	2018	%18/17	2017	2018	%18/17	2017	2018	%18/17	2017	2018	%18/17
Densité à la mise en place (têtes/m ²)	11,0	11,0	0,1%	10,0	10,0	0,2%	12,9	13,0	0,8%	6,8	6,3	-6,9%	10,2	8,5	-16,4%
Mortalité tech. (%)	3,3%	3,0%	-8,1%	3,2%	3,4%	5,7%	5,4%	5,5%	2,4%	5,0%	5,9%	17,7%	4,6%	2,3%	-51,1%
Indice de consommation	3,04	3,08	1,6%	3,05	3,05	-0,1%	3,74	3,79	1,3%	4,51	4,44	-1,5%	3,99	4,00	0,3%
Age d'abattage (jours)	86,2	88,1	2,2%	85,8	87,9	2,4%	99,0	100,9	1,9%	161,4	161,4	0,0%	123,4	130,8	6,0%
Poids vif à l'enlèvement (kg)	2,3	2,31	1,2%	2,2	2,29	2,2%	2,1	2,10	1,4%	4,2	4,35	3,8%	2,8	3,01	6,8%
Durée de vide sanitaire (jours)	24,1	26,6	10,5%	21,0	25,4	20,9%	24,1	25,5	5,6%	79,7	41,5	-48,0%	-	-	-
Nombre de bandes par an	3,3	3,2	-2,8%	3,4	3,2	-3,6%	3,0	2,9	-3,9%	-	-	-	-	-	-
Gain Moyen Quotidien (g / jour)	26,5	26,3	-1,0%	26,1	26,0	-0,2%	20,9	20,8	-0,5%	26,0	27,0	3,8%	23,8	23,0	-3,2%
Index de Performance moyen	84,6	83,5	-1,3%	82,5	85,5	3,7%	53,0	53,1	0,1%	54,2	57,4	5,9%	57,3	56,6	-1,2%
Pourcentage de saisie (%)	0,6%	0,6%	0,4%	0,6%	0,5%	-20,7%	1,8%	1,2%	-34,4%	1,7%	1,4%	-19,3%	0,8%	0,6%	-18,2%
Taux de déclassement (%)	5,1%	5,1%	-0,6%	5,4%	6,8%	27,3%	5,1%	4,0%	-22,4%	7,8%	5,5%	-28,5%	1,6%	2,2%	35,7%
Productivité par bande (kg/m ² /bande)	24,3	24,6	1,6%	21,5	22,1	2,8%	25,2	25,3	0,6%	29,1	26,0	-10,5%	31,7	24,6	-22,3%
Productivité annuelle (kg / m ² /an)	79,8	79,0	-1,0%	72,1	71,9	-0,4%	75,4	73,4	-2,7%	-	-	-	-	-	-

Coût de production par espèce

2018	Poulet standard			poulet LR			poulet bio			pintade LR		
	€/kg vif	€/m²/an	évol €/kg vif	€/kg vif	€/m²/an	évol €/kg vif	€/kg vif	€/m²/an	évol €/kg vif	€/kg vif	€/m²/an	évol €/kg vif
Dotation aux amortissements	0,085	24,44	0,9%	0,282	21,68	3,8%	0,310	22,27	3,3%	0,304	22,27	5,6%
Frais Financiers	0,008	2,33	-14,4%	0,027	2,43	-12,0%	0,030	2,12	-12,4%	0,029	2,12	-10,5%
Autres charges fixes (CAO)	0,015	4,45	-3,8%	0,049	4,05	-2,6%	0,054	3,91	-3,1%	0,053	3,91	-0,9%
total charges fixes	0,109	31,22	-1,1%	0,358	28,17	1,5%	0,394	28,30	1,0%	0,386	28,30	3,3%
Chauffage (CAO)	0,024	6,86	28,6%	0,047	3,44	9,8%	0,054	3,87	4,1%	0,060	4,43	4,1%
Frais vétérinaires (y compris vaccination)	0,016	4,54	10,0%	0,031	2,23	11,9%	0,048	3,45	1,5%	0,036	2,62	0,5%
Désinfection	0,006	1,77	15,4%	0,013	1,06	-4,4%	0,011	0,80	14,6%	0,014	1,03	24,5%
Eau	0,003	0,74	-19,9%	0,007	0,53	6,8%	0,009	0,61	8,6%	0,006	0,43	-23,8%
électricité	0,010	2,85	-2,1%	0,006	0,46	13,1%	0,010	0,70	15,1%	0,005	0,38	-38,6%
Taxes parafiscales, frais de gestion et divers	0,001	0,42	-27,4%	0,033	2,56	3,6%	0,044	3,15	11,3%	0,044	3,23	5,0%
Enlèvement animaux	0,017	5,02	-2,5%	0,022	1,78	-1,5%	0,017	1,22	6,2%	0,028	2,04	12,6%
Litière et enlèvement fumier	0,003	0,94	-14,6%	0,013	1,05	-3,4%	0,021	1,51	-24,2%	0,013	0,94	-17,5%
Total charges variables	0,080	23,14	6,8%	0,173	13,10	5,2%	0,213	15,31	2,4%	0,206	15,10	1,3%
Aliment	0,488	140,46	0,1%	0,888	67,29	5,3%	1,746	125,24	0,6%	1,042	76,46	0,0%
Poussins	0,166	47,67	0,5%	0,175	14,68	-5,1%	0,214	15,35	-1,2%	0,275	20,17	-0,4%
ALIMENT + POUSSINS	0,654	188,13	0,2%	1,062	81,96	3,4%	1,960	140,59	0,4%	1,317	96,64	-0,1%
Main d'œuvre	0,046	13,36	1,0%	0,238	18,56	2,3%	0,262	18,79	1,8%	0,256	18,79	4,1%
Coût de production (en €)	0,890	255,84	0,6%	1,831	141,79	3,0%	2,829	202,98	0,7%	2,165	158,82	1,1%
Coût de production hors main d'oeuvre (en €)	0,843	242,48	0,6%	1,593	123,23	3,2%	2,567	184,19	0,6%	1,909	140,03	0,7%

ITAVI - Service Economie
7 rue Faubourg Poissonnière
75009 PARIS

Tél : 01 82 73 07 62
Mail : bouzidi@itavi.asso.fr

Document achevé en décembre 2019

La responsabilité du ministère chargé de l'agriculture ne saurait être engagée