

PERFORMANCES TECHNIQUES ET COÛTS DE PRODUCTION



EN VOLAILLES DE CHAIR

Résultats 2018



Sommaire

REPRESENTATIVITE DE L'ECHANTILLON	3
CONTEXTE	4
ANALYSE TRANSVERSALE	7
RESULTATS 2018	9
Poulet standard.....	9
Poulet certifié.....	13
Poulet Label Rouge	16
Poulet bio.....	19
Dinde medium	22
Canard à rôtir	25
Pintade standard.....	28
Pintade Label Rouge	31
Autres volailles	35



REPRESENTATIVITE DE L'ECHANTILLON

En 2019, 16 organisations de production ont répondu à l'enquête sur les performances technico économiques des volailles de chair standard et certifié, et 25 organisations de production ont répondu sur les performances technico-économiques des volailles Label Rouge et biologiques.

Représentativité des échantillons enquêtés par rapport à la production nationale en millions de têtes

Poulet standard				Poulet certifié			
	échantillon	prod. nationale	%		échantillon	prod. nationale	%
2015	163,1	373,8	44%	2015	47,7	53,9	88%
2016	125,4	378,9	33%	2016	27,5	58,1	47%
2017	143,6	407,9	35%	2017	24,3	54,2	45%
2018	134,1	435,5	31%	2018	32,0	54,6	59%

Poulet Label Rouge				Poulet biologique			
	échantillon	prod. nationale	%		échantillon	prod. nationale	%
2015	67,3	97,1	69%	2015	2,2	8,0	28%
2016	64,9	97,9	66%	2016	2,2	9,7	22%
2017	62,3	94,4	66%	2017	2,6	11,3	23%
2018	49,2	112,8	44%	2018	2,9	12,1	24%

Dinde medium				Canard à rôtir			
	échantillon	prod. nationale	%		échantillon	prod. nationale	%
2015	22,7	45,0	51%	2015	21,2	38,9	55%
2016	22,2	44,7	50%	2016	20,2	38,5	52%
2017	19,2	41,7	46%	2017	16,5	38,2	43%
2018	20,6	41,1	50%	2018	17,4	39,6	44%

Pintade standard				Pintade Label Rouge			
	échantillon	prod. nationale	%		échantillon	prod. nationale	%
2015	7,5	18,6	40%	2015	5,3	6,6	80%
2016	7,2	19,3	37%	2016	4,8	6,3	77%
2017	5,6	15,2	37%	2017	4,1	8,7	48%
2018	6,4	20,1	32%	2018	4,8	8,5	56%

CONTEXTE

Pour plus de précisions sur la méthodologie de calcul du coût de production, voir le [cahier méthodologique](#).

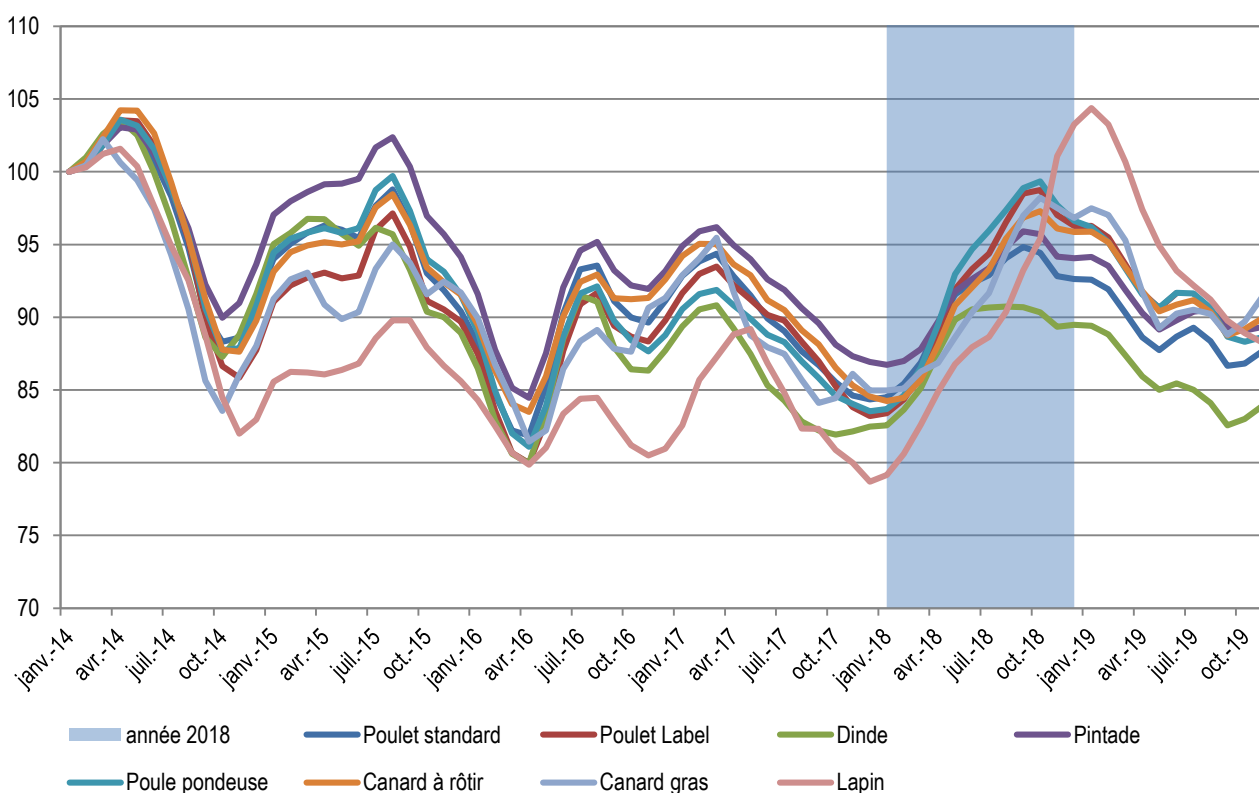
Aliment

Après avoir suivi un recul entre mars et décembre 2017, l'indice se redresse à partir de janvier 2018. L'indice est en hausse depuis début 2018 avec, au premier semestre, une sécheresse en Argentine, faisant monter les cours du soja et au deuxième semestre une flambée des prix mondiaux des céréales en lien avec des conditions climatiques défavorables en Europe. La guerre commerciale entre les États-Unis et la Chine a cependant pesé sur les cours du soja à partir de juin 2018 ce qui a pu freiner la hausse des indices, notamment pour la dinde, qui détient une part de tourteau de soja dans sa ration, généralement plus élevée que celle des autres espèces avicoles.

En 2018, l'indice moyen annuel est en hausse pour l'aliment poulet standard (+ 4,4 %), le poulet label (+ 8,4 %) et la dinde (+ 3,5 %) en raison de l'évolution du prix des céréales et des tourteaux. Après avoir connu une hausse entre mars et octobre 2018, l'indice décline à partir de novembre 2018.

Cela explique des coûts d'aliment en légère hausse entre 2017 et 2018. Pour rappel, au coût matière première est rajouté un coût de process (20 % du coût total de l'aliment composé) indexé sur l'indice du prix de production de l'industrie française.

Évolution des indices aliments ITAVI
(base 100 en janvier 2014)



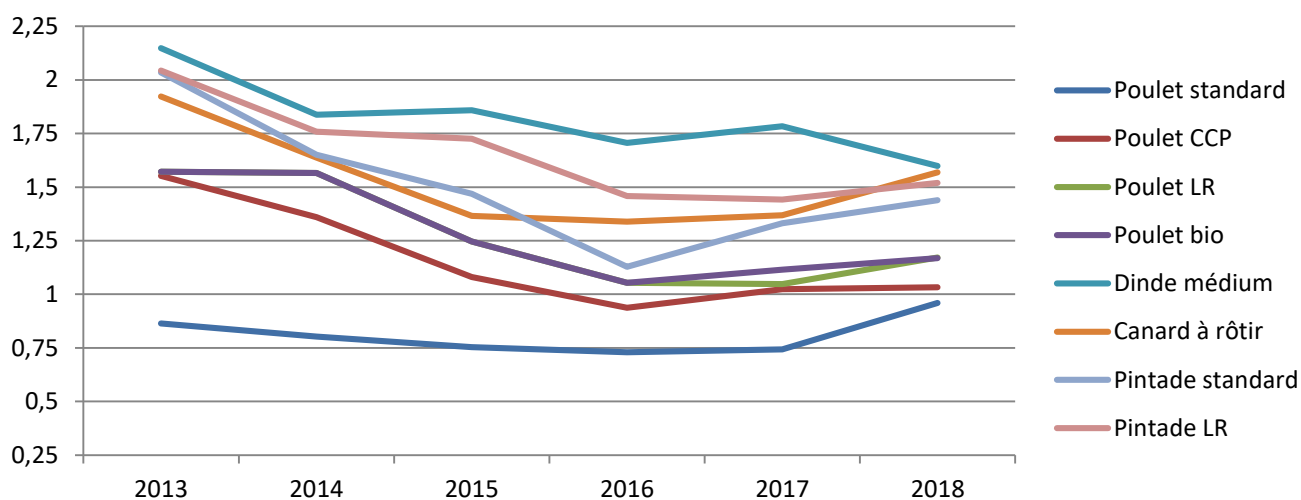
Source : ITAVI

Gaz

L'indicateur utilisé pour le gaz est une charge (exprimée en €/m²/lot), résultant d'un coût unitaire et d'une quantité qui ne sont pas connus.

Le poste gaz est, dans la plupart des cas, le premier poste de charge variable après l'aliment et le poussin. Il est en diminution constante entre 2013 et 2016, ce qui est plus probablement dû à une maîtrise de la consommation (ERC, isolation) qu'au prix du gaz, plutôt à la hausse. Entre 2017 et 2018, la charge gaz est en hausse pour la plupart des espèces, notamment pour le poulet standard (+ 29 %), poulet LR (+ 12 %), à l'exception de la dinde médium qui est en recul (- 10,4 %).

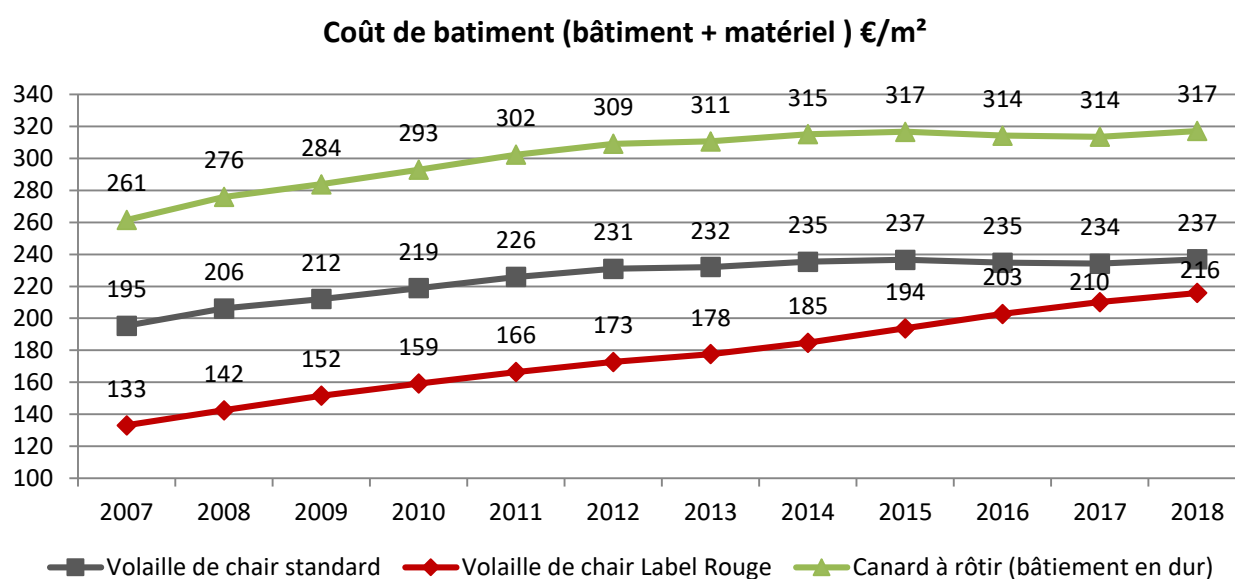
Poste de charge gaz en €/m²/bande



Source : Chambres d'agriculture de l'Ouest pour les productions standard et ITAVI pour les productions LR et bio

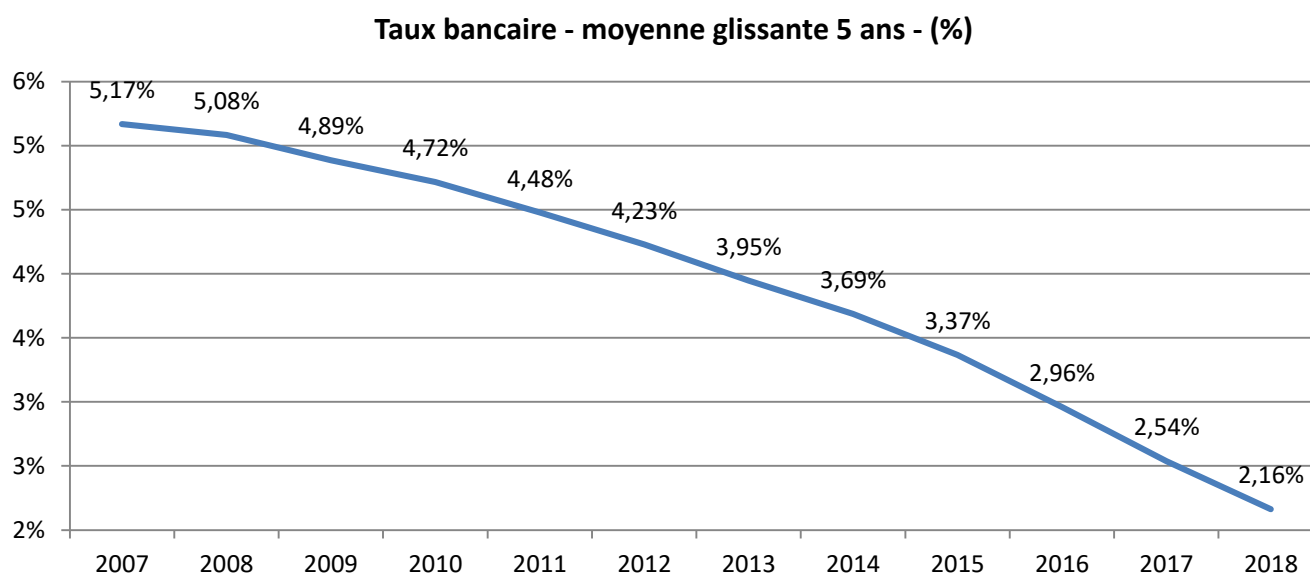
Bâtiment et matériel

Le graphique ci-dessous présente une évolution sur 10 ans des coûts de bâtiments avicoles (incluant le matériel d'élevage), en moyenne glissante sur 5 ans. Ces coûts moyennés sont utilisés pour le calcul des coûts de production.



Taux bancaire

Pour toutes les productions, nous faisons l'hypothèse que les bâtiments et matériel sont financés à 80 % par emprunt bancaire. La quotité empruntée représente 80 % de l'investissement hors-tax et la durée de remboursement est de 10 ans. Le taux bancaire continue à baisser en 2018 (- 15 %) par rapport à 2017. En 10 ans, ce taux a reculé de 60 %.



ANALYSE TRANSVERSALE

Charges de structure

Les coûts de bâtiment pour les espèces standard (poulet, dinde, canard, pintade) sont estimés au moyen de l'indice *Ipampa* (indice annuel des prix d'achat des moyens de production agricole – Bâtiments d'exploitation). Cet indice était baissier entre 2013 et 2016, avant de repartir à la hausse en 2017. En 2018, l'indice est en hausse de 5,3 % par rapport à 2017. En moyenne lissée sur 5 ans (valeur utilisée dans les calculs du coût de production), les coûts de bâtiment en 2018 sont donc en hausse.

Cela n'est pas le cas pour les bâtiments Label et bio, dont les coûts sont issus d'enquêtes (déclaration des opérateurs). Ces coûts sont en hausse régulière (y compris en moyenne glissante sur 5 ans).

Les hypothèses utilisées pour le calcul du coût de production considèrent comme investisseur récent (bâtiment en cours d'amortissement), un investisseur qui a financé son bâtiment par emprunt bancaire à 80 %. Or les taux d'intérêt sont en décroissance depuis plus de 10 ans (y compris en moyenne lissée sur 5 ans, utilisée pour le calcul du coût de production).

L'effet combiné de ces deux facteurs a pour effet :

- Pour les productions standard (poulet standard et CCP, dinde, canard à rôtir, pintade), une baisse des charges fixes (amortissements et frais financiers) sur les trois dernières années.
- Pour les productions LR et bio, une hausse des charges fixes (la baisse des frais financiers ne compensent pas la hausse de l'amortissement lié à l'investissement de départ).

Aliment et poussin

Pour les productions suivantes : poulet standard, poulet CCP, poulet LR, dinde, canard à rôtir, pintade, les coûts d'aliment sont estimés par l'ITAVI sur la base de l'indice aliment (**voir cahier méthodologique**). Ces coûts d'aliment sont en légère hausse en 2018 (entre + 0,6 % et + 3,0 % selon les espèces et les productions).

Pour le poulet bio et la pintade label Rouge, les coûts d'aliment utilisés pour le calcul du coût de production proviennent des enquêtes (déclarations des opérateurs, pas d'indice aliment pour ces productions). Ces coûts d'aliment sont en hausse pour le bio (+ 0,7 %) tandis qu'ils sont en baisse pour la pintade label Rouge (- 1,2 %).

Pour les productions standard (poulet standard et CCP, dinde, canard à rôtir et pintade), les coûts de poussins sont estimés en les indexant en partie sur l'évolution du coût de l'aliment. Ceux-ci sont donc en hausse.

Pour les productions Label et bio, les coûts de poussins utilisés sont collectés via l'enquête. Ils sont en hausse pour le poulet bio (+ 1,8 %) tandis qu'ils reculent pour le poulet Label Rouge (- 3,4 %).

Autres charges variables

Le poste de charge gaz est en hausse en 2018 après une baisse notable sur les trois années précédentes pour toutes les productions entre 2016 et 2017 (malgré une hausse des tarifs qui devrait, à priori, se poursuivre). Les évolutions des autres postes de charges variables (frais vétérinaires, nettoyage & désinfection, eau, électricité, etc.) sont trop variables entre productions pour être commentés de manière transversale.

Coût de production

Globalement, le coût de production est :

- En hausse pour le poulet standard, le poulet certifié, le poulet Label Rouge, la pintade Label Rouge et le canard à rôtir (principalement tiré par la hausse des charges variables ainsi que les charges aliment + poussins) ;
- Stable pour la dinde standard et la pintade standard (amélioration des performances techniques, effet de compensation de la hausse du coût d'aliment et les charges variables avec la baisse des charges fixes) ;

RESULTATS 2018

La méthodologie et les hypothèses utilisées pour le calcul du coût de production sont présentées dans le Cahier Méthodologique.

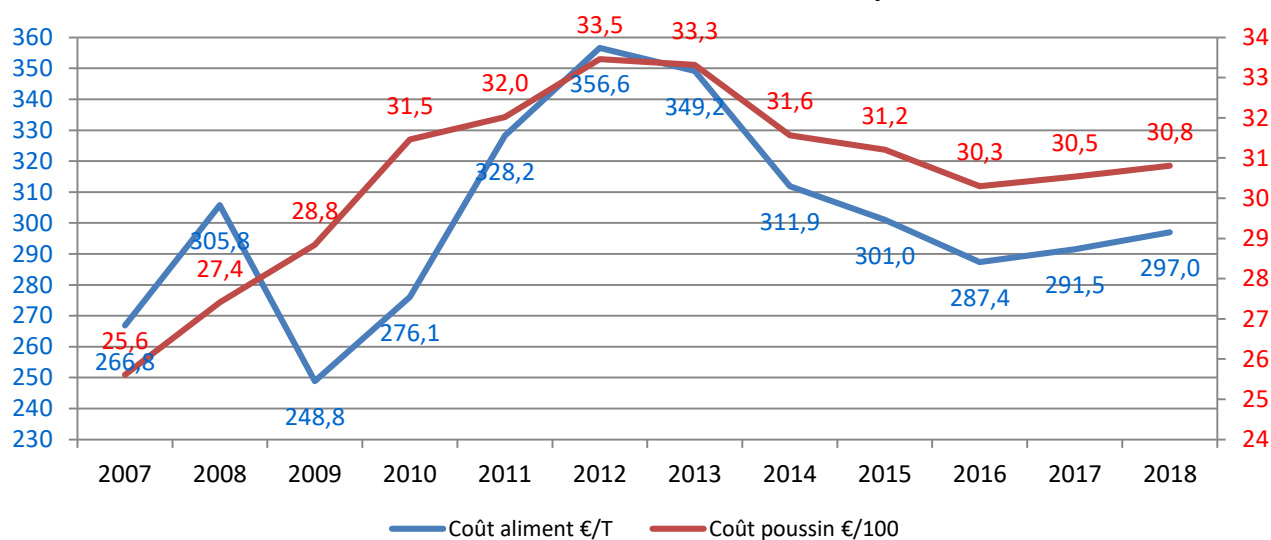
Poulet standard

I. Données économiques

L'indice coût matières premières poulet standard est en hausse de 1,7 % entre 2017 et 2018. Le coût d'aliment estimé est en hausse de 1,9 % pour s'établir à 297,0 €/tonne.

Le prix du poussin est lui aussi en très légère hausse, avec 30,8 €/100 en 2018 contre 30,5 €/100 en 2017 (+ 0,9 %).

Poulet standard - Coûts estimés aliment et poussin

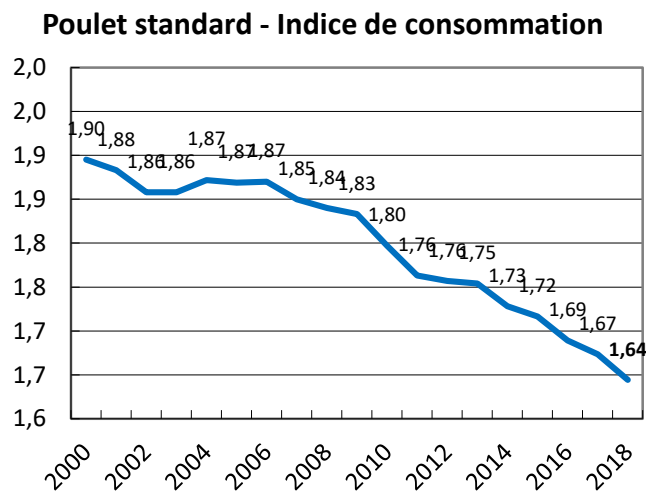
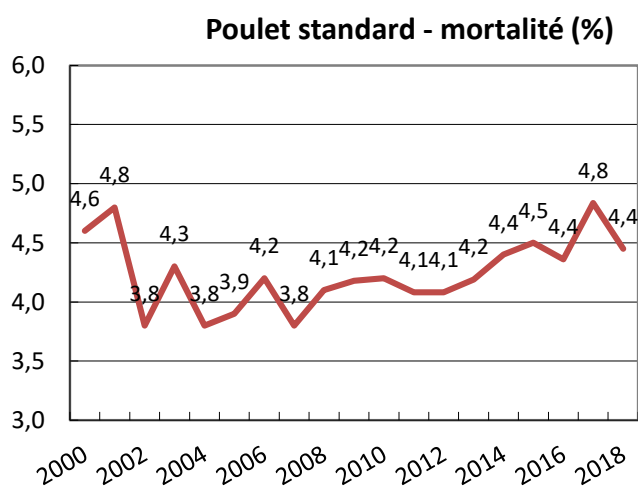
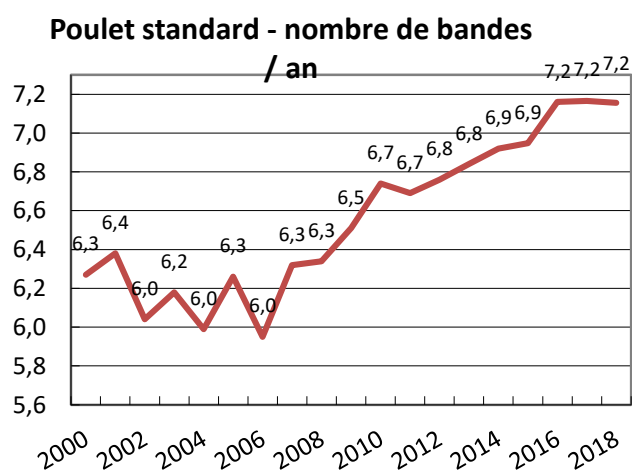
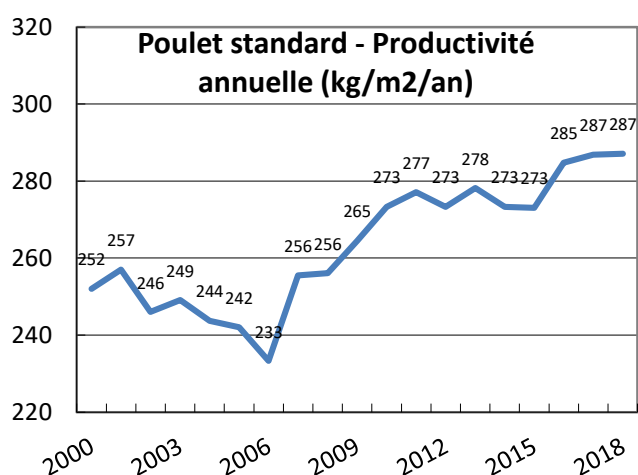
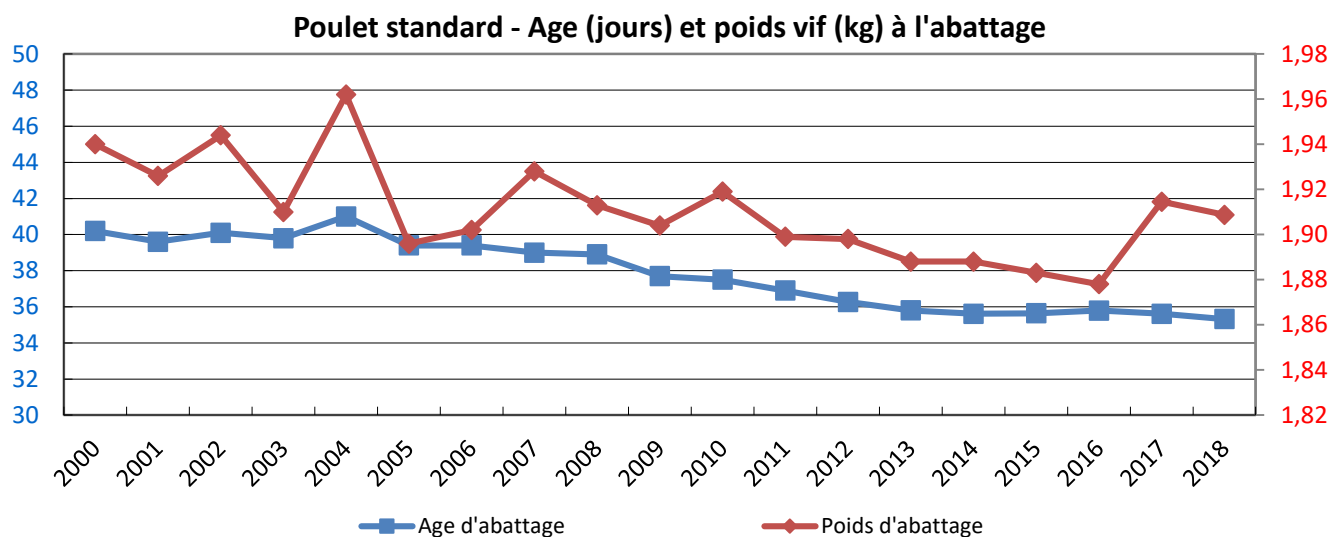


II. Résultats techniques

Depuis deux ans, le poids vif à l'enlèvement du poulet a augmenté de 1,6 % après une décennie de recul, il convient de rappeler que le poulet standard n'inclue pas le poulet léger export et le poulet sexé.

La productivité annuelle théorique reste stable à 287,1 kg/m²/an, avec un maintien de la productivité par bande à un niveau stable (40,2 kg/m²/bande). Le recul des rotations est pour sa part dû à un rallongement de la durée des vides sanitaires (de 15,8 jours en 2017 à 16,5 en 2018) ; la durée d'élevage est relativement stable depuis 25 ans (autour de 35 jours). La mortalité moyenne est en baisse de 8 % par rapport à 2017.

	2015	2016	2017	2018			
				moy.	min	max	18/17
Densité à la mise en place (têtes/m ²)	22,5	22,3	22,1	22,1	20,9	24,0	-0,2%
Mortalité tech. (%)	4,5	4,4	4,8	4,4	2,7	6,3	-8,0%
Indice de consommation	1,72	1,69	1,67	1,64	1,56	1,76	-1,8%
Index de Performance moyen	296,4	298,7	307,3	314,3	276,8	341,3	2,3%
Age d'abattage (jours)	35,6	35,8	35,6	35,3	32,8	38,7	-0,8%
Poids vif à l'enlèvement (kg)	1,88	1,88	1,91	1,91	1,76	2,10	-0,3%
Durée de vide sanitaire (jours)	17,1	15,1	15,8	16,5	10,0	27,0	4,5%
Nombre de bandes par an	6,9	7,2	7,2	7,2	6,2	7,9	-0,1%
Productivité par bande (kg/m ² /bande)	-	-	40,0	40,2	37,7	43,8	0,4%
Productivité annuelle (kg / m ² /an)	273,1	284,8	286,9	287,6	259,1	330,5	0,3%

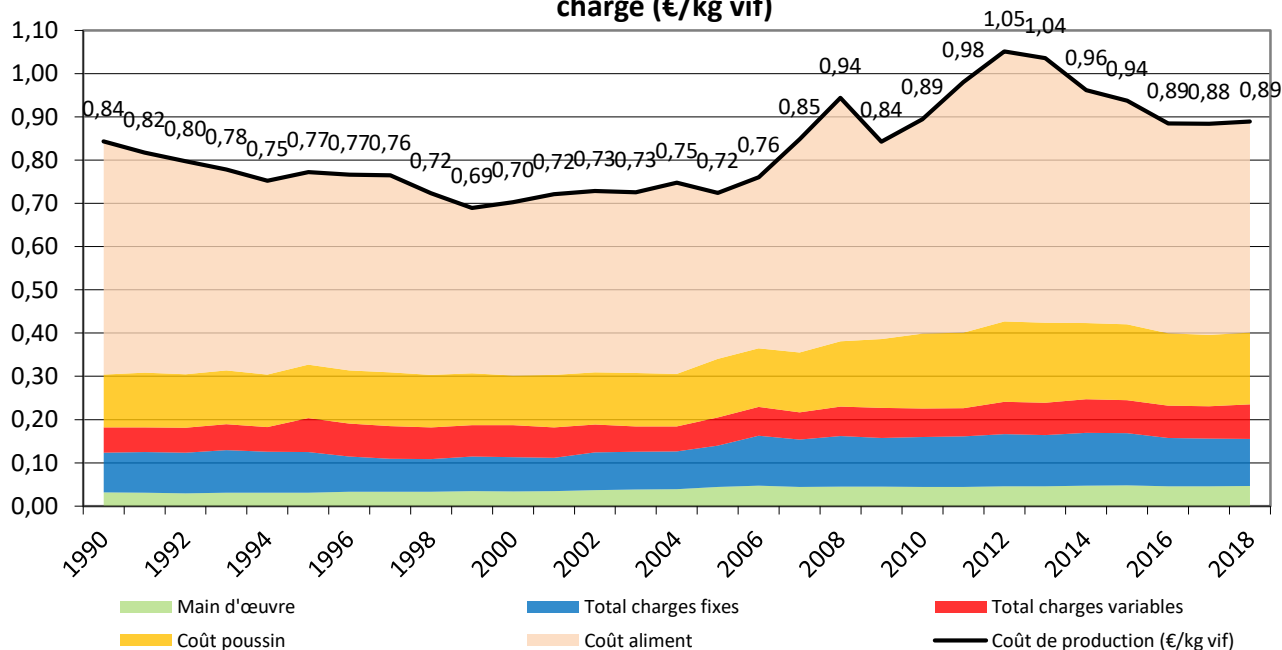


III. Simulation de coût de production

Après une légère baisse entre 2008 et 2009, du fait d'une accalmie sur les marchés des matières premières, le coût de production était en hausse entre 2010 et 2012, suivant la tendance des prix d'aliment. En 2018, malgré des performances techniques en amélioration (IC, productivité et mortalité) dans un contexte où les charges de structure sont en recul, le coût de production 2018 est en hausse avec 0,6 €/kg vif (+ 0,7 % / 2017), principalement dû à une hausse des charges variables hors poussin et aliment (+ 7 %).

POSTES	2018		Evol. 2018/17 du coût de production au kg vif %
	€/kg vif	€/m²/an	
Dotation aux amortissements	0,085	24,44	0,9%
Frais Financiers	0,008	2,33	-14,4%
Autres charges de structure	0,015	4,45	-3,8%
Total Charges de structure	0,109	31,22	-1,1%
Chauffage	0,024	6,86	28,6%
Frais vétérinaires	0,016	4,54	10,0%
Désinfection	0,006	1,77	15,4%
Eau	0,003	0,74	-19,9%
Electricité	0,010	2,85	-2,1%
Cotisation groupement et taxes	0,001	0,42	-27,4%
Enlèvement animaux	0,017	5,02	-2,5%
Litière et enlèvement fumier	0,003	0,94	-14,6%
Total Charges Variables	0,080	23,14	6,8%
Aliment	0,488	140,46	0,1%
Poussins	0,166	47,67	0,5%
Total Aliment + Poussins	0,654	188,13	0,2%
Rémunération travail éleveur (hypothèse 2 SMIC)	0,046	13,36	1,0%
COÛT DE PRODUCTION	0,890	255,84	0,6%
Coût de production (hors rémunération éleveur)	0,843	242,48	0,6%

Poulet standard - Evolution du coût de production et répartition des postes de charge (€/kg vif)

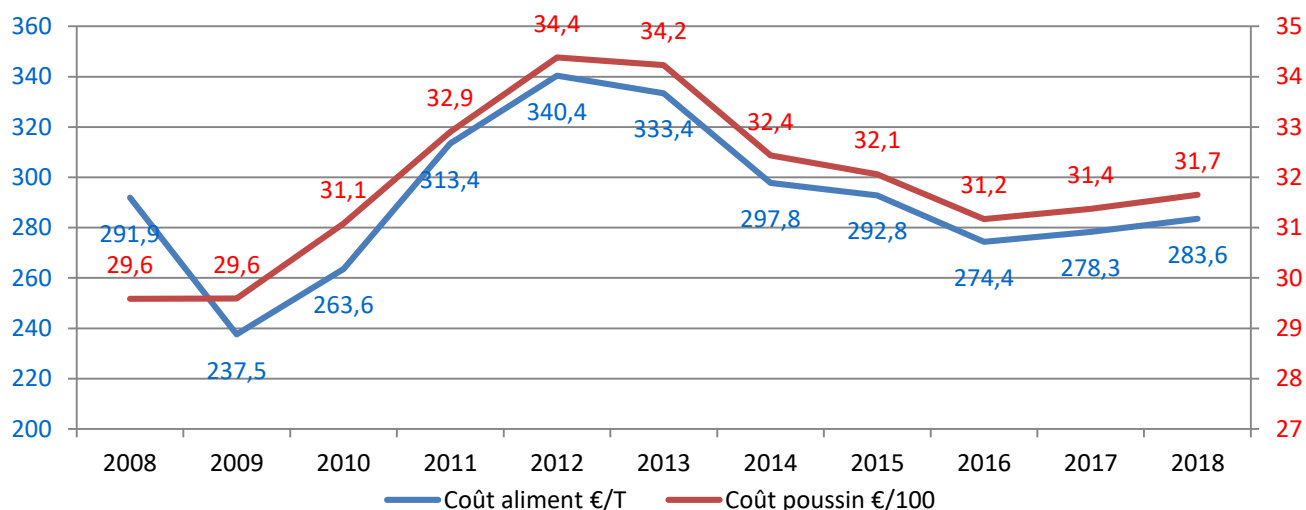


Poulet certifié

I. Données économiques

Le coût de l'aliment poulet certifié (CCP) est indexé sur l'indice matières premières du poulet standard. Le coût d'aliment poulet CCP calculé par l'ITAVI est donc logiquement en hausse de 1,9 %, comme celui de l'aliment poulet standard. Le coût du poussin est en hausse de 0,9 %.

Poulet CCP - Coûts estimés aliment et poussin

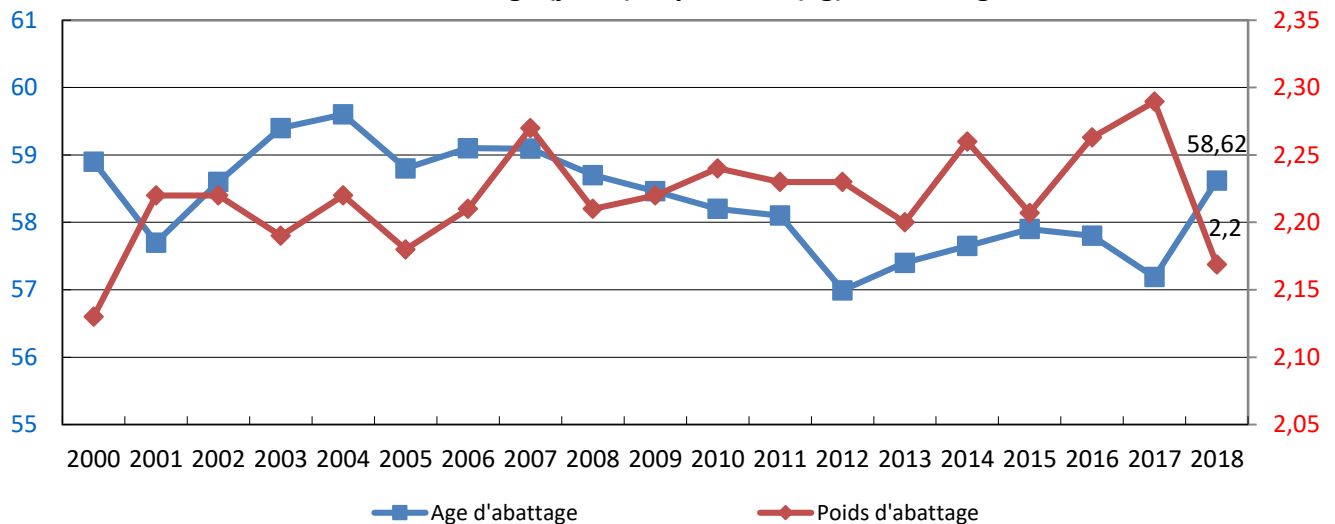
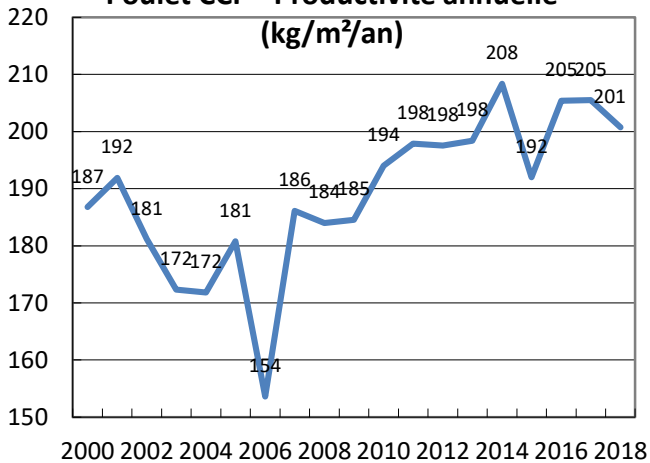
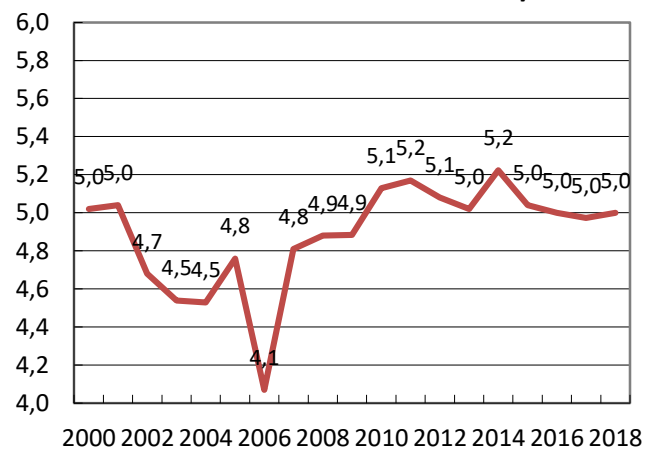
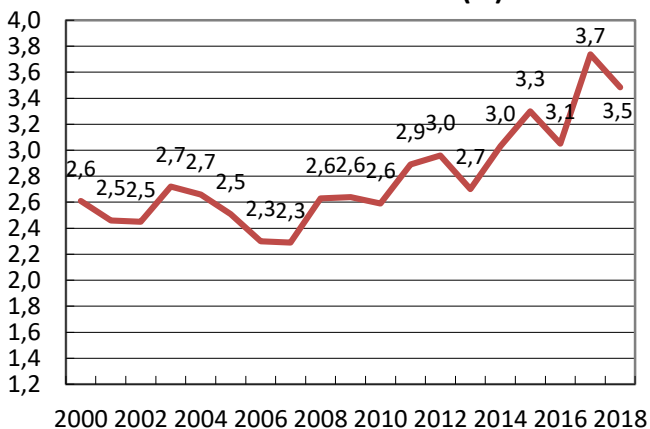
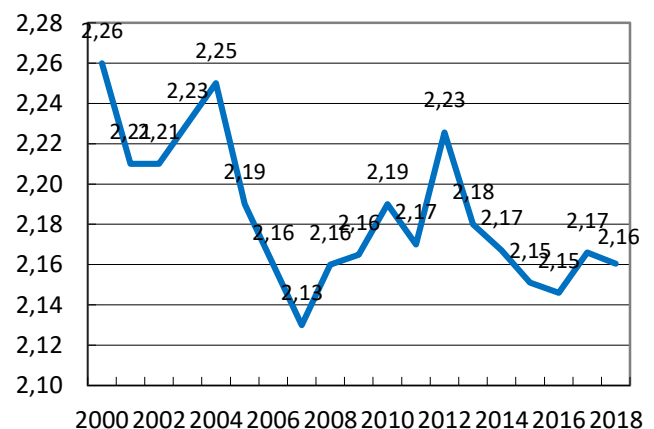


II. Résultats techniques

En poulet CCP, l'échantillon enquêté est faible et les réponses pour certains indicateurs sont absentes. La catégorie regroupe des animaux dont les caractéristiques peuvent être relativement variables (poids vif allant de 2,0 à 2,3 kg), les résultats présentés ci-dessous sont donc à considérer avec précaution.

On observe chez le poulet CCP, comme chez le poulet standard, une baisse de la mortalité moyenne de 60 % en 2018 (valeur à considérer avec précaution).

	2015	2016	2017	2018 moy. min max	18/17
Densité à la mise en place (têtes/m ²)	18,2	18,49	18,7	18,81 18,20 19,10	0,5%
Mortalité tech. (%)	3,30	3,05	3,74	3,48 2,69 4,18	-6,9%
Indice de consommation	2,15	2,15	2,16	2,16 2,15 2,17	-0,3%
Index de Performance moyen	171	177	178	169 160 183	-5,2%
Age d'abattage (jours)	57,9	57,8	57,2	58,6 58,0 58,9	2,5%
Poids vif à l'enlèvement (kg)	2,21	2,26	2,29	2,17 2,07 2,33	-5,3%
Durée de vide sanitaire (jours)	14	17	16	- - -	-
Nombre de bandes par an	5,0	5,0	5,0	- - -	-
Productivité par bande (kg/m ² /bande)			41,20	40,15 38,27 41,50	-2,6%
Productivité annuelle (kg / m ² /an)	192,0	205,4	205,5	- - -	--

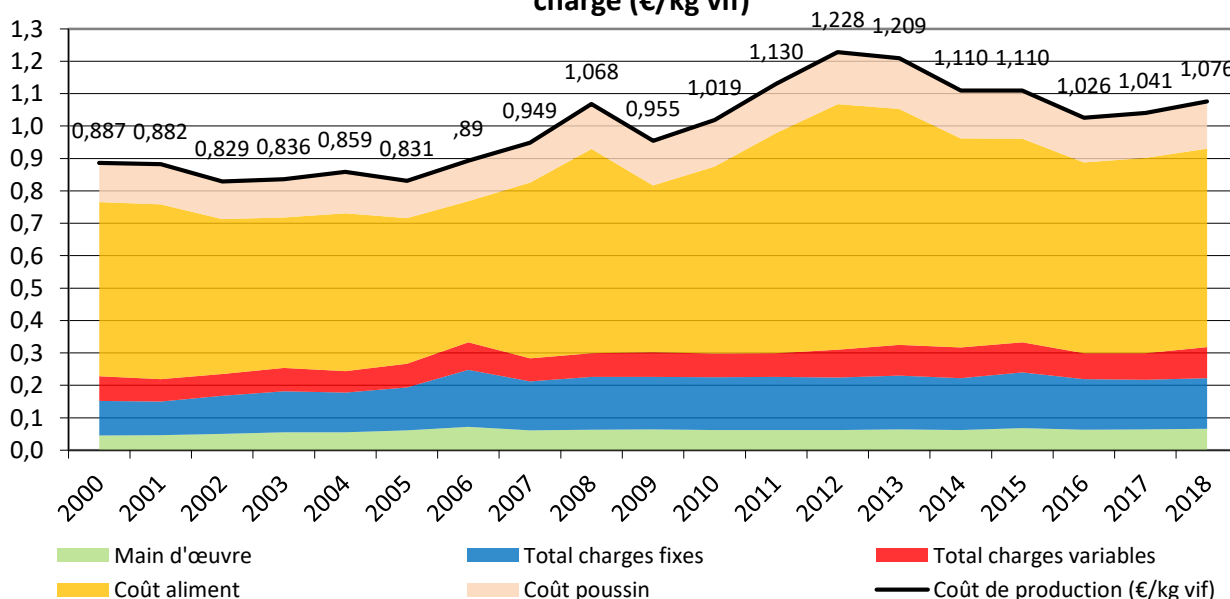
Poulet CCP - Age (jours) et poids vif (kg) à l'abattage**Poulet CCP - Productivité annuelle (kg/m²/an)****Poulet CCP - Nombre de bandes / an****Poulet CCP - Mortalité (%)****Poulet CCP - Indice de consommation**

III. Simulation de coût de production

Le coût de production du poulet CCP est en hausse entre 2017 et 2018 (+ 3,4 %). Cela est dû à l'effet combiné d'une légère hausse du coût de l'aliment plus poussin et des charges variables à la hausse (chauffage et frais vétérinaires). Une fois de plus, ces résultats sont à considérer avec précaution étant donné le faible nombre de réponses pour cette production.

POSTES	2018		Evol. 2018/17 du coût de production au kg vif
	€/kg vif	€/m²/an	
Dotation aux amortissements	0,122	24,44	3,5%
Frais Financiers	0,012	2,33	-12,2%
Autres charges de structure	0,022	4,45	-1,3%
Total Charges de structure	0,155	31,22	1,5%
Chauffage	0,026	5,17	3,8%
Frais vétérinaires	0,024	4,92	89,8%
Désinfection	0,006	1,22	66,7%
Eau	0,002	0,48	5,1%
Electricité	0,008	1,67	16,9%
Cotisation groupement et taxes	0,006	1,14	29,6%
Enlèvement animaux	0,021	4,15	10,1%
Litière et enlèvement fumier	0,003	0,55	-64,4%
Total Charges Variables	0,096	19,27	17,8%
Aliment	0,613	122,99	1,6%
Poussins	0,145	29,19	4,3%
Total Aliment + Poussins	0,758	152,18	2,2%
Rémunération travail éleveur (hypothèse 2 SMIC)	0,067	13,36	3,6%
COÛT DE PRODUCTION	1,076	216,02	3,4%
Coût de production (hors rémunération éleveur)	1,009	202,66	3,4%

Poulet CCP - Evolution du coût de production et répartition des postes de charge (€/kg vif)

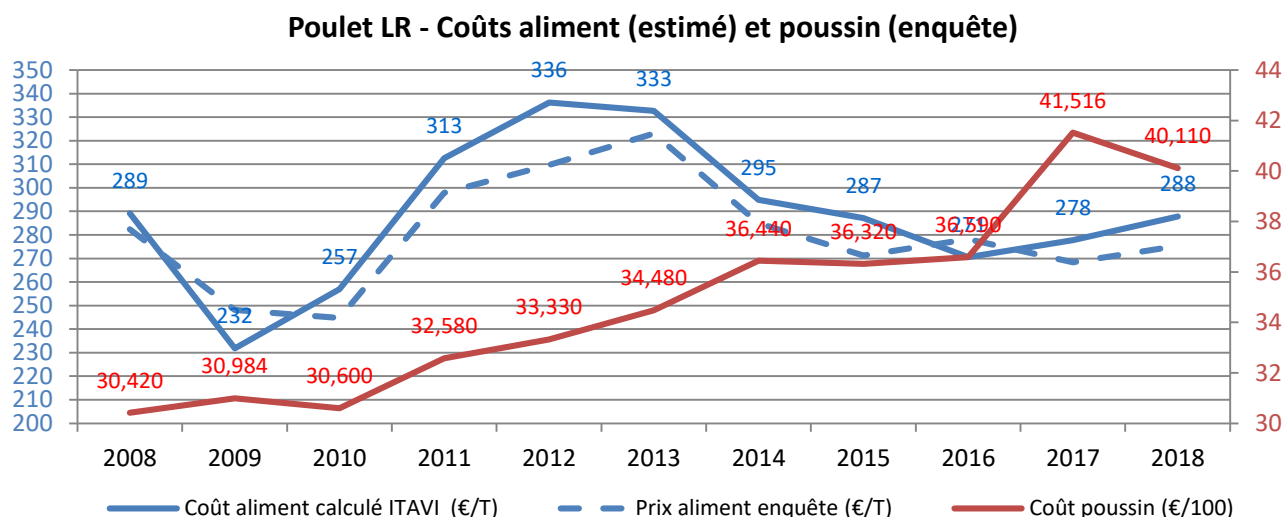


Poulet Label Rouge

I. Données économiques

Le coût d'aliment calculé par l'ITAVI est en hausse de 3,6 %. Il est, en moyenne sur l'année 2018, de 287,8 €/tonne. Le prix contractuel moyen communiqué par les OP évolue en tendance longue dans le même sens que le prix calculé (cf. graphique ci-dessous), avec une hausse de 2,6 % en 2018 et un prix moyen de 275,3 €/tonne.

Le prix du poussin vacciné en 2018 est en baisse de 3,5 % à 40,1 €/100. Les prix des poussins vaccinés s'étalent sur une fourchette allant de 33,6 à 50 € les 100 poussins.



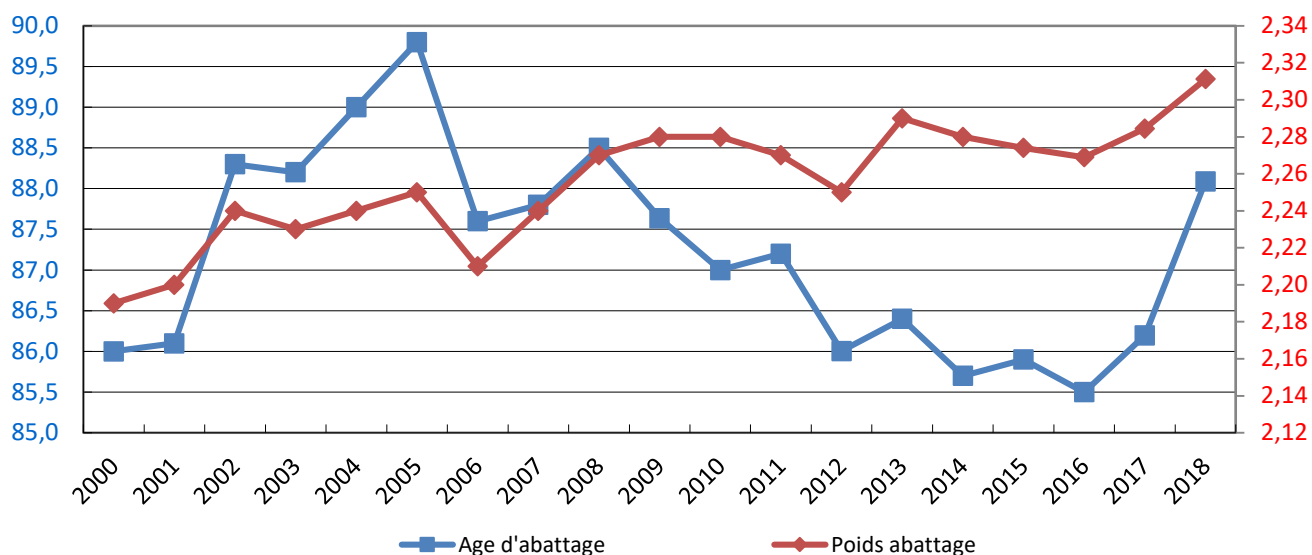
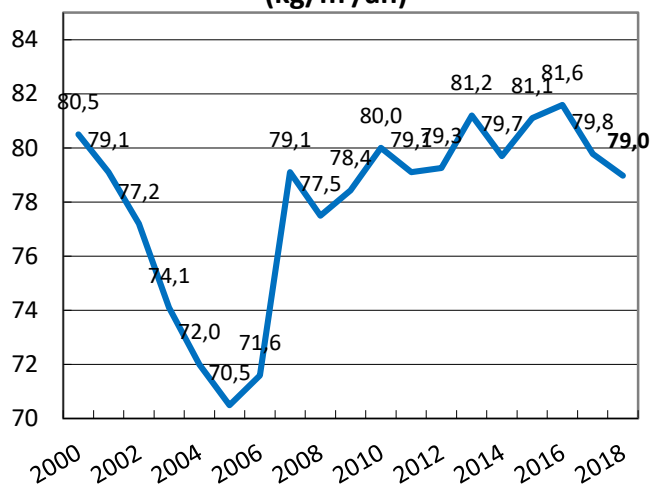
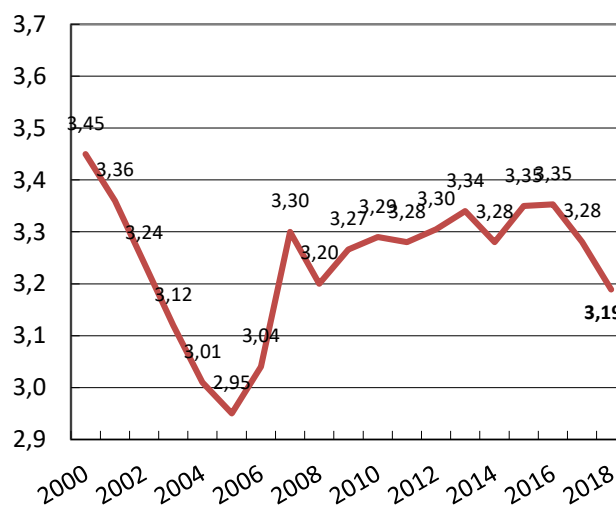
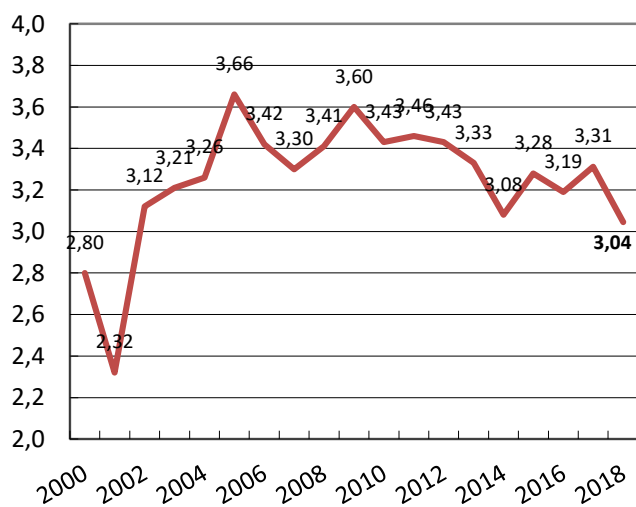
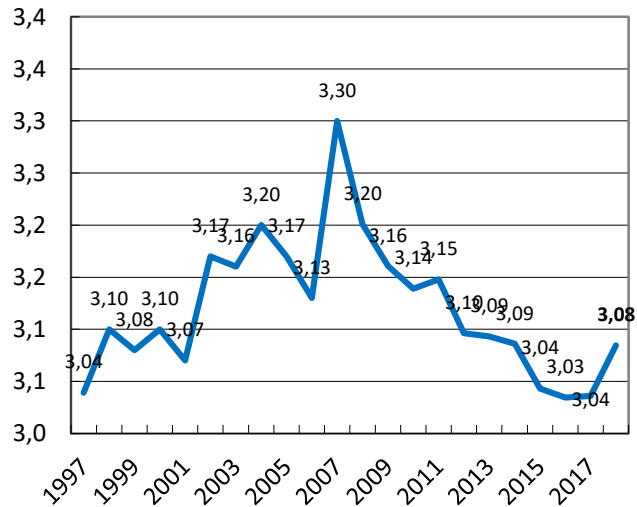
II. Performances techniques

Après 10 années de baisse, la durée d'élevage moyenne en poulet Label Rouge s'est rallongée en passant de 86,2 jours (2017) à 88,1 jours (2018). Le poids vif moyen et l'indice de consommation ont progressé du fait de l'allongement de la durée d'élevage pour s'établir respectivement à 2,31 kg (+ 1,9 %) et 3,08 (+ 1,6 %).

Le rythme des rotations est en baisse du fait d'une durée moyenne de vide sanitaire rallongée (deux jours de plus qu'en 2017). La mortalité baisse de 4,5 %, cela malgré la hausse de la durée d'élevage (+ 2 jours).

NB : Les indicateurs techniques présentés dans le tableau ci-dessous n'incluent pas les poulets élevés en liberté.

	Souches Blanches, jaunes et noires (hors "liberté")						18/17
	2015	2016	2017	2018			
				moy.	min	max	
Densité à la mise en place (têtes/m²)	11	11	11	11,0	11,0	11,0	-
Mortalité tech. (%)	3,3%	3,2%	3,3%	3,0%	0,8%	5,0%	-4,5%
Indice de consommation	3,04	3,03	3,04	3,08	2,84	3,68	1,6%
Age d'abattage (jours)	85,9	85,5	86,2	88,1	82,1	98,0	3,0%
Poids vif à l'enlèvement (kg)	2,27	2,27	2,28	2,31	2,21	2,61	1,9%
Durée de vide sanitaire (jours)	23,3	22,6	24,1	26,6	16,0	35,0	17,7%
Nombre de bandes par an	3,3	3,4	3,3	3,2	2,3	3,7	-4,9%
Gain Moyen Quotidien (g / jour)	26,5	26,5	26,5	26,3	24,1	28,4	-1,1%
Index de Performance moyen	84,1	84,7	84,6	83,5	68,2	94,6	-1,4%
Pourcentage de saisie (%)	0,6%	0,5%	0,6%	0,6%	0,2%	2,4%	17,1%
Taux de déclassement (%)	5,4%	5,0%	5,1%	5,1%	0,0%	13,2%	2,7%
Productivité par bande (kg/m²/bande)	24,2	24,3	24,3	24,6	23,4	27,4	1,3%
Productivité annuelle (kg / m² /an)	81,1	81,6	79,8	79,0	63,0	88,0	-3,2%

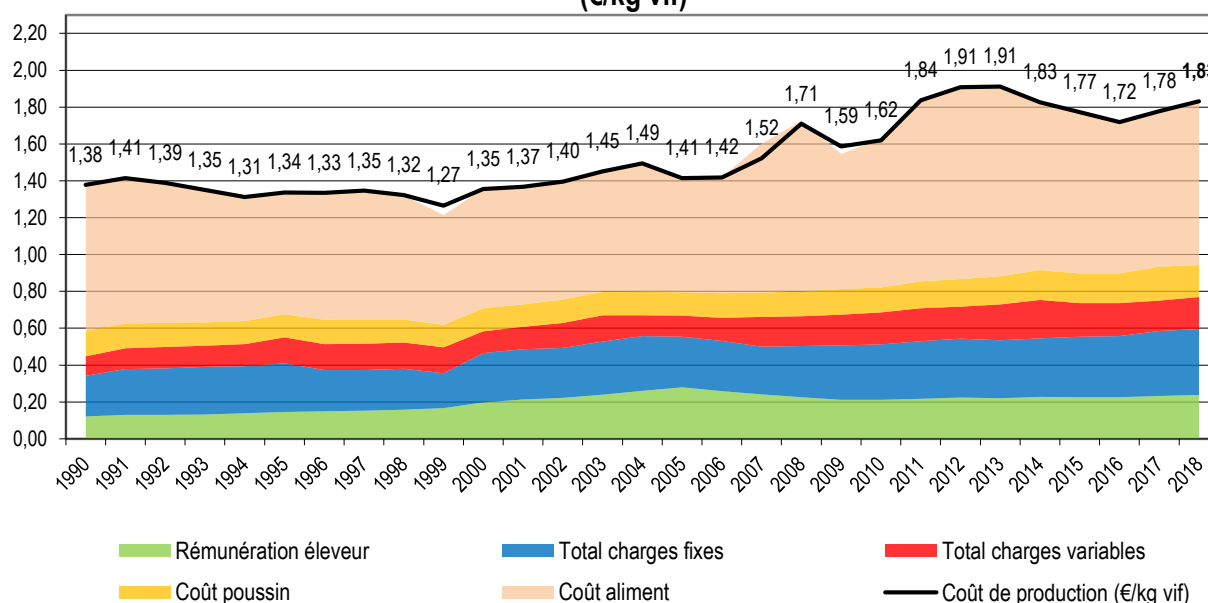
Poulet LR - Age (jours) et poids vif (kg) à l'abattage**Poulet LR - Productivité annuelle (kg/m²/an)****Poulet LR - Nombre de bandes / an****Poulet LR - Mortalité (%)****Poulet LR - Indice de consommation**

III. Simulation du coût de production

Le coût de production du poulet Label Rouge a diminué entre 2014 et 2016 après avoir plafonné en 2012 et 2013 à 1,91 €/kg vif du fait d'un renchérissement des matières premières. En 2018, le coût de production augmente de nouveau avec 1,83 €/kg vif (+ 3,0 % / 2017). Cela est dû à une hausse des charges variables (coût de chauffage) et du prix de d'aliment (prix calculé ITAVI), tandis que les charges de structure progressent mais dans une moindre mesure.

POSTES	2018		Evol. 2018/17 du coût de production au kg vif %
	€/kg vif	€/m²/an	
Dotation aux amortissements	0,282	22,27	3,8%
Frais Financiers	0,027	2,12	-12,0%
Autres charges de structure	0,049	3,91	-2,6%
Total Charges de structure	0,358	28,30	1,5%
Chauffage	0,047	3,73	9,8%
Frais vétérinaires	0,031	2,47	11,9%
Désinfection	0,013	1,00	-4,4%
Eau	0,007	0,56	6,8%
Électricité	0,006	0,51	13,1%
Cotisation groupement et taxes	0,033	2,63	3,6%
Enlèvement animaux	0,022	1,73	-1,5%
Litière et enlèvement fumier	0,013	1,01	-3,4%
Total Charges Variables	0,173	13,64	5,2%
Aliment	0,888	70,10	5,3%
Poussins	0,175	13,79	-5,1%
Total Aliment + Poussins	1,062	83,90	3,4%
Rémunération travail éleveur (hypothèse 2 SMIC)	0,238	18,79	2,3%
COÛT DE PRODUCTION	1,831	144,63	3,0%
Coût de production (hors rémunération éleveur)	1,593	125,84	3,2%

Poulet LR - Evolution du coût de production et répartition des postes de charge (€/kg vif)



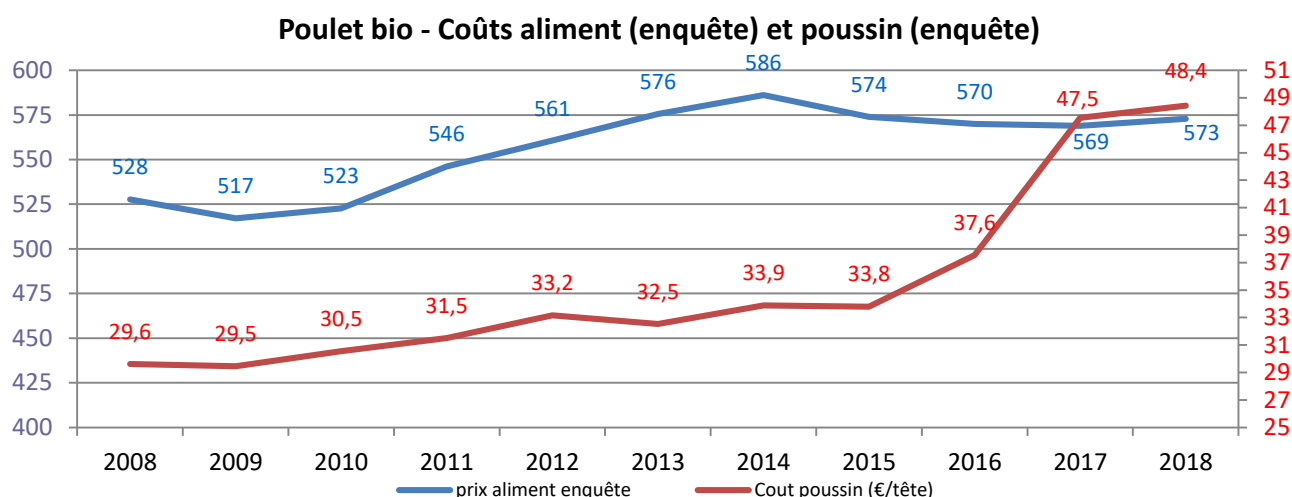
Poulet bio

L'échantillon enquêté en poulet biologique avait fortement diminué sur les dernières années (9 % en 2015). En 2017 et 2018, les acteurs de la bio se sont plus largement mobilisés et l'échantillon a atteint 24 % de la production nationale en 2018, ce qui reste en deçà des représentativités atteintes avant 2012 (> 30%). Les évolutions sont donc à considérer avec précaution, et en particulier les charges variables, dans la simulation des coûts de production.

I. Données économiques

Les prix utilisés ici sont des prix contractuels (moyennes des prix communiqués par les OP). Le prix du poussin vacciné est en forte hausse entre 2016 et 2017. Cette hausse s'explique par une évolution méthodologique en passant d'un prix de poussin indifférencié à un prix de poussin vacciné. La hausse entre 2017 et 2018 apparaît, de fait, plus modérée (+ 1,8 %)

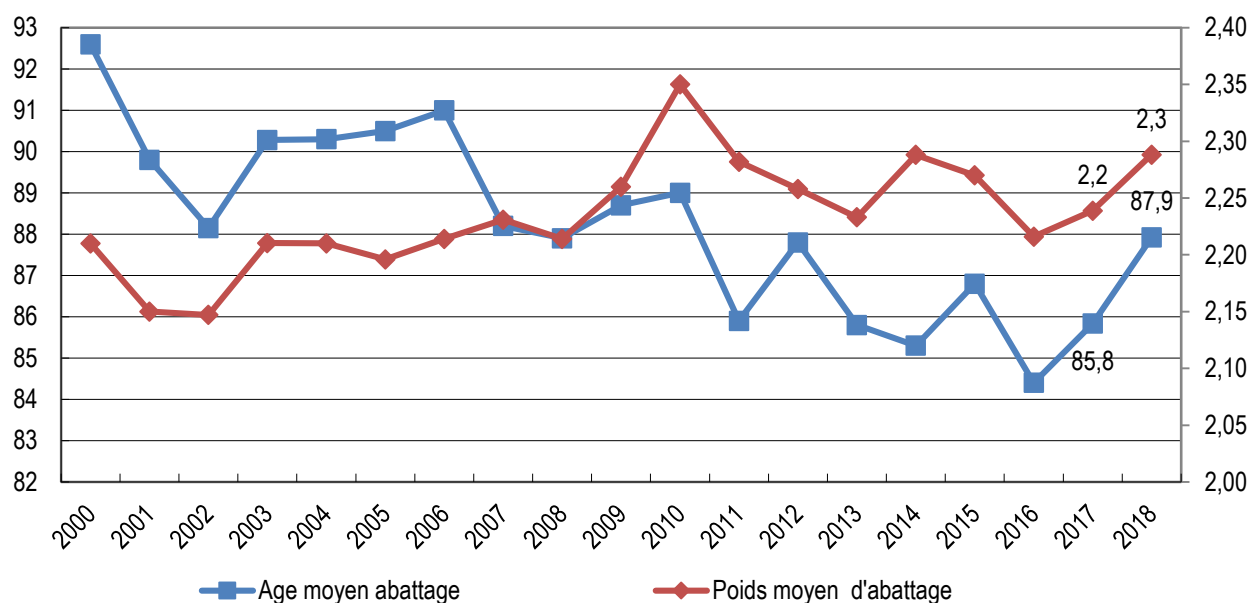
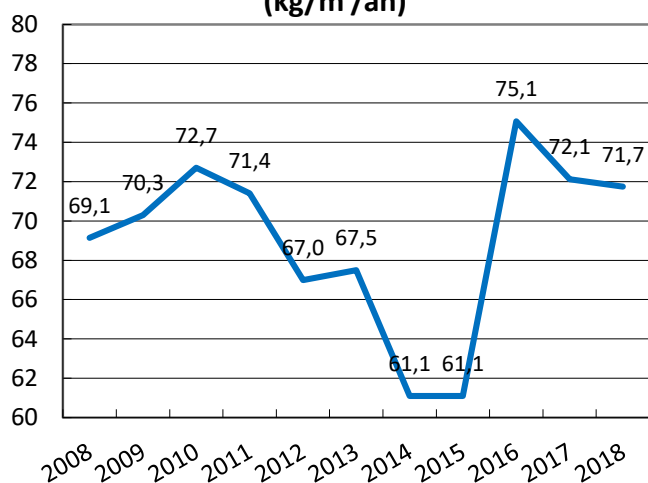
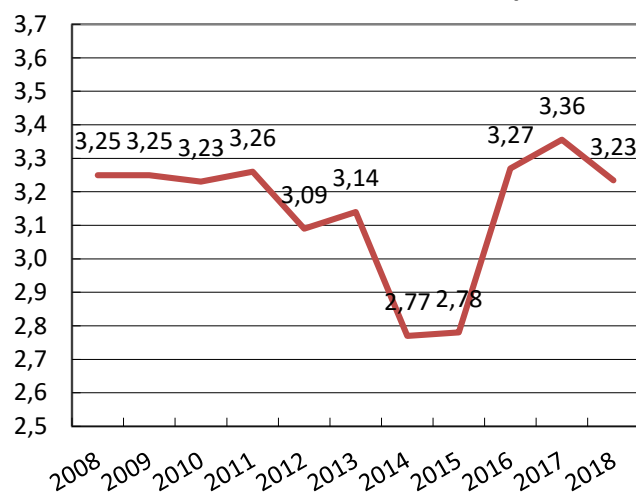
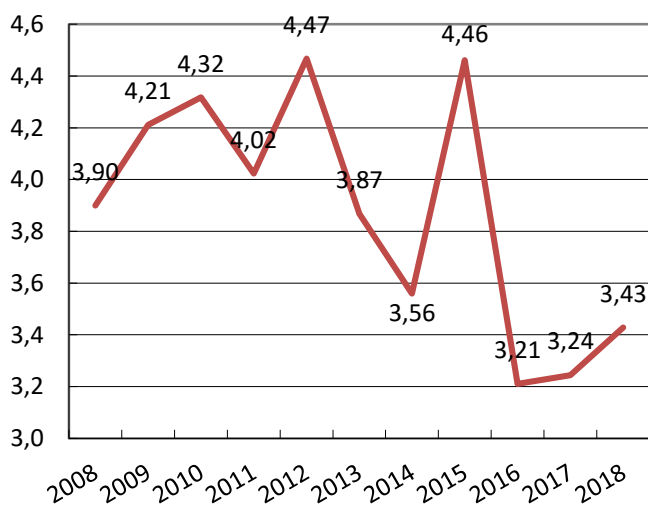
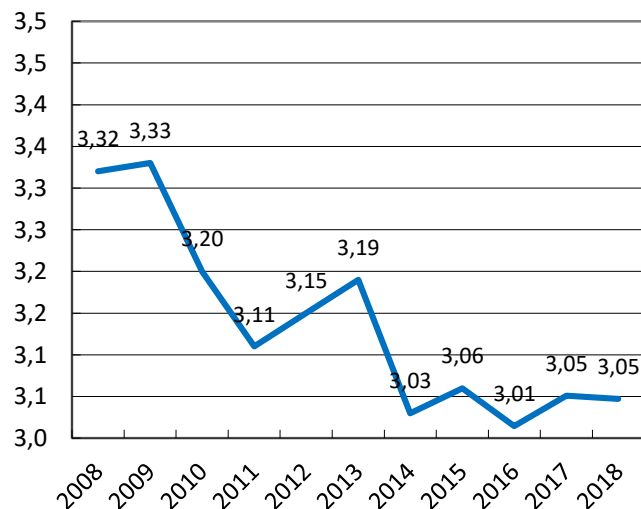
À titre de comparaison, en 2018, le prix du poussin non vacciné chez les opérateurs bio était d'environ 37,5 €/100. Le prix de l'aliment est en légère hausse (+ 0,7 %).



II. Résultats techniques

Nous remarquons en 2018 une augmentation de la productivité par bande (+ 2,8 %) tandis que la productivité (théorique annuelle) a reculé légèrement (71,9 kg/m²) en lien avec l'allongement de la durée de vide sanitaire (+ 21 %) et l'âge d'abattage (+ 2,4 %) par rapport à 2017.

	2015	2016	2017	2018			18/17
				moy.	min	max	
Densité à la mise en place (têtes/m ²)	10	11	10	10,0	9,8	11,7	0,2%
Mortalité tech. (%)	4,5%	3,2%	3,2%	3,4%	2,0%	4,9%	5,7%
Indice de consommation	3,06	3,01	3,05	3,0	2,9	3,4	-0,1%
Age d'abattage (jours)	86,8	84,4	85,8	87,9	83,0	91,2	2,4%
Poids vif à l'enlèvement (kg)	2,27	2,22	2,24	2,3	2,2	2,6	2,2%
Durée de vide sanitaire (jours)	45,2	29,2	21,0	25,4	16,0	42,0	20,9%
Nombre de bandes par an	2,8	3,3	3,4	3,2	2,8	3,7	-3,6%
Gain Moyen Quotidien (g / jour)	26,2	26,2	26,1	26,0	25,4	29,3	-0,2%
Index de Performance moyen	81,5	84,2	82,5	85,5	74,1	90,8	3,7%
Pourcentage de saisie (%)	0,4%	0,6%	0,6%	0,5%	0,4%	1,9%	-20,7%
Taux de déclassement (%)	6,1%	3,1%	5,4%	6,8%	1,5%	13,0%	27,3%
Productivité par bande (kg/m ² /bande)	22,0	23,0	21,5	22,1	20,9	27,3	2,8%
Productivité annuelle (kg / m ² /an)	61,1	75,1	72,1	71,9	63,5	87,2	-0,4%

Poulet bio - Age (jours) et poids vif (kg) à l'abattage**Poulet bio - Productivité annuelle (kg/m²/an)****Poulet bio - Nombre de bandes / an****Poulet bio - Mortalité (%)****Poulet bio - Indice de consommation**

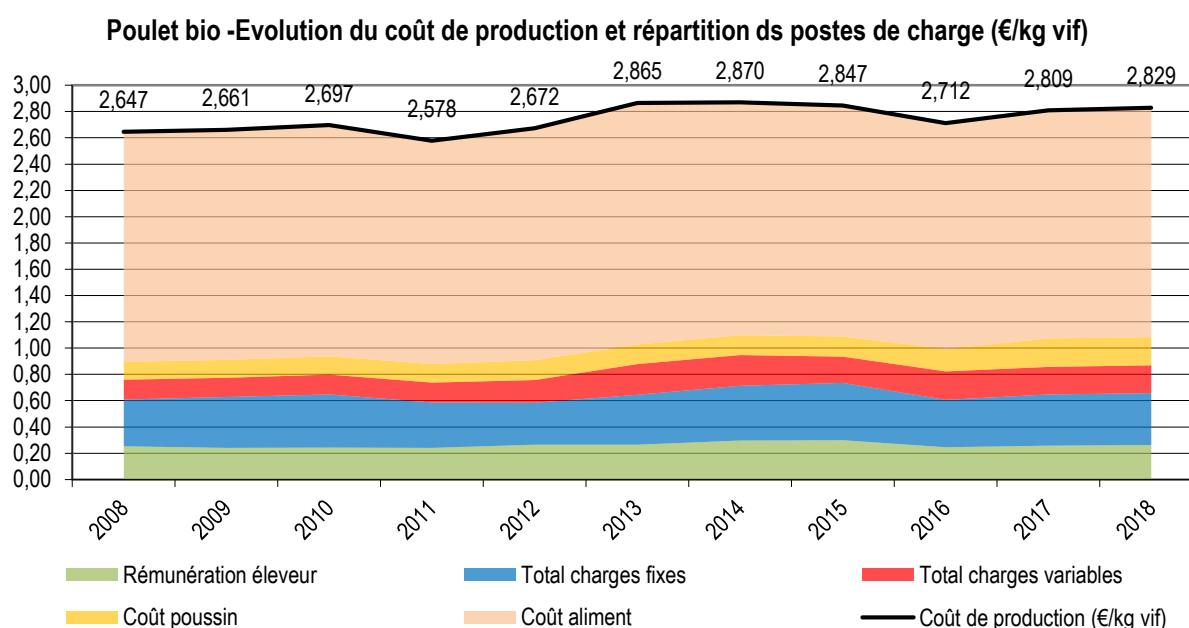
III. Simulation du coût de production

Pour cette simulation, nous considérons que :

- Le bâtiment est le même qu'un bâtiment de volailles Label Rouge : même montant d'annuité (amortissement et frais financiers) ;
- Les charges fixes affectables sont les mêmes qu'en poulet Label Rouge.

POSTES	2018		Evol. 2018/17 du coût de production au kg vif %
	€/kg vif	€/m²/an	
Dotation aux amortissements	0,310	22,27	3,3%
Frais Financiers	0,030	2,12	-12,4%
Autres charges de structure	0,054	3,91	-3,1%
Total Charges de structure	0,394	28,30	1,0%
Chauffage	0,054	3,87	4,1%
Frais vétérinaires	0,048	3,45	1,5%
Désinfection	0,011	0,80	14,6%
Eau	0,009	0,61	8,6%
Electricité	0,010	0,70	15,1%
Cotisation groupement et taxes	0,044	3,15	11,3%
Enlèvement animaux	0,017	1,22	6,2%
Litière et enlèvement fumier	0,021	1,51	-24,2%
Total Charges Variables	0,213	15,31	2,4%
Aliment*	1,746	125,24	0,6%
Poussins	0,214	15,35	-1,2%
Total Aliment + Poussins	1,960	140,59	0,4%
Rémunération travail éleveur (hypothèse 2 SMIC)	0,262	18,79	1,8%
COÛT DE PRODUCTION	2,829	202,98	0,7%
Coût de production (hors rémunération éleveur)	2,567	184,19	0,6%

En 2018, la hausse des charges de structure (+ 1,0 %) et les charges variables (+ 2,4 %) ont fait progresser le coût de la production (+ 0,7 %) d'une manière modérée sous l'effet du coût aliment+poussins (+ 0,4 %).

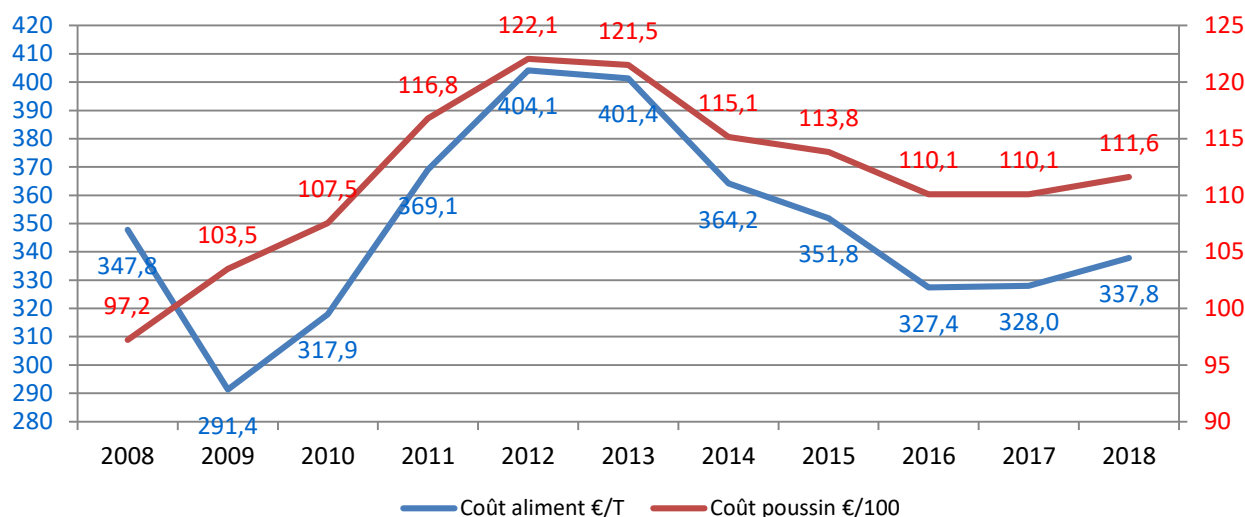


Dinde medium

I. Données économiques

Le coût de l'aliment dinde 2018 calculé ITAVI est en hausse (+ 3 %). C'est également le cas du coût du poussin (+ 1,4 %).

Dinde standard - Coûts estimés aliment et poussin

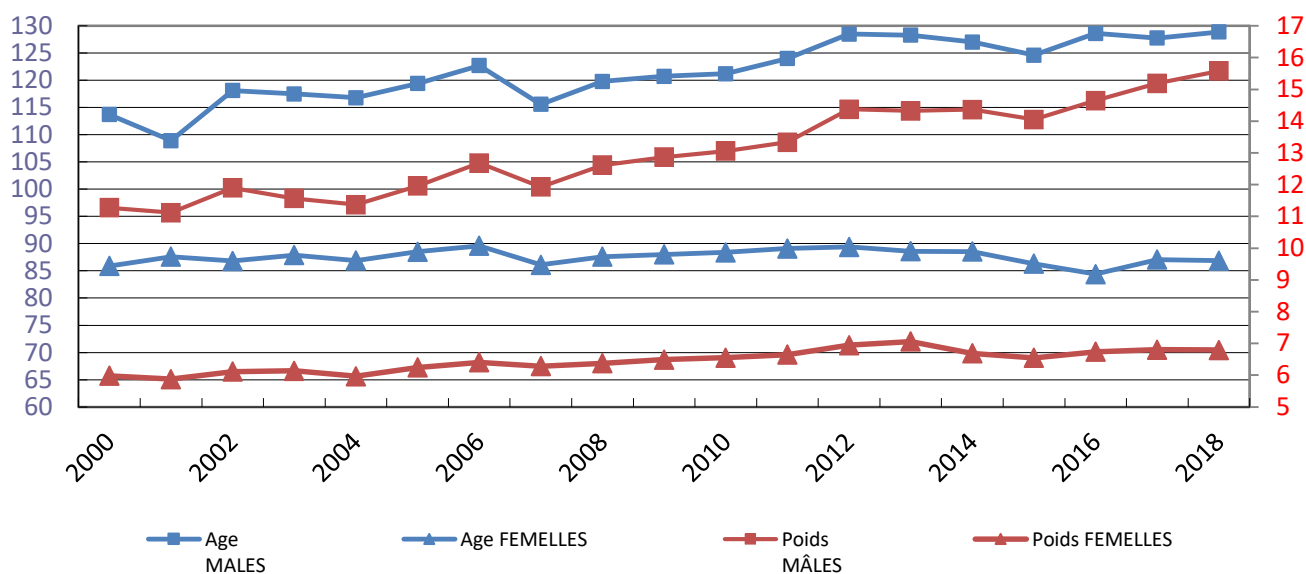
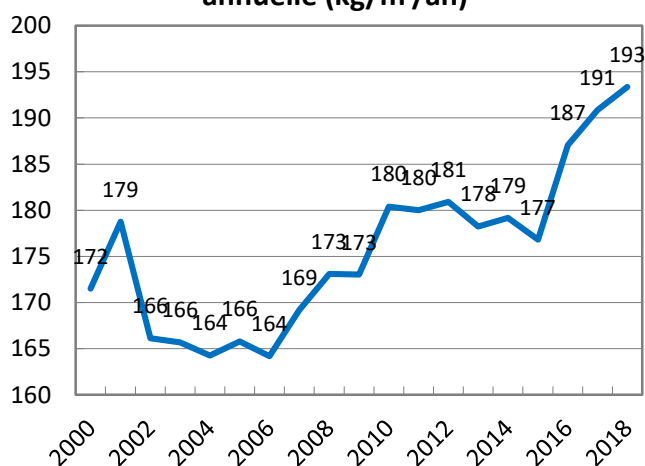


II. Résultats techniques

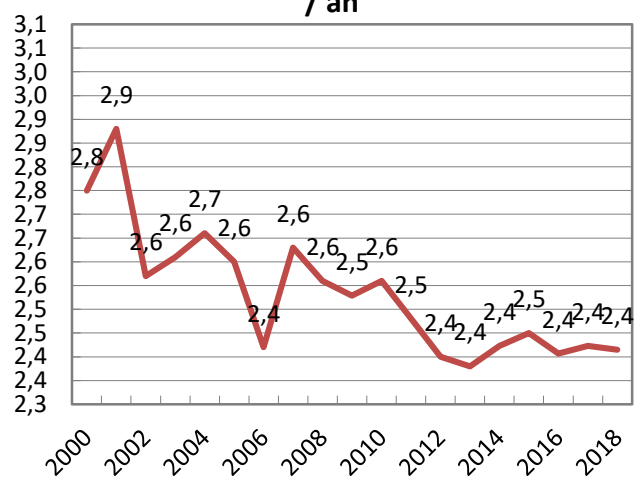
Chez les éleveurs de dinde, la productivité annuelle théorique (productivité par bande * nombre de bandes/an) s'établit à 193 kg/m²/ an. Cela n'est pas dû au rythme des rotations, qui reste autour de 2,4 bandes par an, mais au poids des animaux, qui, après un plateau entre 2012 et 2015, est reparti à la hausse.

	2015	2016	2017	2018			18/17
				moy.	min	max	
Densité à la mise en place (têtes/m ²)	7,8	7,7	7,7	7,6	7,1	8,1	-0,8%
Mortalité tech. (%)	7,8	8,0	7,2	6,6	4,9	9,3	-7,9%
Indice de consommation	2,38	2,40	2,36	2,34	2,29	2,49	-0,9%
Index de Performance moyen	382,4	391,0	402,0	414,4	381,8	435,8	3,1%
Age d'abattage femelles (jours)	86,3	84,4	87,1	86,9	80,8	93,2	-0,2%
Age d'abattage mâles (jours)	124,6	128,6	127,8	128,9	123,2	137,1	0,9%
Poids vif moyen (kg)	10,5	10,9	11,0	11,2	10,4	11,8	1,8%
Poids vif femelles (kg)	6,5	6,7	6,8	6,8	6,1	7,2	-0,1%
Poids vif mâles (kg)	14,1	14,6	15,2	15,6	14,5	16,6	2,5%
Durée de vide sanitaire (jours)	22,8	23,5	24,4	25,7	12,3	42,0	5,1%
Nombre de bandes par an	2,5	2,4	2,4	2,4	2,1	2,9	-0,4%
Productivité par bande (kg/m ² /bande)	0,0	0,0	78,5	80,2	72,9	88,4	2,2%
Productivité annuelle (kg / m ² /an)	176,8	187,1	190,9	193,4	164,9	219,1	1,3%

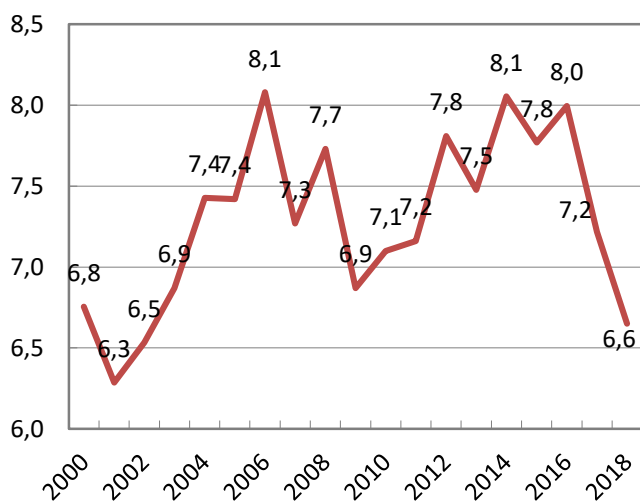
Dinde standard - Age (jours) et poids vif (kg) à l'abattage

Dinde standard - Productivité annuelle (kg/m²/an)

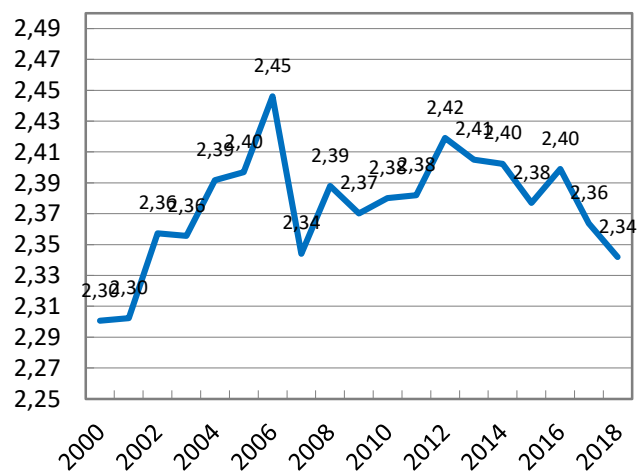
Dinde standard - Nombre de bandes / an



Dinde standard - Mortalité (%)



Dinde standard - Indice de consommation

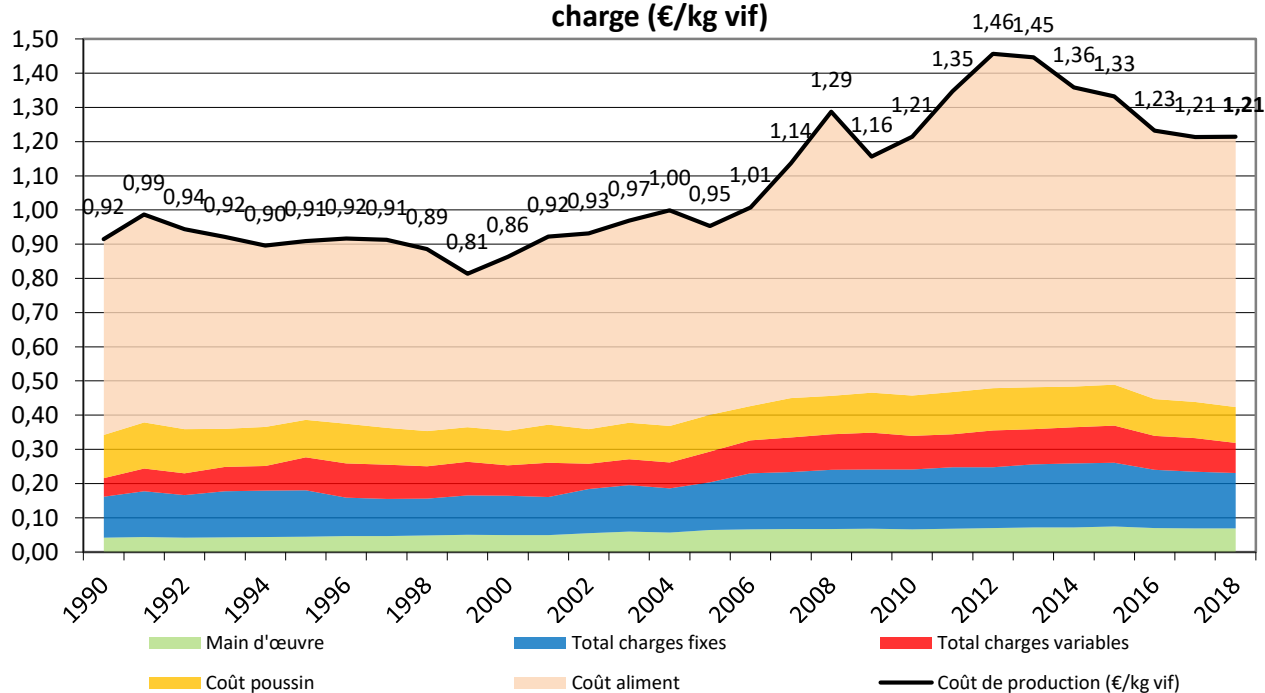


III. Simulation du coût de production

Le coût de production de la dinde, en 2018 reste stable, cela malgré la hausse des coûts aliment + poussins, en effet cette hausse est récompensée par une baisse significative des charges variables (- 10,2 %) et de structure (- 2,2 %).

POSTES	2018		Evol. 2018/17 du coût de production au kg vif %
	€/kg vif	€/m²/an	
Dotation aux amortissements	0,126	24,44	-0,2%
Frais Financiers	0,012	2,33	-15,4%
Autres charges de structure	0,023	4,45	-4,8%
Total Charges de structure	0,161	31,22	-2,2%
Chauffage	0,020	3,86	-11,9%
Frais vétérinaires	0,020	3,81	-20,9%
Désinfection	0,004	0,79	12,0%
Eau	0,002	0,43	-37,7%
Electricité	0,013	2,51	18,4%
Cotisation groupement et taxes	0,003	0,50	24,1%
Enlèvement animaux	0,017	3,19	-10,6%
Litière et enlèvement fumier	0,011	2,07	-14,5%
Total Charges Variables	0,089	17,16	-10,2%
Aliment	0,791	152,97	2,0%
Poussins	0,104	20,15	-1,1%
Total Aliment + Poussins	0,895	173,12	1,7%
Rémunération travail éleveur (hypothèse 2 SMIC)	0,069	13,36	-0,1%
COÛT DE PRODUCTION	1,215	234,85	0,1%
Coût de production (hors rémunération éleveur)	1,145	221,49	0,1%

Dinde standard - Evolution du coût de production et répartition des postes de charge (€/kg vif)

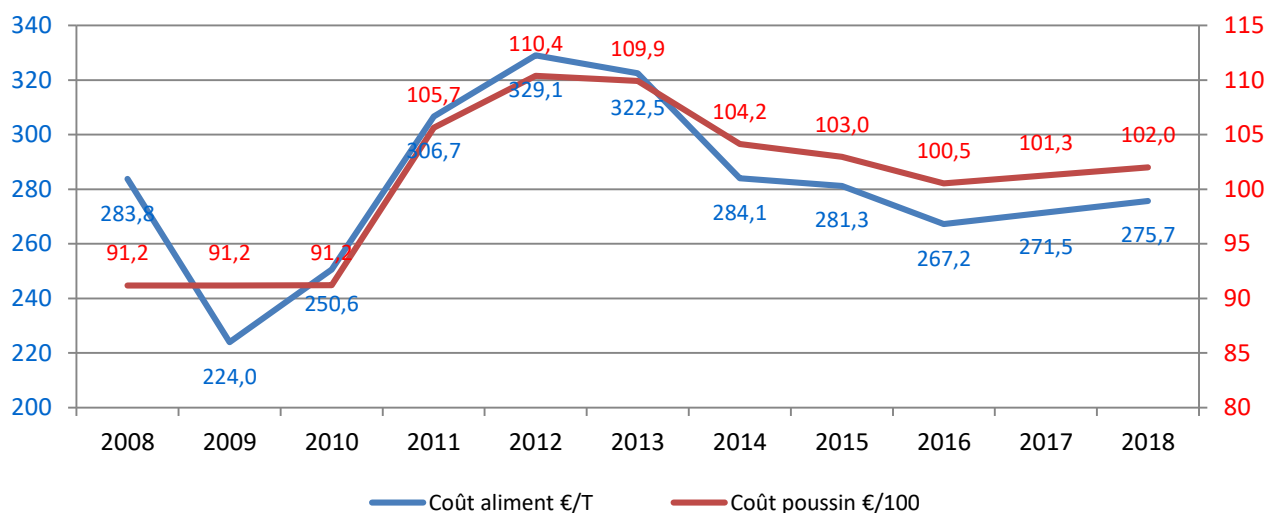


Canard à rôtir

I. Données économiques

Comme pour les autres espèces, le coût aliment calculé ITAVI est en légère hausse ; il passe de 271,5 à 275,7 €/T (+ 1,6 %). Le prix de la centaine de canetons est légèrement plus important en 2018 (+ 0,7 % / 2017).

Canard standard - Coûts estimés aliment et poussin

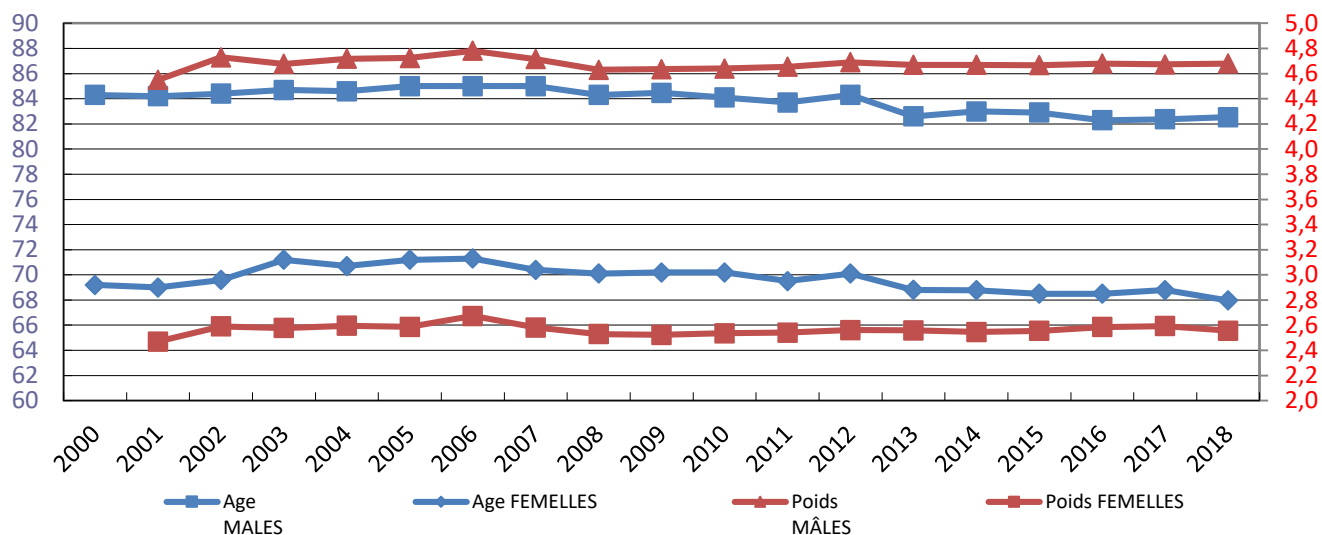


II. Résultats techniques

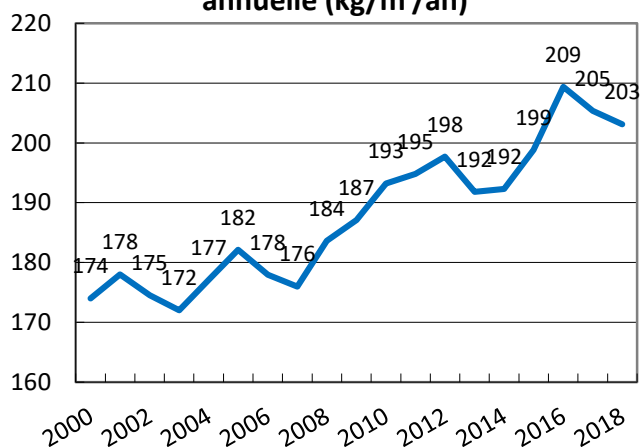
En production de canard découpe (canard Barbarie), la productivité (par bande et annuelle) est en diminution après trois années de forte hausse. La mortalité redescend à 3,6 % et l'indice de consommation se stabilise après une amélioration ininterrompue depuis près de 10 ans.

	2015	2016	2017	2018			18/17
				moy.	min	max	
Densité à la mise en place (têtes/m²)	15,0	15,3	15,3	15,3	14,3	16,6	-0,2%
Mortalité tech. (%)	4,2	4,5	4,0	3,6	1,8	6,1	-10,8%
Indice de consommation	2,66	2,61	2,58	2,58	2,48	2,68	0,0%
Index de Performance moyen	186,0	190,7	193,2	198,9	186,2	230,7	2,9%
Age d'abattage mâles (jours)	82,9	82,3	82,4	82,5	79,5	84,5	0,2%
Age d'abattage femelles (jours)	68,5	68,5	68,8	68,0	59,2	71,9	-1,2%
Poids vif à moyen (kg)	4,0	4,1	4,1	4,1	3,9	4,8	0,9%
Poids vif mâles (kg)	4,67	4,68	4,67	4,68	4,44	4,85	0,2%
Poids vif femelles (kg)	2,55	2,59	2,59	2,56	2,06	2,74	-1,4%
Durée de vide sanitaire (jours)	21,0	21,3	24,4	26,3	13,0	54,0	8,1%
Nombre de bandes par an	3,5	3,5	3,4	3,4	2,8	3,9	-1,1%
Productivité par bande (kg/m²/bande)	0,0	0,0	60,4	60,1	53,9	63,4	-0,5%
Productivité annuelle (kg / m² / an)	198,8	209,4	205,4	203,1	152,3	250,1	-1,1%

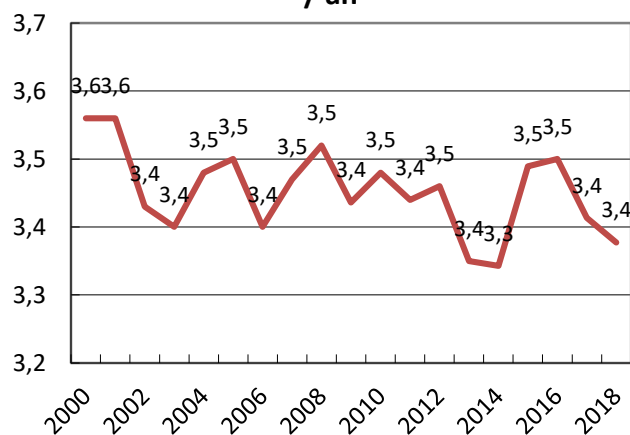
Canard standard - Age (jours) et poids vif (kg) à l'abattage



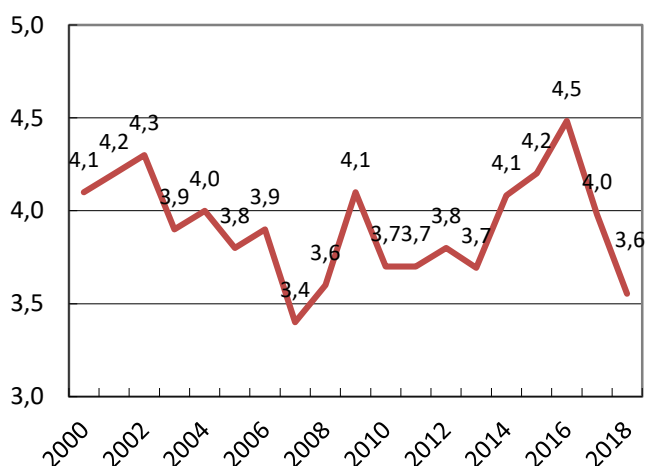
Canard standard - productivité annuelle (kg/m²/an)



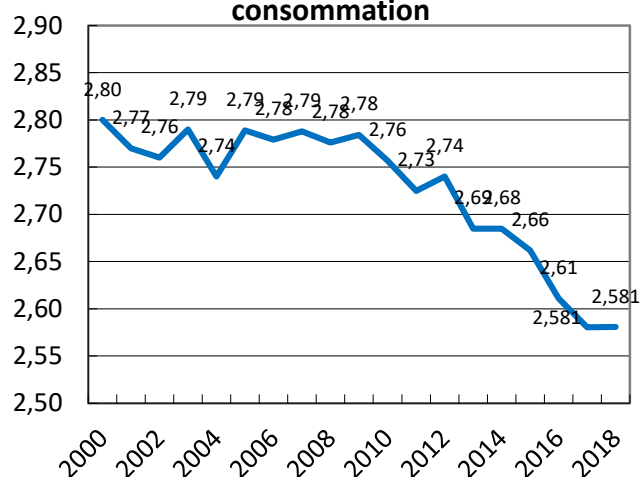
Canard standard - Nombre de bandes / an



Canard standard - Mortalité (%)



Canard standard - Indice de consommation

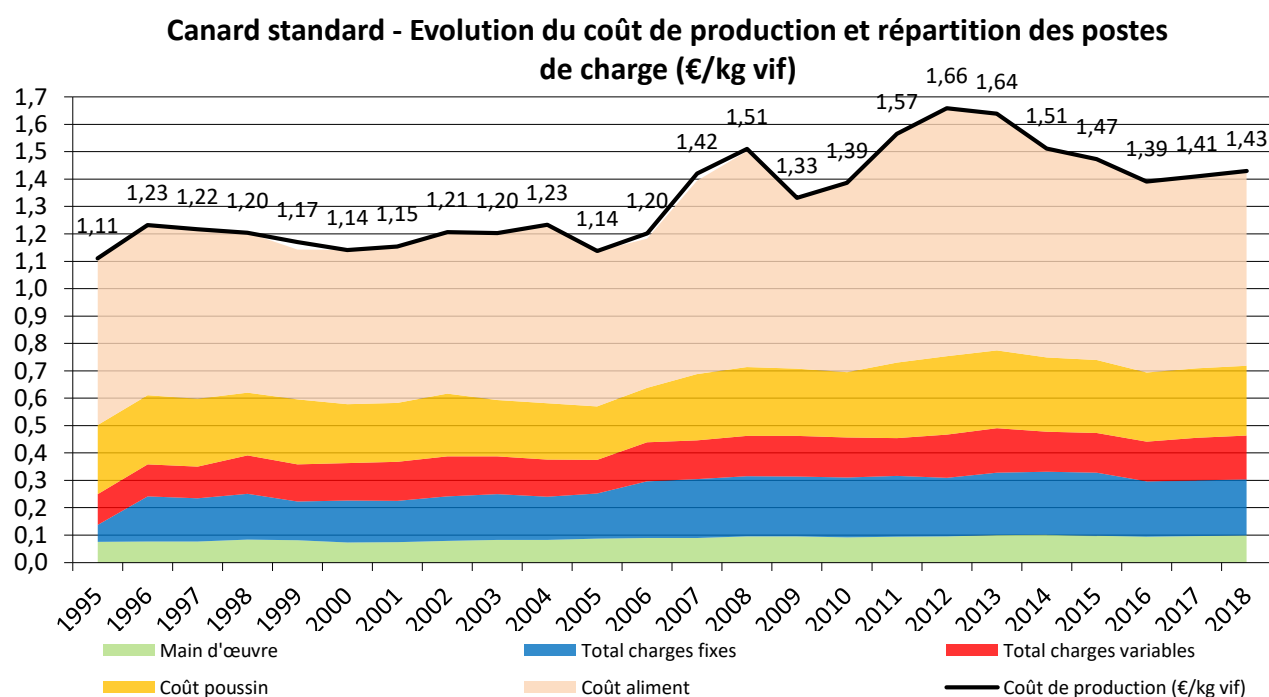


III. Simulation de coût de production

NB : La simulation du coût de production qui suit concerne les canards à rôtir produits en bâtiments durs (les bâtiments éco tunnels ne sont pas traités).

L'augmentation du coût de production du canard à rôtir est principalement due à une hausse des charges variables et poussin + aliment. Les postes concernés sont les frais vétérinaires et le nettoyage & désinfection.

POSTES	2018		Evol. 2018/17 du coût de production au kg vif
	€/kg vif	€/m²/an	
Dotation aux amortissements	0,167	33,98	2,3%
Frais Financiers	0,015	3,11	-13,3%
Autres charges de structure	0,022	4,45	-2,5%
Total Charges de structure	0,205	41,55	0,4%
Chauffage	0,026	5,30	14,7%
Frais vétérinaires	0,065	13,10	-5,3%
Désinfection	0,008	1,61	26,0%
Eau	0,007	1,48	55,0%
Electricité	0,012	2,47	37,3%
Cotisation groupement et taxes	0,005	1,05	36,3%
Enlèvement animaux	0,038	7,66	-8,9%
Litière et enlèvement fumier	0,000	0,00	-
Total Charges Variables	0,161	32,66	3,2%
Aliment	0,712	144,53	1,6%
Poussins	0,254	51,66	0,5%
Total Aliment + Poussins	0,966	196,20	1,3%
Rémunération travail éleveur (hypothèse 2 SMIC)	0,099	20,04	2,4%
COÛT DE PRODUCTION	1,430	290,44	1,4%
Coût de production (hors rémunération éleveur)	1,331	270,40	1,4%

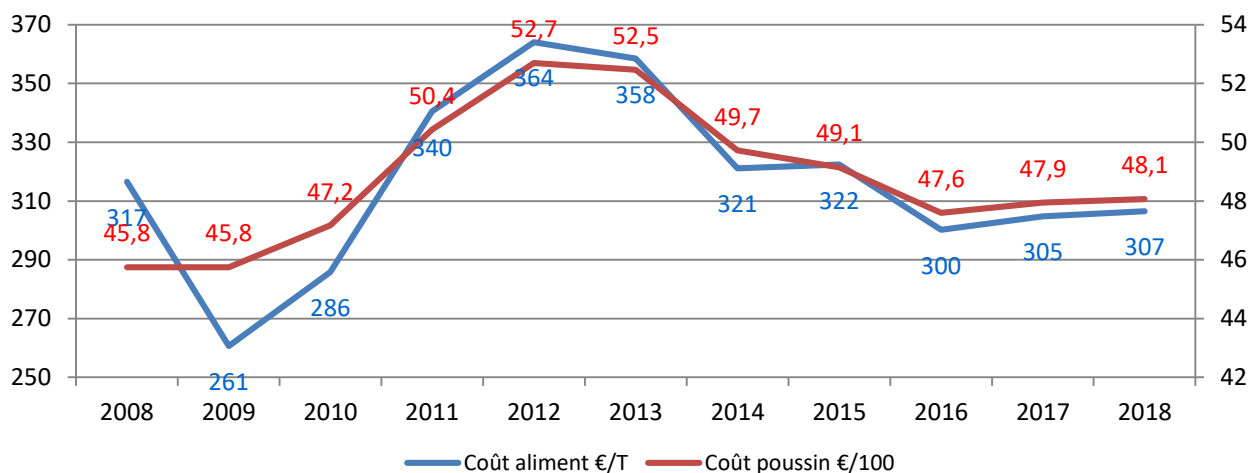


Pintade standard

I. Données économiques

Le prix du pintadeau et le prix d'aliment estimé ITAVI sont en légère hausse, respectivement + 0,3 % et + 0,6 % par rapport à leurs valeurs de 2017.

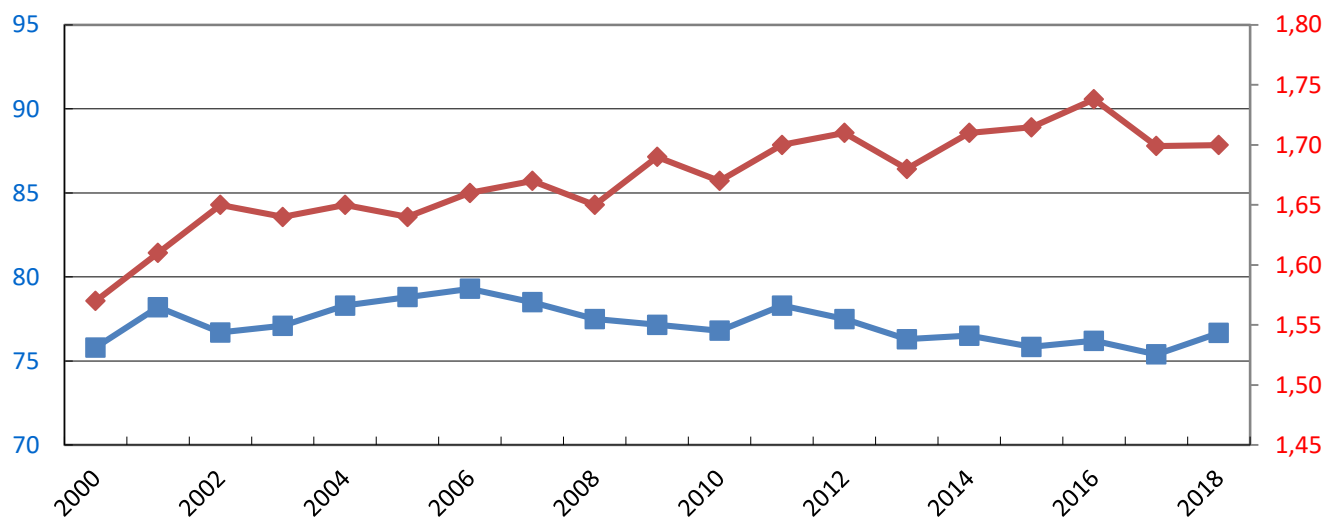
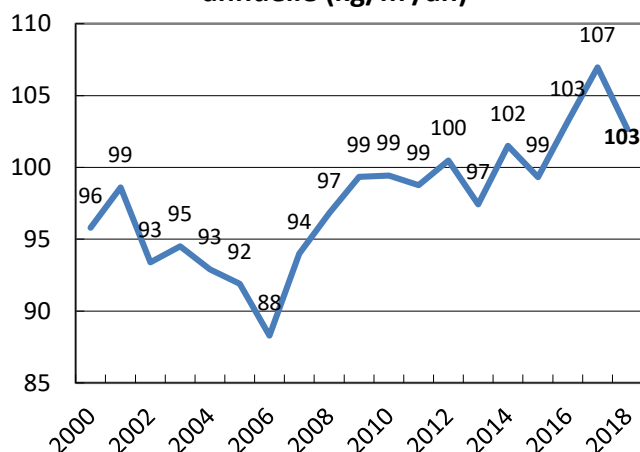
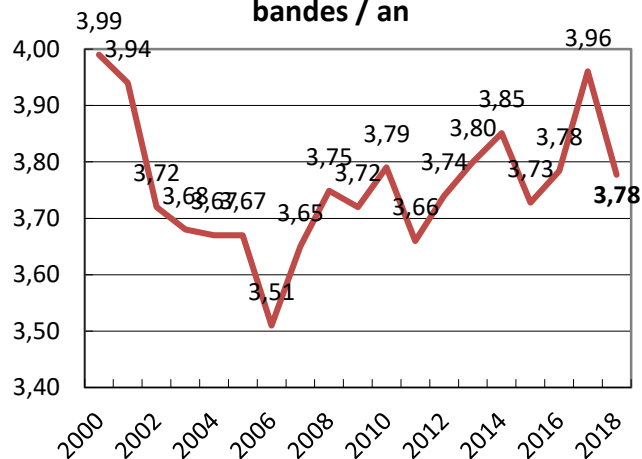
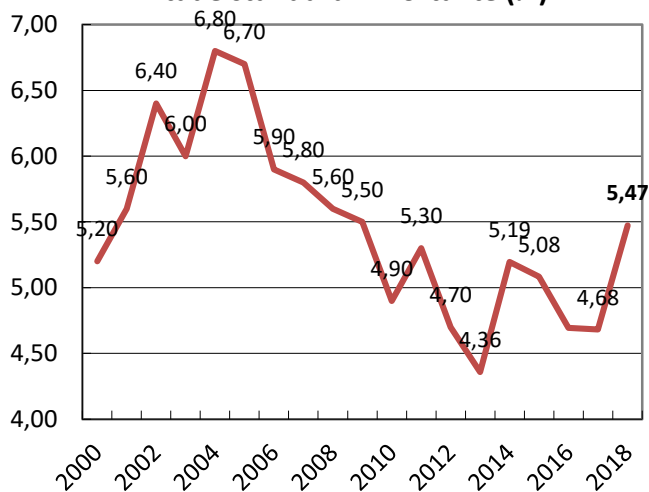
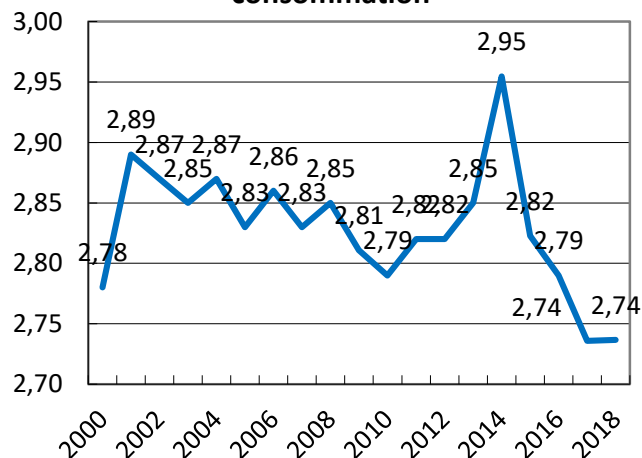
Pintade standard - Coûts estimés aliment et poussin



II. Résultats techniques

En pintade, la productivité annuelle est en baisse du fait d'un recul du nombre de bandes par an (effet combiné d'un rallongement de la durée d'élevage et de la durée de vide sanitaire). L'indice de consommation reste stable en 2018.

	2015	2016	2017	moy.	2018 min	max	18/17
Densité à la mise en place (têtes/m²)	16,9	16,9	16,4	16,2	15,6	17,4	-1,1%
Mortalité tech. (%)	5,1	4,7	4,7	5,5	3,8	7,6	16,9%
Indice de consommation	2,82	2,79	2,74	2,74	2,66	2,96	0,0%
Index de Performance moyen	76,1	78,0	78,5	76,8	70,6	81,1	-2,2%
Age d'abattage (jours)	75,8	76,2	75,4	76,7	73,7	84,4	1,7%
Poids vif à l'enlèvement (kg)	1,7	1,7	1,7	1,7	1,6	1,9	0,0%
Durée de vide sanitaire (jours)	21,1	19,3	18,7	19,2	15,0	29,0	2,8%
Nombre de bandes par an	3,7	3,8	4,0	3,8	3,5	4,1	-4,6%
Productivité par bande (kg/m²/bande)	0,0	0,0	27,1	26,1	24,7	31,4	-3,5%
Productivité annuelle (kg / m² / an)	99,3	103,2	107,0	102,7	97,2	110,0	-4,0%

Pintade standard -Age (jours) et poids vif (kg) à l'abattage**Pintade standard - Productivité annuelle (kg/m²/an)****Pintade standard - Nombre de bandes / an****Pintade standard - Mortalité (%)****Pintade standard - Indice de consommation**

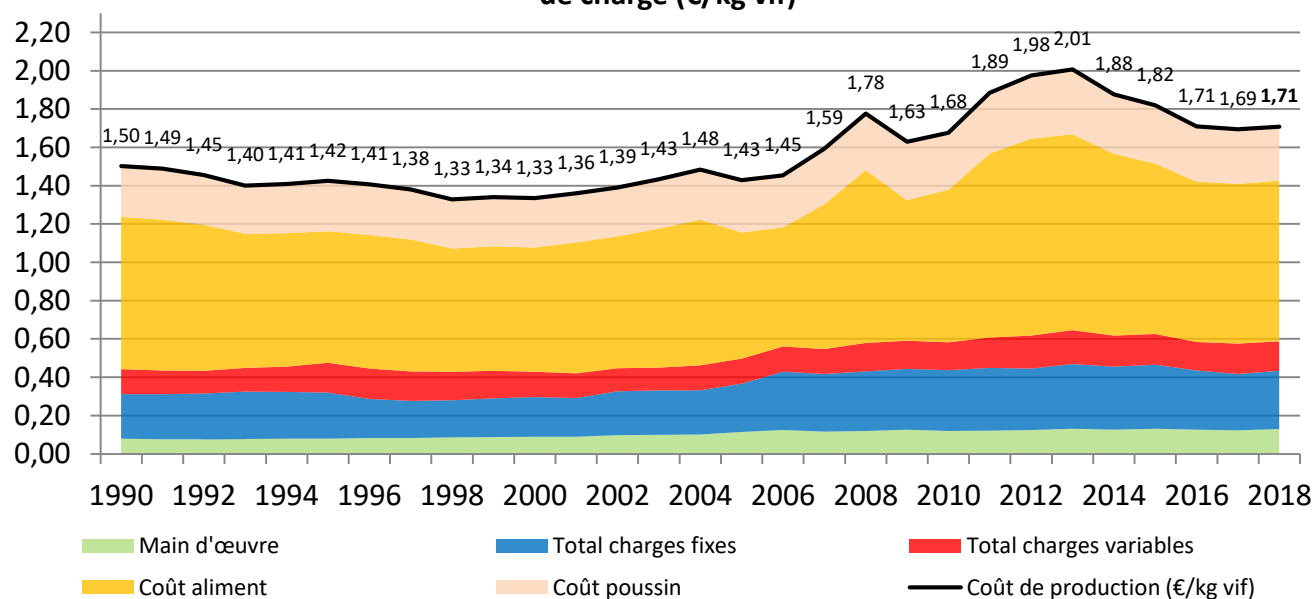
III. Simulation du coût de production

Le coût de production de la pintade standard est en légère hausse et le poste de charge aliment est en légère hausse de 0,6%.

Comme pour la plupart des autres productions, les charges fixes sont en hausse. Dans le cas de la pintade standard, une baisse des charges variables vient compenser cette hausse.

POSTES	2018		Evol. 2018/17 du coût de production au kg vif %
	€/kg vif	€/m²/an	
Dotation aux amortissements	0,238	24,44	5,4%
Frais Financiers	0,023	2,33	-10,6%
Autres charges de structure	0,043	4,45	0,5%
Total Charges de structure	0,304	31,22	3,3%
Chauffage	0,053	5,44	7,4%
Frais vétérinaires	0,017	1,71	-35,9%
Désinfection	0,016	1,68	73,1%
Eau	0,004	0,37	-44,9%
Electricité	0,011	1,11	-37,0%
Cotisation groupement et taxes	0,006	0,63	66,6%
Enlèvement animaux	0,040	4,06	10,1%
Litière et enlèvement fumier	0,007	0,76	-18,8%
Total Charges Variables	0,154	15,76	-2,3%
Aliment	0,839	86,11	0,6%
Poussins	0,281	28,82	-1,5%
Total Aliment + Poussins	1,120	114,94	0,1%
Rémunération travail éleveur (hypothèse 2 SMIC)	0,130	13,36	5,5%
COÛT DE PRODUCTION	1,707	175,27	0,8%
Coût de production (hors rémunération éleveur)	1,577	161,91	0,4%

Pintade standard - Evolution du coût de production et répartition des postes de charge (€/kg vif)



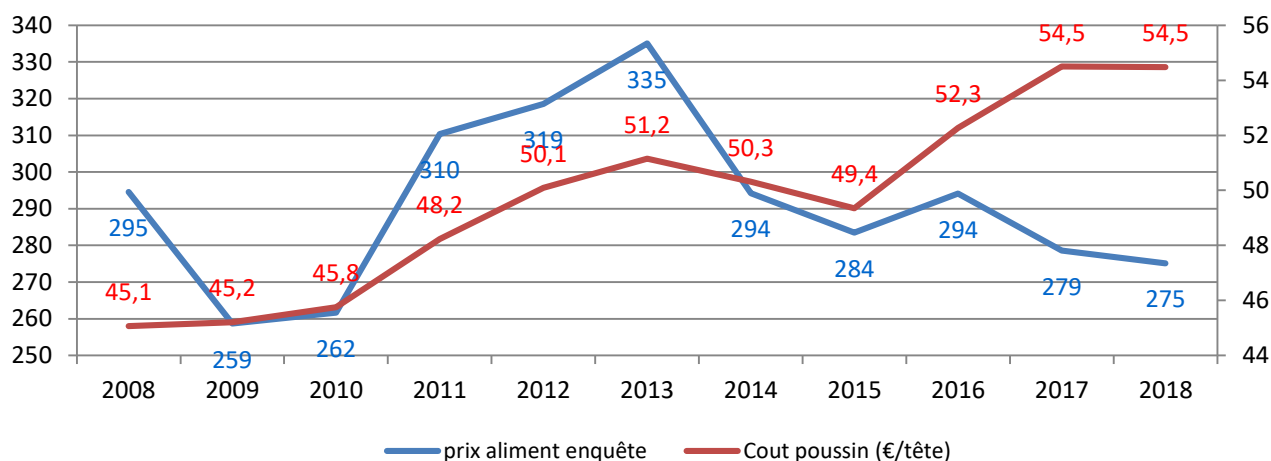
Pintade Label Rouge

I. Données économiques

Contrairement à ce qui est fait pour le poulet Label Rouge, le coût de production en pintade Label Rouge est simulé avec un prix d'aliment donné par les OP (pas d'indice ITAVI matières premières pour l'aliment pintade LR). Ce prix contractuel est en baisse de 1,2 % et atteint 275 € / T en 2018.

Le prix du pintadeau (vacciné) est, comme en poulet Label Rouge, issu de l'enquête. Après une forte augmentation, le prix se stabilise en 2018 autour de 54,5 € les cent pintadeaux (- 0,1 % / 2017).

Pintade LR - Prix aliment (enquête) et poussin (enquête)



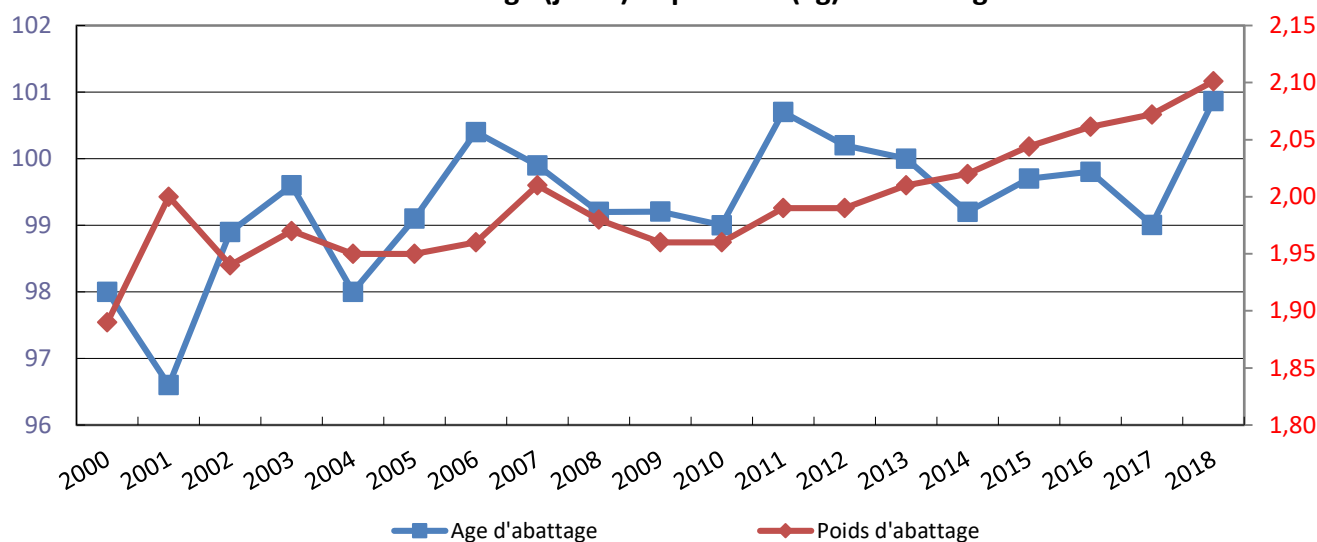
II. Résultats techniques

Chez les éleveurs de pintade Label Rouge, la durée moyenne d'élevage évolue en dents de scie depuis quelques années entre 98 et 101 jours ; le poids vif en revanche augmente légèrement mais régulièrement depuis le début des années 2000. Il atteint 2,1 kg en 2018.

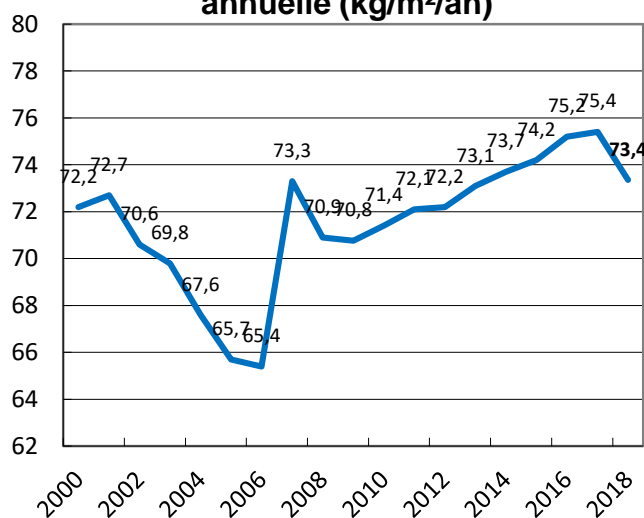
L'indice de consommation est en hausse de 1,4 % par rapport à 2017. La productivité est en recul de 2,7 % par rapport à 2017, après une progression constante depuis 10 ans, du fait de l'allongement de la durée de vide sanitaire (+ 2 jours) et d'élevage (+ 2 jours).

	2015	2016	2017	2018			18/17
				moy.	min	max	
Densité à la mise en place (têtes/m²)	13,0	13	13	13	13	13	0
Mortalité tech. (%)	5,7%	5,3%	5,4%	5,5%	2,0%	8,1%	2,4%
Indice de consommation	3,74	3,74	3,74	3,79	3,50	4,03	1,3%
Age d'abattage (jours)	100	99,8	99,0	100,9	96,7	112,0	1,9%
Poids vif à l'enlèvement (kg)	2,04	2,06	2,07	2,10	1,97	2,34	1,4%
Durée de vide sanitaire (jours)	24	21,6	24,1	25,5	18,1	31,1	5,6%
Nombre de bandes par an	3,0	3,0	3,0	2,9	2,7	3,2	-3,9%
Gain Moyen Quotidien (g / jour)	20,5	20,7	20,9	20,8	19,7	22,5	-0,5%
Index de Performance moyen	52	52,3	53,0	53,1	49,3	58,0	0,1%
Pourcentage de saisie (%)	1,2%	1,0%	1,8%	1,2%	0,3%	2,3%	-34,4%
Taux de déclassement (%)	4,9%	5,3%	5,1%	4,0%	2,5%	8,9%	-22,4%
Productivité par bande (kg/m²/bande)	25,0	25,3	25,2	25,3	18,7	28,4	0,6%
Productivité annuelle (kg / m² / an)	74,2	75,2	75,4	73,4	68,1	85,3	-2,7%

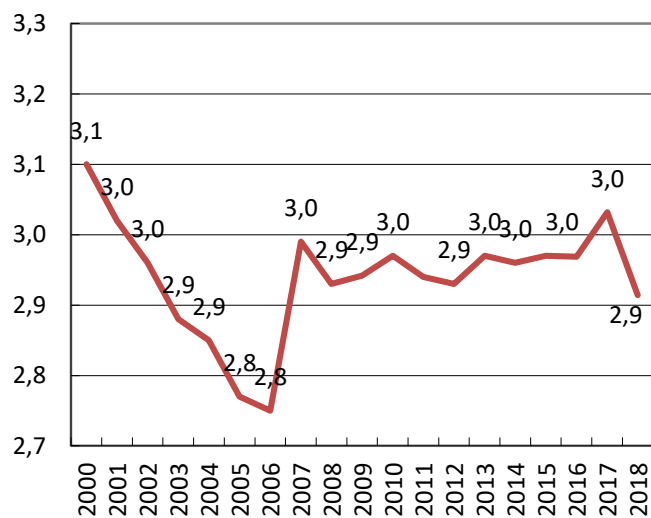
Pintade LR - Age (jours) et poids vif (kg) à l'abattage



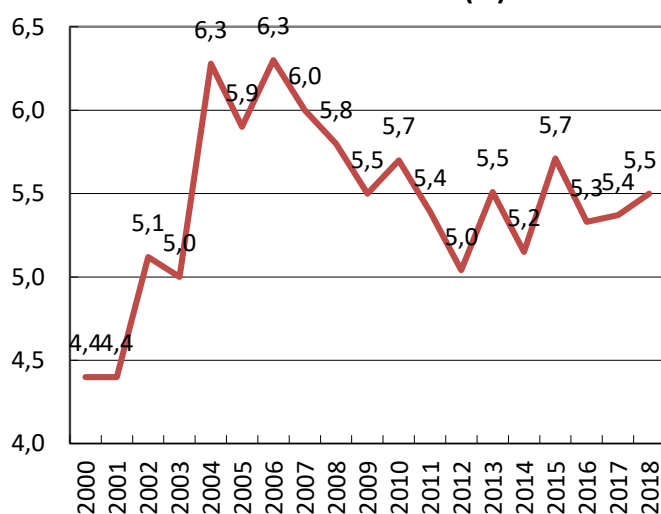
Pintade LR - Productivité annuelle (kg/m²/an)



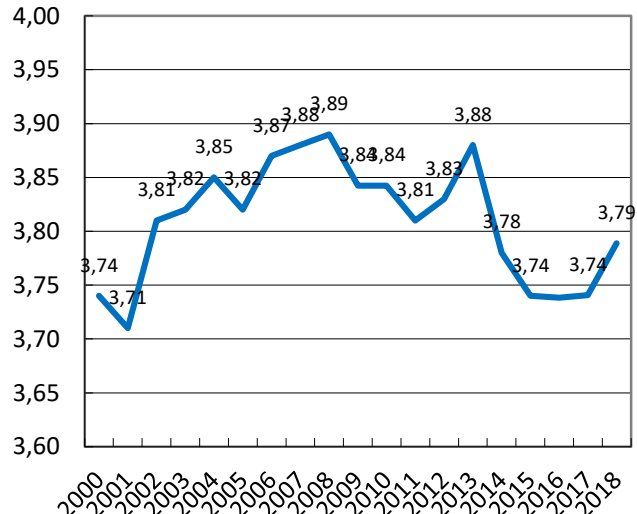
Pintade LR - Nombre de bandes / an



Pintade LR - Mortalité (%)



Pintade LR - Indice de consommation

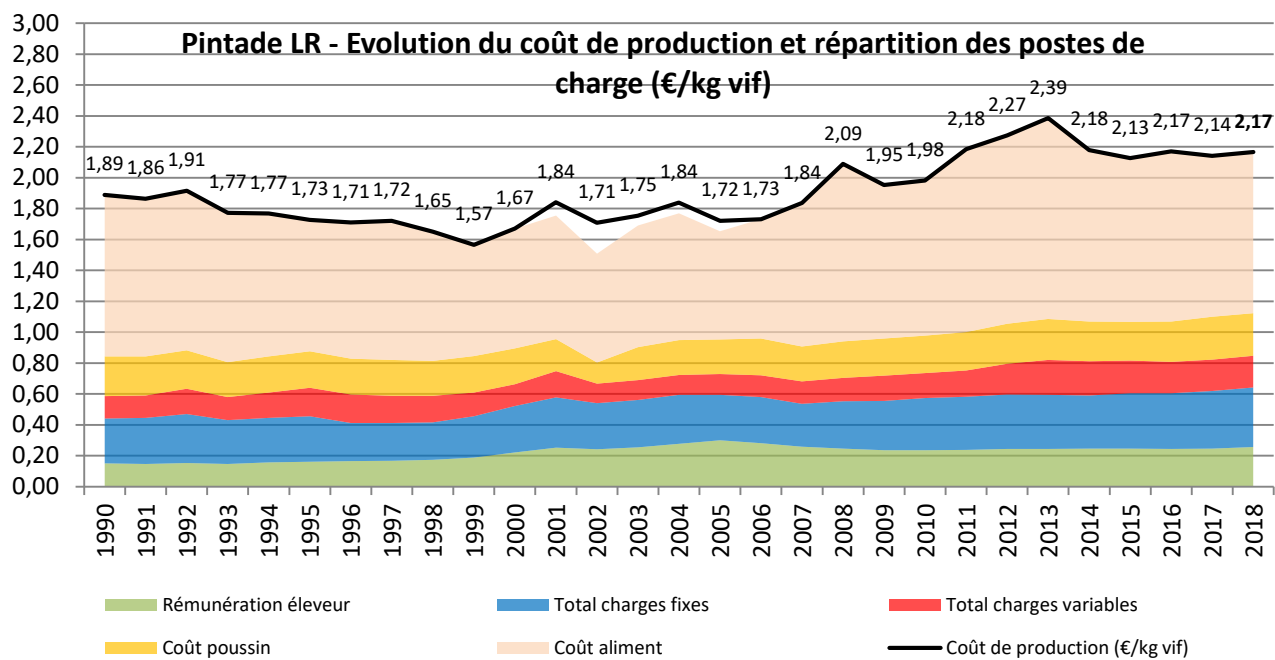


III. Simulation du coût de production

Contrairement à ce qui est fait pour le poulet, le coût de production en pintade Label Rouge est simulé avec un prix d'aliment contractuel communiqué par les OP (il n'existe pas d'indice ITAVI pour l'aliment pintade Label Rouge).

Les charges fixes augmentent régulièrement depuis 2010 et sont en hausse de 3,3 % en 2018 par rapport à 2017. Cela est dû à un renchérissement du coût des bâtiments. Les charges variables sont en hausse (+1,3 %) entre 2017 et 2018 pour les mêmes raisons qu'en poulet Label Rouge (hausse de la charge gaz principalement). Le prix contractuel de l'aliment reste stable, exprimé en €/kg vif. Au final, le coût de production du kilo vif de pintade Label Rouge est en légère hausse (+ 1,1 %) et s'établit à 2,165 € en 2018.

POSTES	2018		Evol. 2018/17 du coût de production au kg vif %
	€/kg vif	€/m²/an	
Dotation aux amortissements	0,304	22,27	5,6%
Frais Financiers	0,029	2,12	-10,5%
Autres charges de structure	0,053	3,91	-0,9%
Total Charges de structure	0,386	28,30	3,3%
Chauffage	0,060	4,43	4,1%
Frais vétérinaires	0,036	2,62	0,5%
Désinfection	0,014	1,03	24,5%
Eau	0,006	0,43	-23,8%
Electricité	0,005	0,38	-38,6%
Cotisation groupement et taxes	0,044	3,23	5,0%
Enlèvement animaux	0,028	2,04	12,6%
Litière et enlèvement fumier	0,013	0,94	-17,5%
Total Charges Variables	0,206	15,10	1,3%
Aliment*	1,042	76,46	0,0%
Poussins	0,275	20,17	-0,4%
Total Aliment + Poussins	1,317	96,64	-0,1%
Rémunération travail éleveur (hypothèse 2 SMIC)	0,256	18,79	4,1%
COÛT DE PRODUCTION	2,165	158,82	1,1%
Coût de production (hors rémunération éleveur)	1,909	140,03	0,7%



Autres volailles

Dinde Label Rouge

	2015	2016	2017	2018			18/17
				moy.	min	max	
Densité à la mise en place (têtes/m²)	6,3	6,3	6,9	6,3	6,0	6,8	0
Mortalité tech. (%)	4,5%	5,2%	5,1%	5,6%	2,0%	13,6%	9,6%
Indice de consommation	5,05	4,93	4,92	4,94	4,45	5,65	0,5%
Age d'abattage (jours)	198,3	188,0	190,4	188,5	143,4	218,5	-1,0%
Poids vif à l'enlèvement (kg)	4,6	4,6	4,6	4,7	4,2	6,0	3,6%
Durée de vide sanitaire (jours)	27,4	25,4	50,0	34,4	20,0	51,0	-31,2%
Nombre de bandes par an	-	-	-	1,4	1,0	3,1	-
Gain Moyen Quotidien (g / jour)	23,2	24,2	24,2	25,6	22,1	41,6	5,9%
Index de Performance moyen	43,9	46,6	46,9	49,4	36,3	80,8	5,3%
Pourcentage de saisie (%)	0,4%	0,5%	1,0%	0,7%	-	2,2%	-31,1%
Taux de déclassement (%)	2,3%	2,4%	1,7%	2,2%	0,6%	6,0%	29,6%
Productivité par bande (kg/m²/bande)	28,0	27,2	30,2	27,4	23,2	30,1	-9,3%
Productivité annuelle (kg / m² /an)	-	-	-	-	-	-	-

Chapons Label Rouge

	2015	2016	2017	2018			18/17
				moy.	min	max	
Densité à la mise en place (têtes/m²)	7,0	6,8	6,8	6,3	6,0	7,2	-
Mortalité tech. (%)	6,1%	9,1%	5,0%	5,9%	2,0%	10,7%	17,7%
Indice de consommation	4,66	4,55	4,51	4,44	3,89	5,17	-1,5%
Age d'abattage (jours)	160,8	159,9	161,4	161,4	136,4	179,0	0,0%
Poids vif à l'enlèvement (kg)	4,4	4,2	4,2	4,4	3,5	4,7	3,8%
Durée de vide sanitaire (jours)	28,0	30,6	79,7	41,5	14,0	92,7	-48,0%
Nombre de bandes par an	-	-	-	-	-	-	-
Gain Moyen Quotidien (g / jour)	27,1	26,2	26,0	27,0	23,7	29,2	3,8%
Index de Performance moyen	54,6	52,3	54,2	57,4	43,0	66,7	5,9%
Pourcentage de saisie (%)	1,6%	1,5%	1,7%	1,4%	0,7%	2,2%	-19,3%
Taux de déclassement (%)	6,8%	7,2%	7,8%	5,5%	1,5%	10,0%	-28,5%
Productivité par bande (kg/m²/bande)	28,5	25,6	29,1	26,0	20,6	28,8	-10,5%
Productivité annuelle (kg / m² /an)	-	-	-	-	-	-	-

Poules Label Rouge

	2015	2016	2017	2018			18/17
				moy.	min	max	
Densité à la mise en place (têtes/m²)	8,6	7,4	10,2	8,5	6,1	9,0	-16,4%
Mortalité tech. (%)	4,40%	4,30%	4,6%	2,3%	1,2%	8,9%	-51,1%
Indice de consommation	4,19	4,22	3,99	4,00	3,69	5,10	0,3%
Age d'abattage (jours)	131,9	134,4	123,3	130,8	123,2	166,0	6,0%
Poids vif à l'enlèvement (kg)	3,079	3,025	2,82	3,01	2,72	3,63	6,8%
Durée de vide sanitaire (jours)	-	-	-	-	-	-	-
Nombre de bandes par an	-	-	-	-	-	-	-
Gain Moyen Quotidien (g / jour)	23,3	22,5	23,80	23,0	19,7	25,4	-3,2%
Index de Performance moyen	53,2	51,1	57,2	56,6	38,6	59,9	-1,2%
Pourcentage de saisie (%)	0,50%	0,60%	0,8%	0,6%	0,1%	2,4%	-18,2%
Taux de déclassement (%)	3,20%	2,20%	1,6%	2,2%	0,7%	6,0%	35,7%
Productivité par bande (kg/m²/bande)	25	21,5	31,7	24,1	18,5	31,6	-23,8%
Productivité annuelle (kg / m² /an)	-	-	-	-	-	-	-

Coût de production par espèce

2018	Poulet standard			Poulet certifié			Poulet Label Rouge			Poulet biologique			Dinde standard			Pintade standard			Pintade Label Rouge			Canard standard		
	€/kg vif	€/m²/an	évol €/kg vif	€/kg vif	€/m²/an	évol €/kg vif	€/kg vif	€/m²/an	évol €/kg vif	€/kg vif	€/m²/an	évol €/kg vif	€/kg vif	€/m²/an	évol €/kg vif	€/kg vif	€/m²/an	évol €/kg vif	€/kg vif	€/m²/an	évol €/kg vif	€/kg vif	€/m²/an	évol €/kg vif
Dotation aux amortissements	0,085	24,44	0,9%	0,122	24,44	3,5%	0,282	21,68	3,8%	0,310	22,27	3,3%	0,126	24,44	-0,2%	0,238	24,44	5,4%	0,304	22,27	5,6%	0,167	33,98	2,3%
Frais Financiers €/m²/an	0,008	2,33	-14,4%	0,012	2,33	-12,2%	0,027	2,43	-12,0%	0,030	2,12	-12,4%	0,012	2,33	-15,4%	0,023	2,33	-10,6%	0,029	2,12	-10,5%	0,015	3,12	-13,3%
Autres charges fixes (CAO)	0,015	4,45	-3,8%	0,022	4,45	-1,3%	0,049	4,05	-2,6%	0,054	3,91	-3,1%	0,023	4,45	-4,8%	0,043	4,45	0,5%	0,053	3,91	-0,9%	0,022	4,45	-2,5%
total charges fixes	0,109	31,22	-1,1%	0,155	31,22	1,5%	0,358	28,17	1,5%	0,394	28,30	1,0%	0,160	31,22	-2,2%	0,304	31,22	3,3%	0,386	28,30	3,3%	0,205	41,55	0,4%
Chauffage (CAO)	0,024	6,86	28,6%	0,026	5,17	3,8%	0,047	3,44	9,8%	0,054	3,87	4,1%	0,020	3,86	-11,9%	0,053	5,44	7,4%	0,060	4,43	4,1%	0,026	5,30	14,7%
Frais vétérinaires (vaccination)	0,016	4,54	10,0%	0,024	4,92	89,8%	0,031	2,23	11,9%	0,048	3,45	1,5%	0,020	3,81	-20,9%	0,017	1,71	-35,9%	0,036	2,62	0,5%	0,065	13,10	-5,3%
Désinfection	0,006	1,77	15,4%	0,006	1,22	66,7%	0,013	1,06	-4,4%	0,011	0,80	14,6%	0,004	0,79	12,0%	0,016	1,69	73,1%	0,014	1,03	24,5%	0,008	1,61	26,0%
Eau	0,003	0,74	-19,9%	0,002	0,48	5,1%	0,007	0,53	6,8%	0,009	0,61	8,6%	0,002	0,44	-37,7%	0,004	0,37	-44,9%	0,006	0,43	-23,8%	0,007	1,48	55,0%
electricité	0,010	2,85	-2,1%	0,008	1,67	16,9%	0,006	0,46	13,1%	0,010	0,70	15,1%	0,013	2,51	18,4%	0,011	1,11	-37,0%	0,005	0,38	-38,6%	0,012	2,47	37,3%
Frais de gestion et divers	0,001	0,42	-27,4%	0,006	1,14	29,6%	0,033	2,56	3,6%	0,044	3,15	11,3%	0,003	0,50	24,1%	0,006	0,63	66,6%	0,044	3,23	5,0%	0,005	1,05	36,3%
Enlèvement animaux	0,017	5,02	-2,5%	0,021	4,15	10,1%	0,022	1,78	-1,5%	0,017	1,22	6,2%	0,017	3,19	-10,6%	0,040	4,06	10,1%	0,028	2,04	12,6%	0,038	7,66	-8,9%
Litière et enlèvement fumier	0,003	0,94	-14,6%	0,003	0,55	-64,4%	0,013	1,05	-3,4%	0,021	1,51	-24,2%	0,011	2,07	-14,5%	0,007	0,76	-18,8%	0,013	0,94	-17,5%	0,000	0,00	-66,5%
Total charges variables	0,080	23,14	6,8%	0,096	19,27	17,8%	0,173	13,10	5,2%	0,213	15,31	2,4%	0,089	17,16	-10,2%	0,154	15,76	-2,3%	0,206	15,10	1,3%	0,161	32,66	3,1%
Aliment	0,488	140,46	0,1%	0,613	122,99	1,6%	0,888	67,29	5,3%	1,746	125,24	0,6%	0,790	152,97	2,0%	0,840	86,11	0,6%	1,042	76,46	0,0%	0,710	144,53	1,6%
Poussins	0,166	47,67	0,5%	0,145	29,19	4,3%	0,175	14,68	-5,1%	0,214	15,35	-1,2%	0,100	20,15	-1,1%	0,280	28,82	-1,5%	0,275	20,17	-0,4%	0,250	51,66	0,5%
ALIMENT + POUSSINS	0,654	188,13	0,2%	0,758	152,18	2,2%	1,062	81,96	3,4%	1,960	140,59	0,4%	0,900	173,12	1,7%	1,120	114,94	0,1%	1,317	96,64	-0,1%	0,970	196,20	1,3%
Main d'œuvre	0,046	13,36	1,0%	0,067	13,36	3,6%	0,238	18,56	2,3%	0,262	18,79	1,8%	0,070	13,36	-0,1%	0,130	13,36	5,5%	0,256	18,79	4,1%	0,100	20,04	2,4%
Coût de production (en €)	0,890	255,84	0,6%	1,076	216,02	3,4%	1,831	141,79	3,0%	2,829	202,98	0,7%	1,215	234,85	0,1%	1,707	175,27	0,8%	2,165	158,82	1,1%	1,430	290,44	1,4%
Coût de production hors main d'œuvre (en €)	0,843	242,48	0,6%	1,009	202,66	3,4%	1,593	123,23	3,2%	2,567	184,19	0,6%	1,145	221,49	0,1%	1,577	161,91	0,4%	1,909	140,03	0,7%	1,331	270,40	1,4%

ITAVI - Service Économie
7 rue Faubourg Poissonnière
75009 PARIS
Tél : 01 82 73 07 62
Mail : bouzidi@itavi.asso.fr

Document achevé en décembre 2019