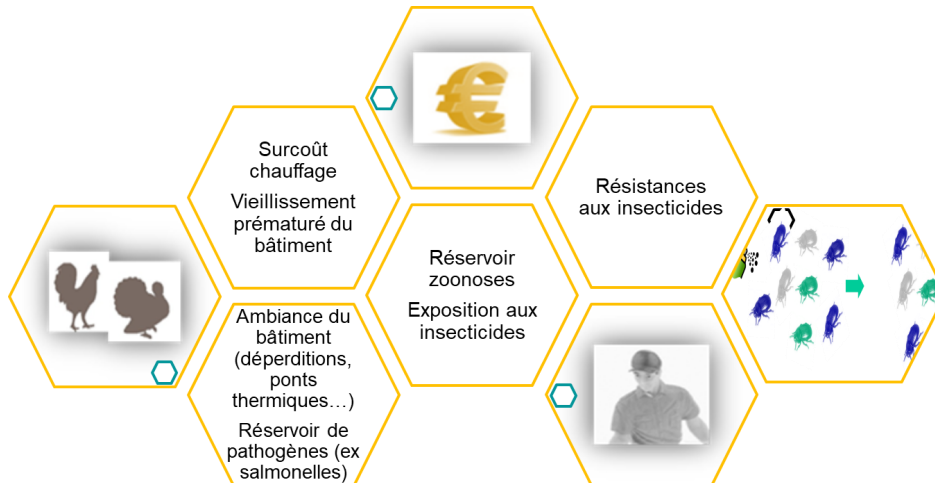




Le petit ténébrion: comment le maîtriser?

Le petit ténébrion: un nuisible qui pose de multiples problèmes en aviculture

Le petit ténébrion (PtT), *Alphitobius diaperinus*, est un **coléoptère invasif et nuisible d'origine tropicale**, que l'on retrouve dans la plupart des bâtiments d'élevages de volailles de chair en France et dans d'autres régions du monde. Les premières observations en Bretagne datent de 1977.

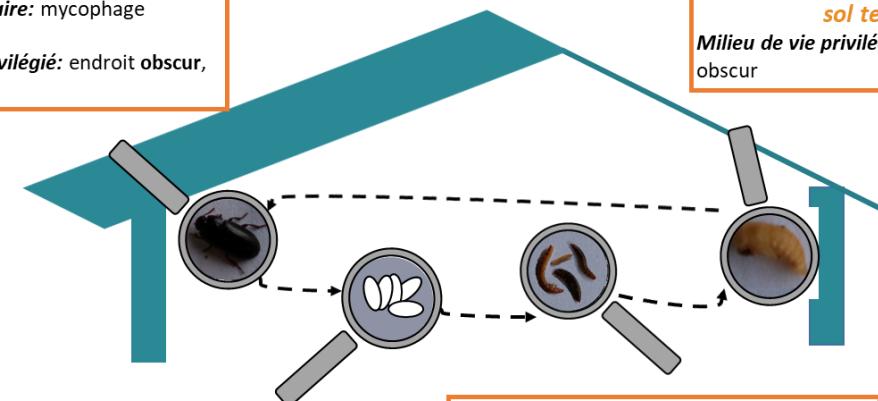


Le petit ténébrion: son cycle biologique

Le petit ténébrion s'est en **partie adapté à nos régions**, ce qui lui permet de persister d'un lot de volailles à l'autre, même si un arrêt de la reproduction voire une mortalité de ces insectes sont observés lors de températures très basses. Les **infestations sont plus importantes en élevage de dindes**, en comparaison aux élevages de poulets, car les cycles de production sont plus longs (moins de vides sanitaires, donc refroidissement du bâtiment et applications d'insecticides moins fréquents...).

L'adulte migre dans la litière
Régime alimentaire: mycophage essentiellement
Milieu de vie privilégié: endroit obscur, chaud

Nymphose dans matériaux isolants ou sol terre battue
Milieu de vie privilégié: endroit sec, chaud et obscur



Les œufs dans la litière

Les larves vivent dans la litière,
Régime alimentaire: mycophage et carnivore
Milieu de vie privilégié: endroit obscur

Concevoir et entretenir le bâtiment, les extérieurs

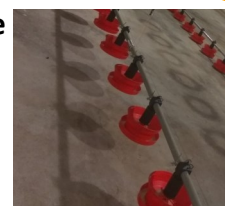
⇒ Réduire les possibilités de sites d'hivernage et de nymphose

Comme les matériaux d'isolation, les sols en terre battue peuvent constituer des **sites de nymphose ou des refuges d'hivernage** (endroits peu compacts, peu denses et peu humides, sous les mangeoires par exemple).



Privilégier!

1. Un sol bétonné
2. Des jointures entre panneaux des longs pans, pignons, portes, soubassements étanches (penser à leur entretien)
3. Un lieu de stockage de la litière et du fumier éloigné du bâtiment



Bien gérer le vide sanitaire

⇒ Appliquer un insecticide le plus rapidement possible après le départ des volailles



Dès que le bâtiment refroidit, les adultes cherchent un refuge d'hivernage.

Penser à agir vite et bien !

1. La rotation des familles de molécules est à privilégier pour varier les modes d'action

L'étude Ténéblimit (2018) a montré qu'il existe des populations résistantes en particulier à la cyfluthrine (pyréthrinoides).

2. Les recommandations des fabricants d'insecticide (doses, lieu et mode d'application) sont à respecter impérativement (éviter les sous-doses qui favorisent la sélection de résistances)



- 1/ Ce n'est pas parce que l'on change de produit commercial que l'on change de molécule
 - 2/ L'application en présence de volailles n'est pas autorisée pour la plupart des insecticides
- Bien lire les étiquettes et demander conseil !**

⇒ Evacuer les insectes (adultes, larves, œufs) présents dans la litière le plus rapidement possible après le départ des volailles

Certains insecticides ont un effet KO. Si la population de votre bâtiment est résistante, il se peut que certains individus semblent morts dans un premier temps, puis se réveillent.

Penser à évacuer tous les insectes visibles, même ceux qui semblent morts!

1. Le curage du fumier est à réaliser dans les 24 h après l'enlèvement des volailles
2. Les œufs sont généralement pondus sous les mangeoires: penser à bien nettoyer le dessous de celles-ci, si possible à l'extérieur du bâtiment.



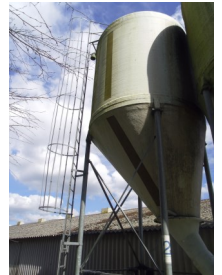
Bien gérer le vide sanitaire

⇒ **Supprimer les sources de nourritures pour l'insecte**

Les aliments pour volailles qui fermentent (moisissures) sont une **source de nourriture** pour les adultes, les volailles mortes peuvent intéresser les larves.

Penser à nettoyer!

1. **Les silos d'aliment, et en particulier les résidus d'aliment sous les silos**
2. **Le congélateur de stockage des volailles mortes (vérifier le bon fonctionnement et l'étanchéité)**

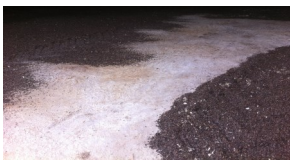


Poursuivre la lutte en cours d'élevage des volailles

⇒ **Limitier les sources de nourritures pour l'insecte**

Les actions réalisées durant les vides sanitaires peuvent être renforcées en cours d'élevage, afin de limiter les sources de nourriture.

Privilégier!



1. **Une litière peu fermentescible (ligneux ou peu absorbant), comme les copeaux, cosses de sarrasin, balles de riz**
2. **Les rajouts de litière neuve en cours de lot, pour limiter sa fermentation**

1. **Un ramassage des volailles mortes journalier**
2. **Un congélateur de stockage des volailles mortes éloigné du bâtiment et dans un local étanche**
3. **Une distribution de l'aliment de démarrage pour les volailles le plus tard possible par rapport à l'heure d'arrivée des poussins (préserve également la qualité de l'aliment)**



PARTENAIRES



FINANCEURS



« la responsabilité du ministère de l'agriculture ne saurait être engagée »



CONTACT :

Nathalie Rousset : rousset@itavi.asso.fr - 02 30 62 00 09

Pour en savoir plus : www.itavi.asso.fr

