

---

## Evaluer les risques pour la santé et l'environnement liés à l'usage des biocides avec le logiciel SEIRICH

---

Débuter une nouvelle évaluation : tutoriel pas à pas

*Nathalie Rousset, Pascal Galliot, Gildas Griveau  
ITAVI, MSA d'Armorique  
juin 2021*



Un projet  
pilote par



Avec la  
participation de



Et le soutien  
financier de



# Sommaire

<b>I. INSTALLER LE LOGICIEL.....</b>	<b>3</b>
<b>II. 1<sup>ERE</sup> OUVERTURE.....</b>	<b>3</b>
A. CREER UN NOUVEL INVENTAIRE VIERGE : .....	4
B. REPARTIR D'UN MODELE INVENTAIRE EXISTANT AFIN DE LE MODIFIER POUR L'ADAPTER A VOTRE PROPRE ENTREPRISE. ....	4
<b>III. REALISER UN DECOUPAGE DE L'ETABLISSEMENT DANS SEIRICH ADAPTE A VOTRE ENTREPRISE</b>	<b>6</b>
A. SI VOUS PARTEZ D'UN NOUVEL INVENTAIRE VIERGE.....	6
1. Commencez par créer toutes vos unités de travail.....	6
2. Répéter la même opération pour créer toutes les zones de travail (désignés par poste de travail dans SEIRICH), affiliées à chaque unité de travail.....	8
3. Répéter encore une fois cette opération pour créer toutes les tâches de travail, affiliées à chaque zone/poste de travail.....	10
B. SI VOUS PARTEZ D'UN INVENTAIRE EXISTANT QUE VOUS SOUHAITEZ MODIFIER .....	12
1. Commencez par modifier toutes les zones de travail (désignées par poste de travail dans SEIRICH), affiliées à chaque unité de travail .....	12
2. Répéter encore une fois cette opération pour modifier toutes les tâches de travail, affiliées à chaque zone/poste de travail.....	13
C. QUELQUES ASTUCES POUR GAGNER DU TEMPS .....	14
1. Dupliquer une « zone de travail » ou une « tâche de travail ».....	14
2. Déplacer une « zone de travail » ou une « tâche de travail » dans une zone parente différente.....	15
3. Supprimer une « unité de travail », une « zone de travail », une « tâche de travail » 16	
<b>IV. REALISER L'INVENTAIRE DES PRODUITS.....</b>	<b>17</b>
A. COMMENCER PAR L'ONGLET « IDENTIFICATION DU PRODUIT ».....	18
B. FINIR AVEC L'ONGLET « DANGER ».....	22
C. CONTINUER AVEC L'ONGLET « CONSOMMATION » .....	24
D. L'ONGLET « FICHE PRODUIT » PERMET D'AVOIR UNE VUE RECAPITULATIVE DES INFORMATIONS SAISIES .....	24
E. QUELQUES ASTUCES POUR GAGNER DU TEMPS .....	25
1. Lire automatiquement une FDS .....	25
2. Renseigner les consommations à partir de l'écran de « gestion des zones ».....	25
<b>V. ESTIMATION DES RISQUES RESIDUELS .....</b>	<b>26</b>
A. RISQUE RESIDUEL PAR INHALATION .....	28
B. RISQUE RESIDUEL PAR CONTACT CUTANE OU OCULAIRE.....	28
C. RISQUE RESIDUEL D'INCENDIE .....	29
<b>VI. PONDERER LES RISQUES RESIDUELS PAR L'UTILISATION D'EPI .....</b>	<b>30</b>
A. PONDERATION DU RISQUE RESIDUEL PAR INHALATION .....	30
B. PONDERATION DU RISQUE RESIDUEL PAR CONTACT CUTANE OU OCULAIRE .....	33

## I. Installer le logiciel

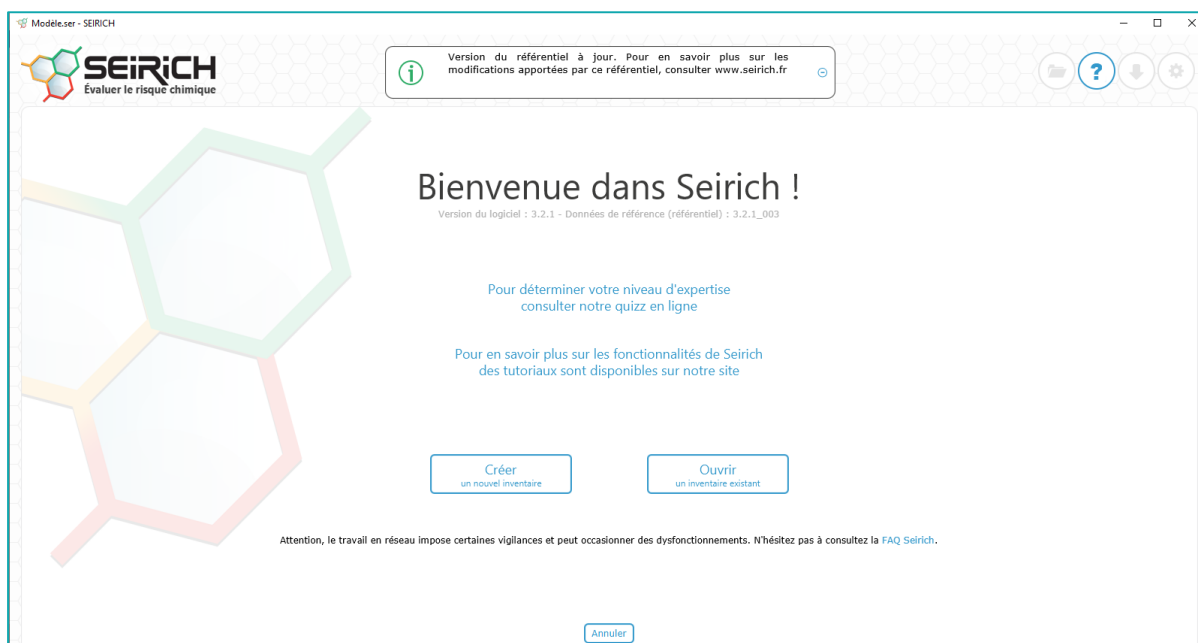
Le logiciel est disponible sur le site internet dédié créé par l'INRS. Vous y trouverez également un ensemble de documents ressources tutoriels, qui vous permettront d'aller plus loin que les éléments présentés ci-après

Page de téléchargement → <https://www.seirich.fr/seirich-web/telechargement.xhtml>

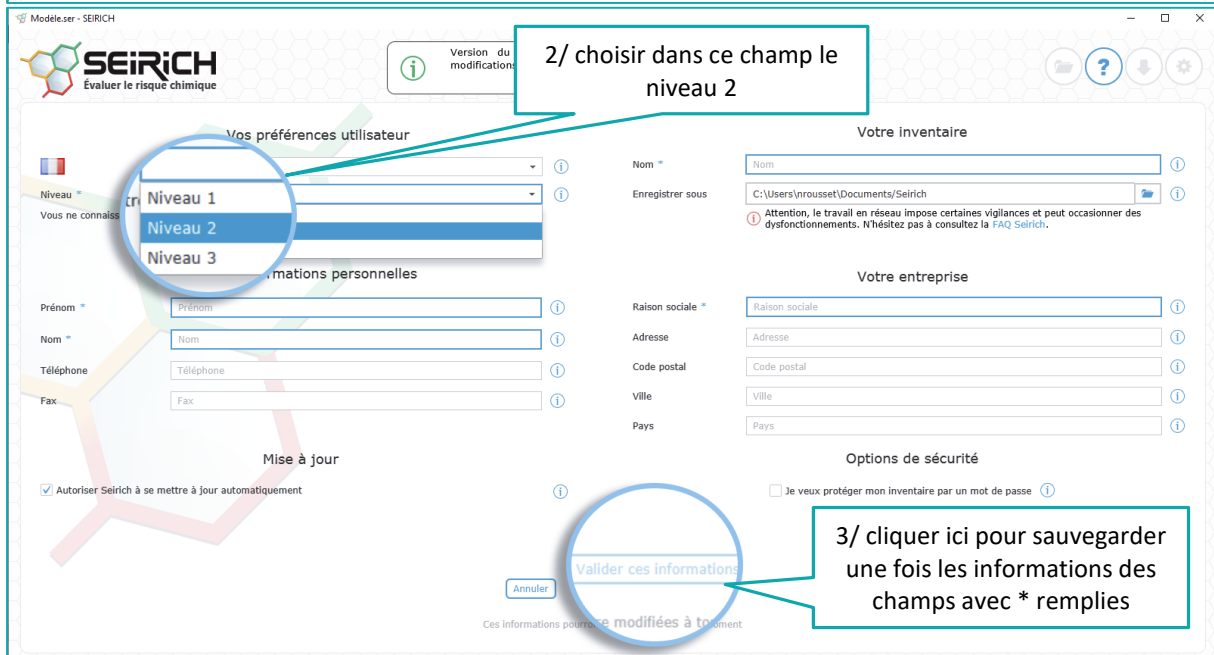
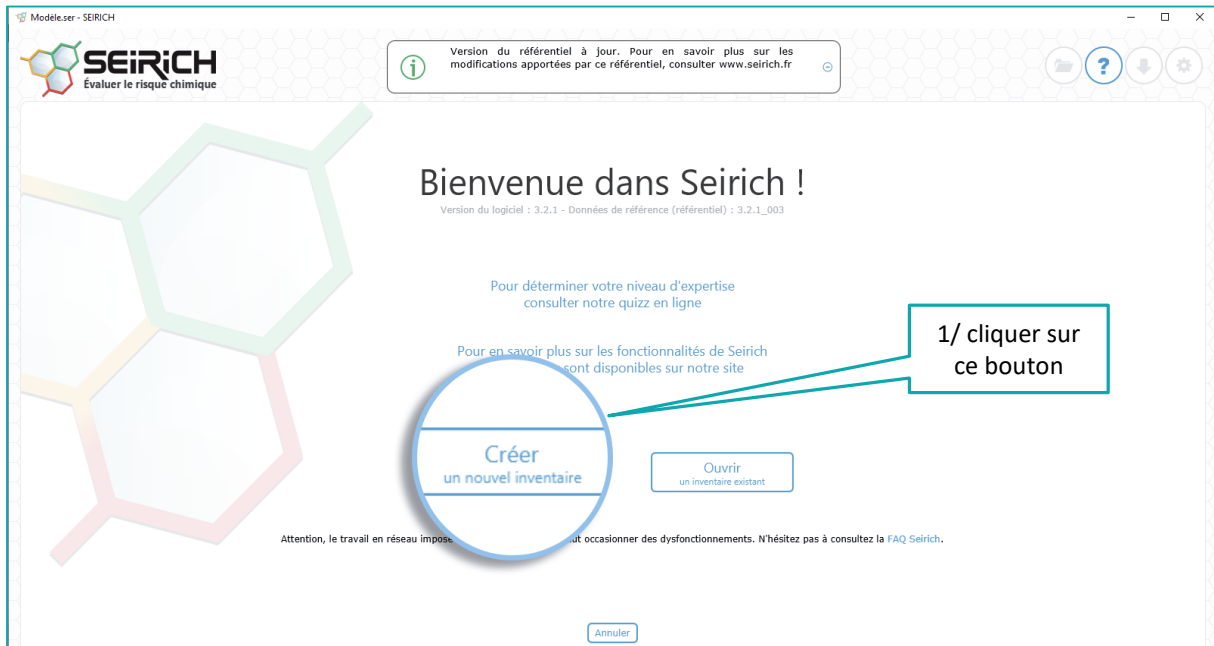
**Avertissement** : ce tutoriel pas à pas a été réalisé en mai 2021 à partir de la version 3.2.2. SEIRICH met régulièrement à jour le logiciel de ce fait certains visuels et fonctionnalités décrites ci-après sont susceptibles d'évoluer dans le temps.

## II. 1<sup>ère</sup> ouverture

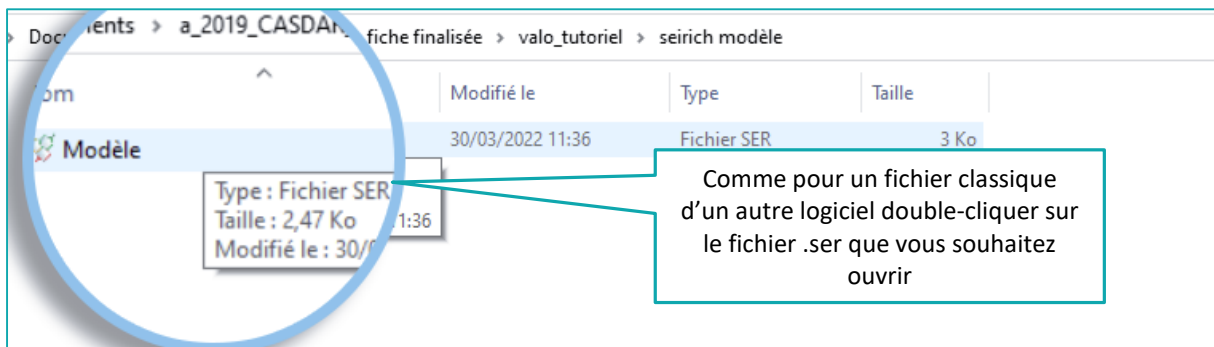
Lorsque vous ouvrez SEIRICH pour la 1<sup>ère</sup> fois, cette page s'ouvre.



## A. Créer un nouvel inventaire vierge :



## B. Repartir d'un modèle inventaire existant afin de le modifier pour l'adapter à votre propre entreprise.



Modèle.ser - SEIRICH

Synthèse de l'inventaire

Tous les établissements

Sélectionner une unité de travail

Sélectionner un poste de travail

Produits étiquetés

Agents chimiques émis

Produits CMR 1A/1B

Agents chimiques émis CMR

Produits sans FDS

Produits incomplets

Informations générales

**Important :** avant de commencer une évaluation des risques avec Seirich, il est recommandé de consulter la Démarche d'évaluation dans Seirich disponible dans l'onglet « Documents ». Il vous permettra de préciser la méthodologie utilisée dans Seirich.

Des **webinaires de présentation** sont disponibles sur la chaîne YouTube de Seirich. Cliquez sur les liens pour connaître toutes les fonctionnalités de l'application. Une aide en français est également disponible directement dans l'application, via le bouton "?" en haut à droite de l'écran.

**Nouveau document**

1/ si SEIRICH est déjà ouvert et si vous souhaitez ouvrir un autre fichier .ser, enregistré sur votre ordinateur, cliquer ici

Exportier (.docx)

Modèle.ser - SEIRICH

Version du référentiel à jour. Pour en savoir plus sur les modifications apportées par ce référentiel, consulter [www.seirich.fr](http://www.seirich.fr)

Ouvrir un inventaire

Version du logiciel 3.2.1  
Données de référence (référentiel) 3.2.1\_003

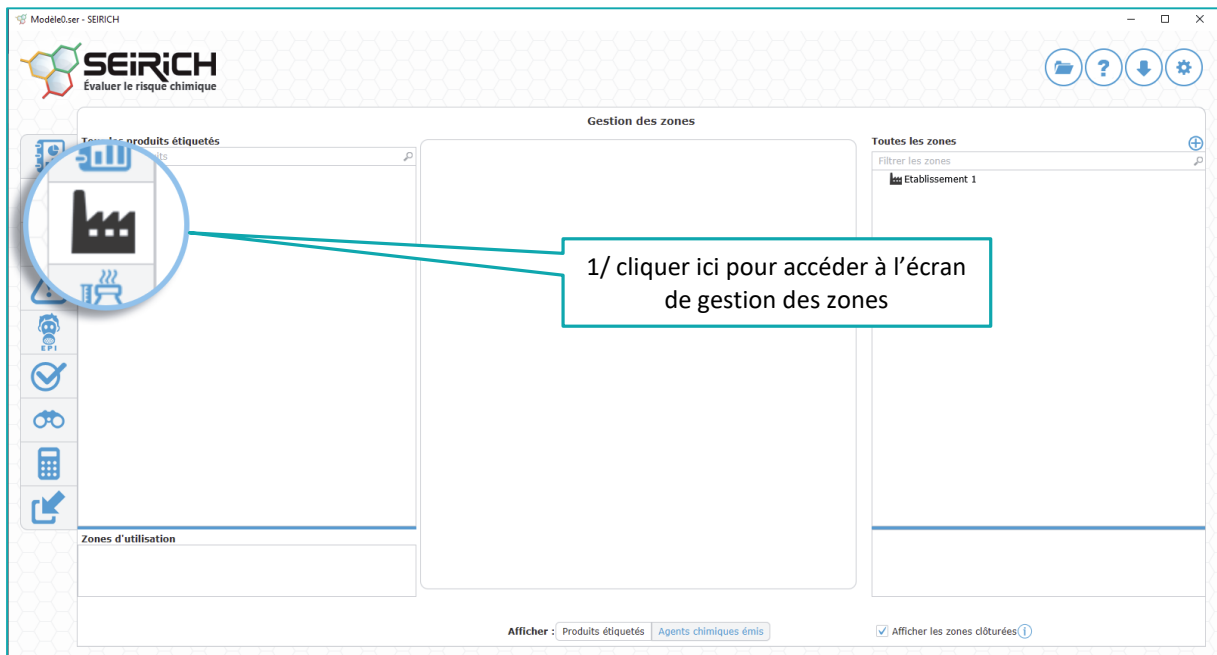
**Gestion des inventaires**  
Cet écran vous permet d'ouvrir un inventaire existant, disponible sur votre poste de travail. Vous pourrez ainsi poursuivre l'évaluation des risques chimiques.

2/ cliquer ici ensuite pour aller chercher votre fichier .ser dans votre arborescence

Parcourir vos fichiers

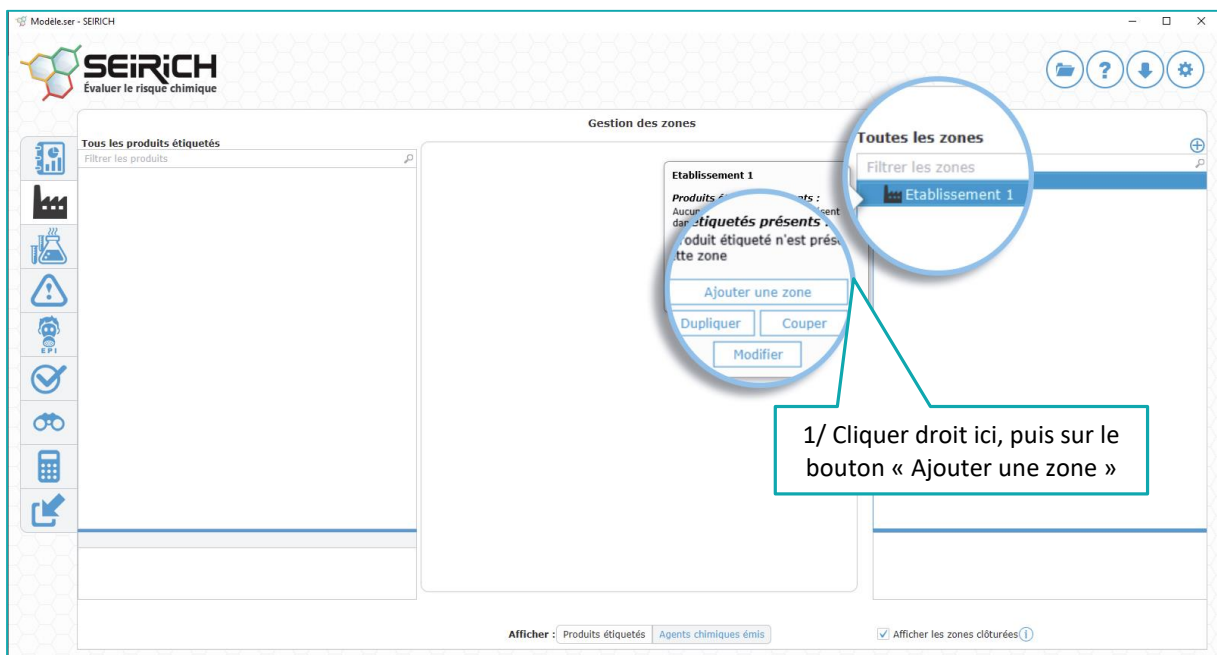
Annuler

### III. Réaliser un découpage de l'établissement dans SEIRICH adapté à votre entreprise



#### A. Si vous partez d'un nouvel inventaire vierge

##### 1. Commencez par créer toutes vos unités de travail



Modèle.ser - SEIRICH

SEIRICH  
Évaluer le risque chimique

Ajout d'une zone ou d'une tâche

Identification

Nom \*

Type \*

Zone parente \*

Code de la zone

Description

Date de fin

Photo de la zone

2/ Dans le champ « Type », choisir « unité de travail »

Remarques : ces champs ici ne sont pas obligatoires

Annuler Terminer

Modèle.ser - SEIRICH

SEIRICH  
Évaluer le risque chimique

Modification d'une zone

Identification

Nom \*

Type \*

Zone parente \*

Code de la zone

Description

Date de fin

Produits étiquetés et agents ch

Aucun contenu dans la table

Aucun contenu dans la table

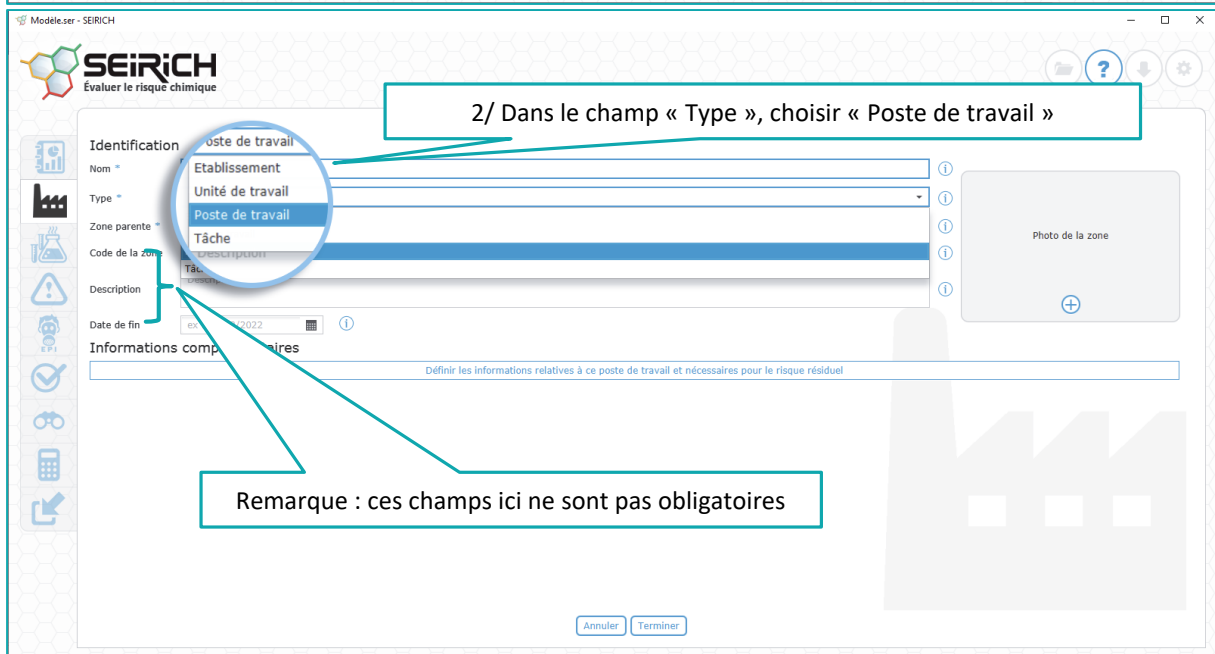
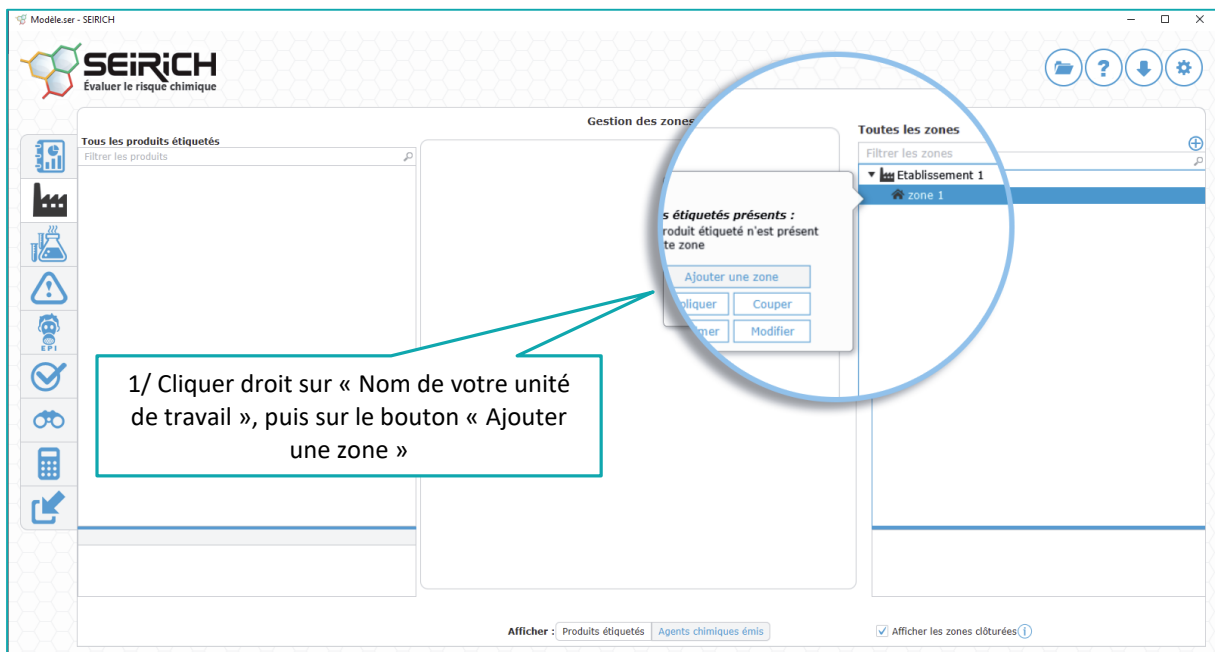
Photo de la zone

3/ Dans le champ « Zone parente », apparaît le nom de votre entreprise tel que vous l'avez défini lors de la création de votre inventaire

4/ cliquer sur « Terminer » pour finir

Annuler Terminer

2. Répéter la même opération pour créer toutes les zones de travail (désignées par poste de travail dans SEIRICH), affiliées à chaque unité de travail





3/ Dans le champ « Zone parente », apparaît le nom de l'unité de travail à laquelle votre zone de travail est affiliée. Si vous vous êtes trompé d'unité de travail, vous pouvez modifier ce champ en cliquant sur la loupe et en sélectionnant la bonne zone

Définir les informations relatives à ce poste de travail et nécessaires à la date du jour

4/ Cliquer ici pour renseigner les caractéristiques de votre zone de travail

Ventilation générale

Mesures de sécurisation

Procédure de stockage

Quelles sources d'inflammation trouve-t-on sur ce poste de travail ?

Absence de source d'inflammation

De l'électricité statique générée par des opérations de transfert ou de chargement de matières, des bandes transporteuses...  
Des appareils de chauffage d'appoint  
Des armoires électriques, des équipements électriques, des moteurs...  
Des flammes nues de façon permanente (brûleurs, équipement de soudage...)  
Des opérations de maintenance utilisant des travaux par points chauds (soudage, oxycoupage, meulage...)  
Des postes de charge de batteries ou d'accumulateurs  
Des salariés fumeurs à proximité  
Des surfaces chaudes ou points chauds supérieurs à 150 °C  
Des équipements laissés sous tension en dehors des heures ouvrées (serveurs informatiques...)

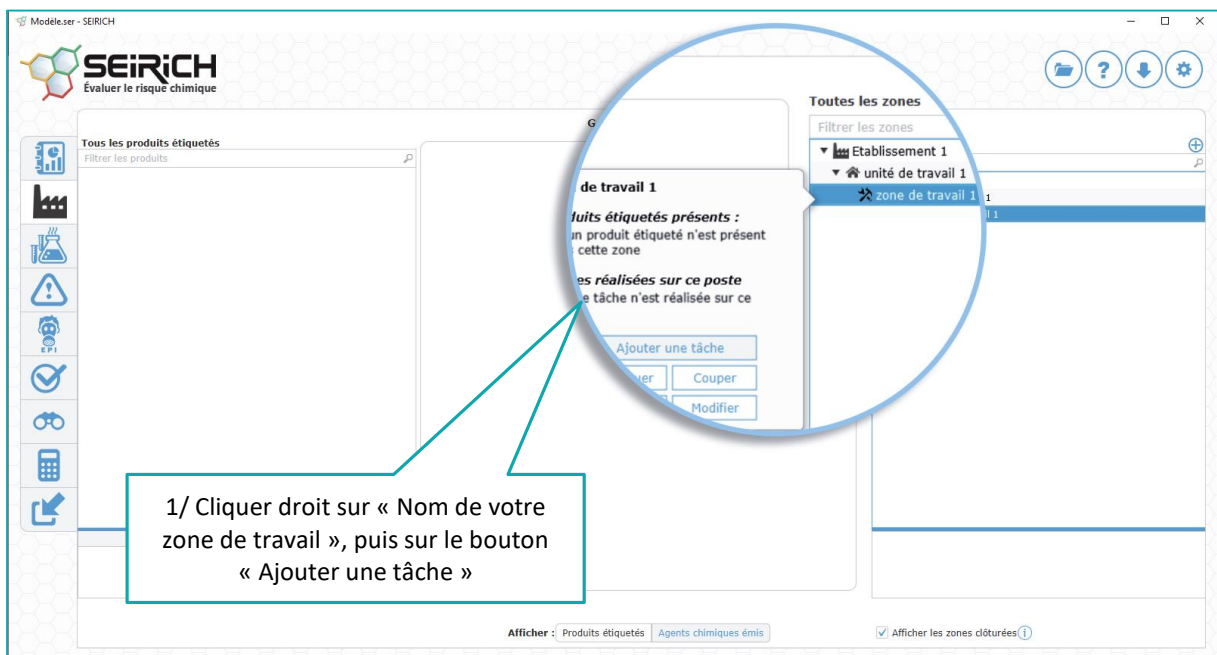
5/ Renseigner ces champs en sélectionnant la réponse qui correspond le mieux à votre situation.

6/ N'oubliez pas de remplir ce champ. Si la réponse est non, sélectionner « absence de source d'inflammation » comme dans l'exemple

7/ cliquer sur « terminer » une fois tous les champs remplis



**3. Répéter encore une fois cette opération pour créer toutes les tâches de travail, affiliées à chaque zone/poste de travail**



Modèle.ser - SEIRICH

Une nouvelle version est disponible.  
Veuillez suivre le lien suivant : [Version 3.2.2](#)

SEIRICH  
Évaluer le risque chimique

Modification de la tâche  
zone de travail 1 - T

Nom de la tâche \* Tâche 1

Description

Type de procédé

Type de captage

Scénario cutané Pas Pas de contact possible

Surfaces exposées

Remarque : si le scénario cutané choisi est « pas de contact possible », le champ « surfaces exposées » se ferme automatiquement comme dans l'exemple

2/ Renseigner ces champs en vous aidant du guide de prise en main, ou des exemples de situations que nous avons rencontrées dans nos enquêtes

Annuler Terminer

Modèle.ser - SEIRICH

Une nouvelle version est disponible.  
Veuillez suivre le lien suivant : [Version 3.2.2](#)

SEIRICH  
Évaluer le risque chimique

Modification de la tâche  
zone de travail 1 - Tâche 1

Nom de la tâche \* Tâche 1

Description

La tâche utilise un procédé REACH

Type de procédé

Type de captage

Date de début d'activité

Date de fin d'activité

Scénario cutané Pas de contact possible

Surfaces exposées

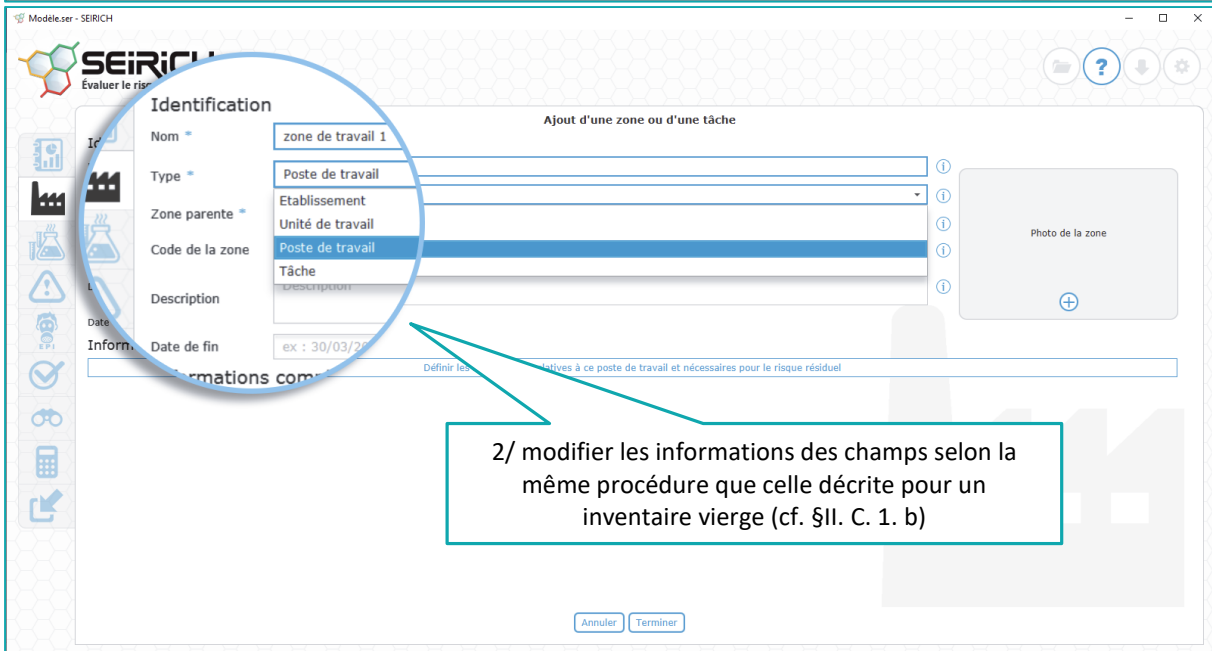
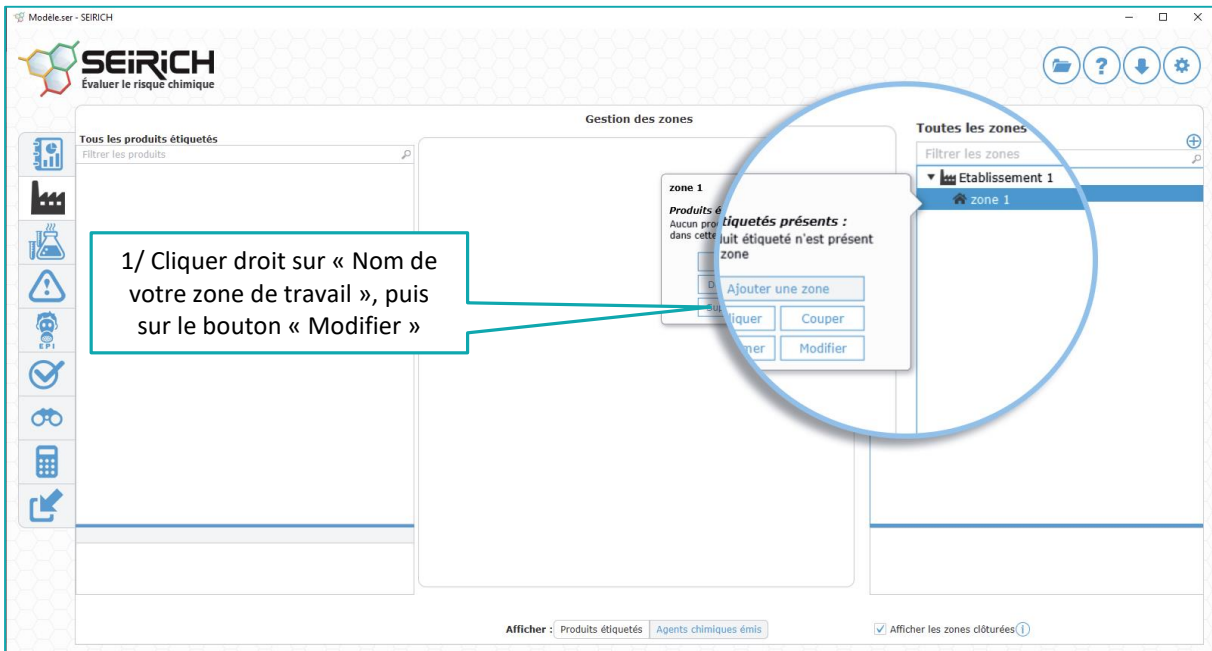
3/ cliquer sur « terminer » une fois tous les champs remplis

Remarque : ces champs ici ne sont pas obligatoires

Annuler Terminer

## B. Si vous partez d'un inventaire existant que vous souhaitez modifier

### 1. Commencez par modifier toutes les zones de travail (désignées par poste de travail dans SEIRICH), affiliées à chaque unité de travail



**2. Répéter encore une fois cette opération pour modifier toutes les tâches de travail, affiliées à chaque zone/poste de travail**

Modèle.ser - SEIRICH

SEIRICH  
Évaluer le risque chimique

Gestion des zones

Tous les produits étiquetés

zone de travail 1

étiquetés présents :  
produit étiqueté n'est présent  
sur ce poste

réalisées sur ce poste  
tâche n'est réalisée sur ce

Ajouter une tâche

Couper

Modifier

Toutes les zones

Filtrer les zones

Etablissement 1

unité de travail 1

zone de travail 1

Afficher : Produits étiquetés Agents chimiques émis

Afficher les zones clôturées

Une nouvelle version est disponible.  
Veuillez suivre le lien suivant : Version 3.2.2

Modification de la tâche

zone de travail 1 - Tâche 1

Nom de la tâche \*

Description

La tâche utilise un procédé RE

Type de procédé

Type de captage

Date de début d'activité ex : 30/03/2022

Date de fin d'activité ex : 30/03/2022

Scénario cutané

Surfaces exposées

Annuler Terminer

2/ modifier les informations des champs selon la même procédure que celle décrite pour un inventaire vierge (cf. §II. C. 1. c)

## C. Quelques astuces pour gagner du temps

### 1. Dupliquer une « zone de travail » ou une « tâche de travail »

1/ le bouton « dupliquer » permet de copier à l'identique, avec toutes les caractéristiques remplies une « zone de travail » déjà créée (clic droit sur la « zone de travail » pour voir apparaître ce bouton). La copie est automatiquement placée dans la même « unité de travail » (=même zone parente). Les « tâches de travail » affiliées à la « zone de travail » dupliquée seront aussi dupliquées.

**Remarque :** il est possible d'utiliser le bouton « dupliquer » pour une « tâche de travail ». La tâche sera alors dupliquée au sein de la même « zone de travail » (= même zone parente), avec toutes ses caractéristiques déjà remplies

## 2. Déplacer une « zone de travail » ou une « tâche de travail » dans une zone parente différente

Modèle.ser - SEIRICH

Version du référentiel à jour. Pour en savoir plus sur les modifications apportées par ce référentiel, consulter [www.seirich.fr](http://www.seirich.fr)

Tous les produits étiquetés  
zone de travail 1

Risque potentiel

Toutes les zones

1/ Le bouton « couper » permet de déplacer une « zone de travail » dans une autre « unité de travail » (ou une « tâche de travail » dans une autre « zone de travail ») (clic droit sur la « zone de travail » ou la « tâche de travail » pour voir apparaître ce bouton).

Copie de zone de travail 2  
Produits étiquetés :  
Aucun produit n'est présent dans cette zone de travail 2

Ajouter une tâche  
Dupliquer  
Couper  
Supprimer  
Modifier

Afficher : Produits étiquetés Agents chimiques émis

Afficher les zones clôturées

Modèle.ser - SEIRICH

Version du référentiel à jour. Pour en savoir plus sur les modifications apportées par ce référentiel, consulter [www.seirich.fr](http://www.seirich.fr)

Tous les produits étiquetés  
zone de travail 2

Risque potentiel

Toutes les zones

2/ pour coller la « zone de travail » ou la « tâche de travail » que vous venez de couper, faire un clic droit sur la nouvelle zone parente (= « unité de travail » pour déplacer une « zone de travail » ou « zone de travail » pour déplacer une « tâche de travail »), puis cliquer sur le bouton « coller dans cette zone »

Remarque: lorsque vous déplacez une « zone de travail », si vous cliquez sur coller au « même niveau », la « zone de travail » ne sera affectée à aucune « unité de travail », mais restera définie comme une « zone de travail ».

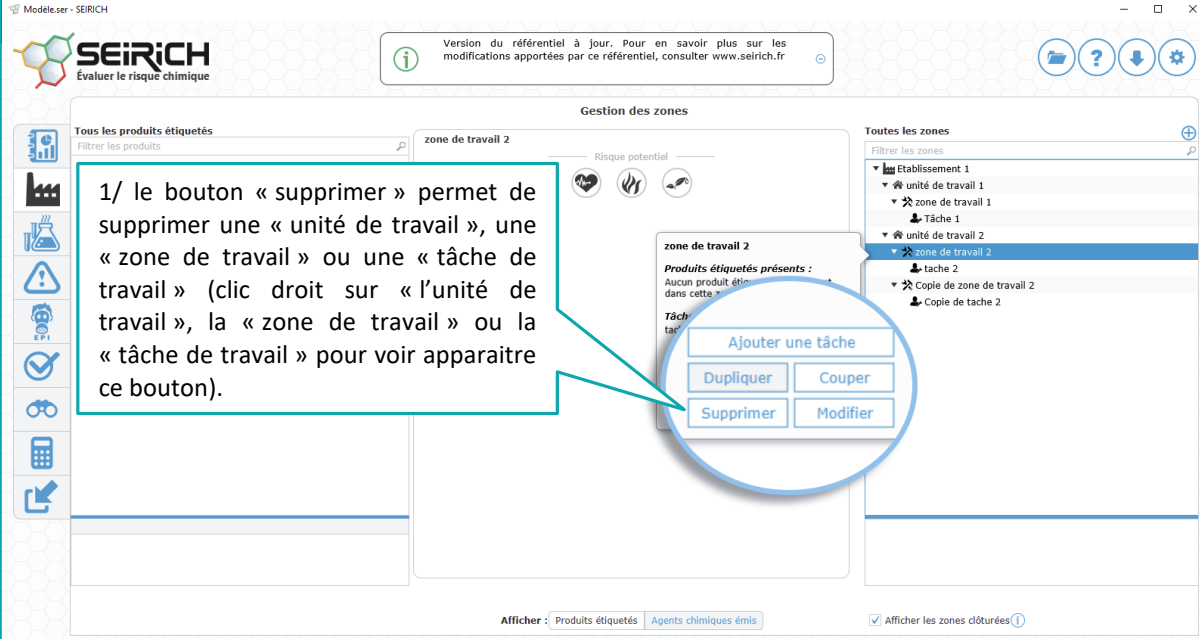
Vous souhaitez déplacer le poste de travail "zone de travail 2" et son contenu.

Coller au même niveau  
Coller dans cette zone

Afficher : Produits étiquetés Agents chimiques émis

Afficher les zones clôturées

### 3. Supprimer une « unité de travail », une « zone de travail », une « tâche de travail »



1/ le bouton « supprimer » permet de supprimer une « unité de travail », une « zone de travail » ou une « tâche de travail » (clic droit sur « l'unité de travail », la « zone de travail » ou la « tâche de travail » pour voir apparaître ce bouton).

Suppression de la zone

Que souhaitez-vous faire ?

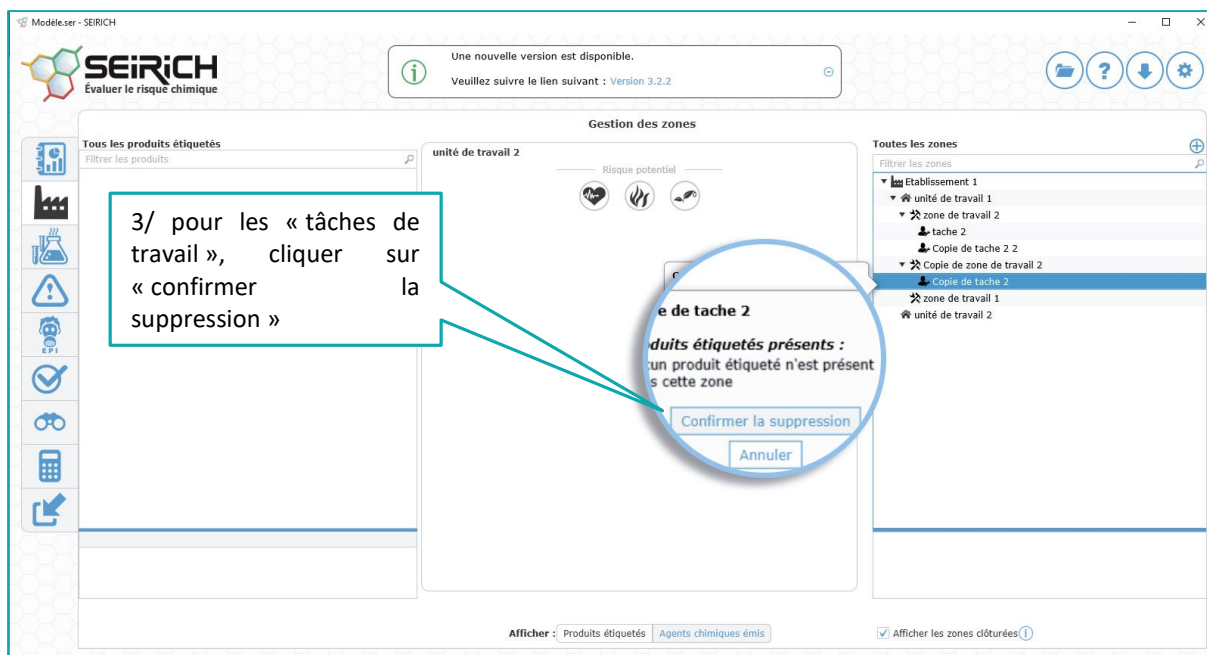
Souhaitez-vous retirer toute trace de cette zone dans votre inventaire, ou signaler que vous ne l'utilisez plus ?

Supprimer toute trace d'une zone (suppression définitive)  
Signaler qu'une zone n'est plus utilisée (la zone restera visible dans l'inventaire)

2/ pour les « unités de travail » et les « zones de travail », vous aurez le choix entre ces deux options

Annuler Terminer





### Important

Une fois que le découpage de l'établissement est réalisé, **bien s'assurer que toutes les caractéristiques des « zones de travail » et des « tâches de travail »** ont été saisies, car cela bloque ensuite l'évaluation.

## IV. Réaliser l'inventaire des produits

### Où récupérer les FDS :

Les fabricants mettent normalement à disposition les FDS avec leurs produits, mais l'on peut aussi les obtenir sur simple demande ou par une recherche en ligne sur leurs propres sites web ou ceux des distributeurs.

NB : Pour les produits dont la FDS est ancienne, il n'est pas possible de les inventorier en l'état dans Seirich, il faut là aussi se tourner vers le fabricant pour obtenir une mise à jour ou une version conforme à la réglementation actuelle.

Modèle.ser - SEIRICH

Version du référentiel à jour. Pour en savoir plus sur les modifications apportées par ce référentiel, consulter [www.seirich.fr](http://www.seirich.fr)

Produits étiquetés Agents chimiques émis Substances

Tous les établissements Sélectionner une unité de travail Sélectionner un poste de travail

Un produit étiqueté est un produit soumis à la réglementation CLP et qui présente un ensemble d'informations réglementaires sur la FDS et son étiquette : pictogramme et mentions de danger en particulier.

1/ cliquer sur ce bouton pour accéder à l'inventaire des produits

Aucun contenu dans la table

Ajouter un produit étiqueté

2/ cliquer ici pour ajouter un nouveau produit

Gérer les champs personnalisés des produits

Afficher les produits étiquetés non liés à des zones

## A. Commencer par l'onglet « identification du produit »

Modèle.ser - SEIRICH

Version du référentiel à jour. Pour en savoir plus sur les modifications apportées par ce référentiel, consulter [www.seirich.fr](http://www.seirich.fr)

Identification Danger Consommation Fiche produit

Ajout d'un nouveau produit étiqueté

Nom \*

1/seul le nom est obligatoire, il est mentionné en section 1.3 de

Nom d'usage

Nom du produit

Nom d'usage du produit

UFI

UFI du produit

Nom du fournisseur

Nom du fournisseur du produit

Adresse du fournisseur

Adresse

Code postal

Ville

Classe d'usage

Disponibilité d'une FDS

2/ cocher oui à la question « disponibilité d'une FDS »  
Remarque : la date de la FDS et le fournisseur peuvent être utiles à conserver, et sont présents en haut de la 1ère page généralement

Oui  Non

Date de mise à jour de la FDS

ex : 30/03/20

Informations complémentaires

Propriétés physico-chimiques

3/ cliquer ensuite sur le bouton « propriétés physico-chimiques »

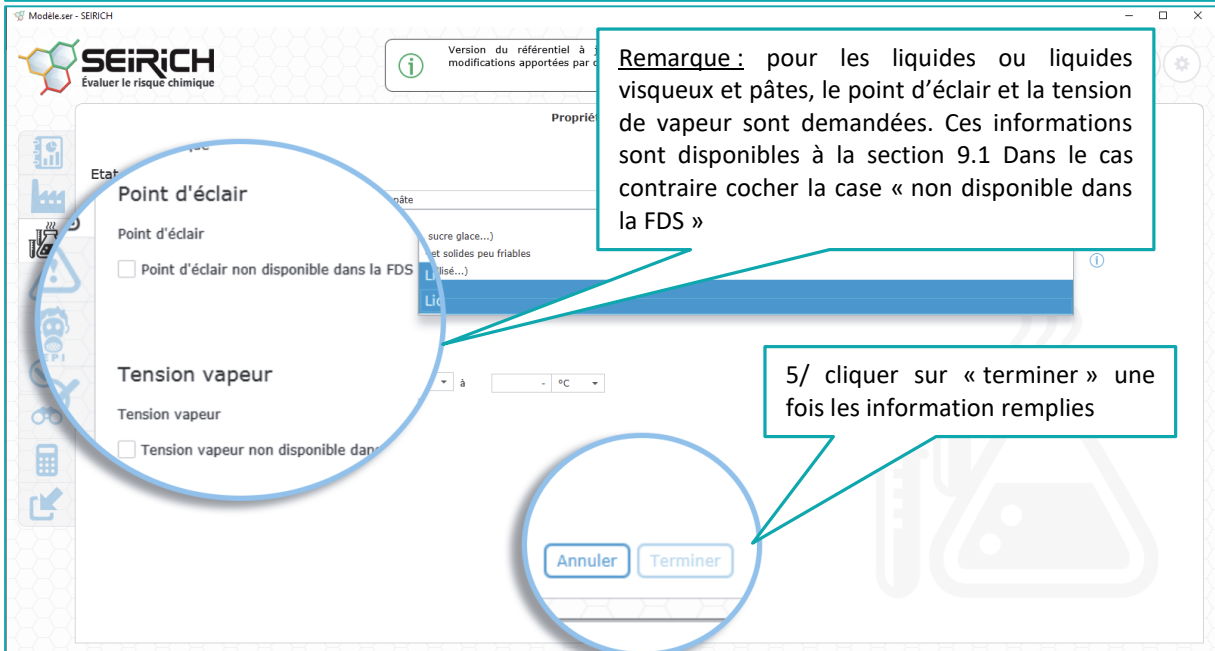
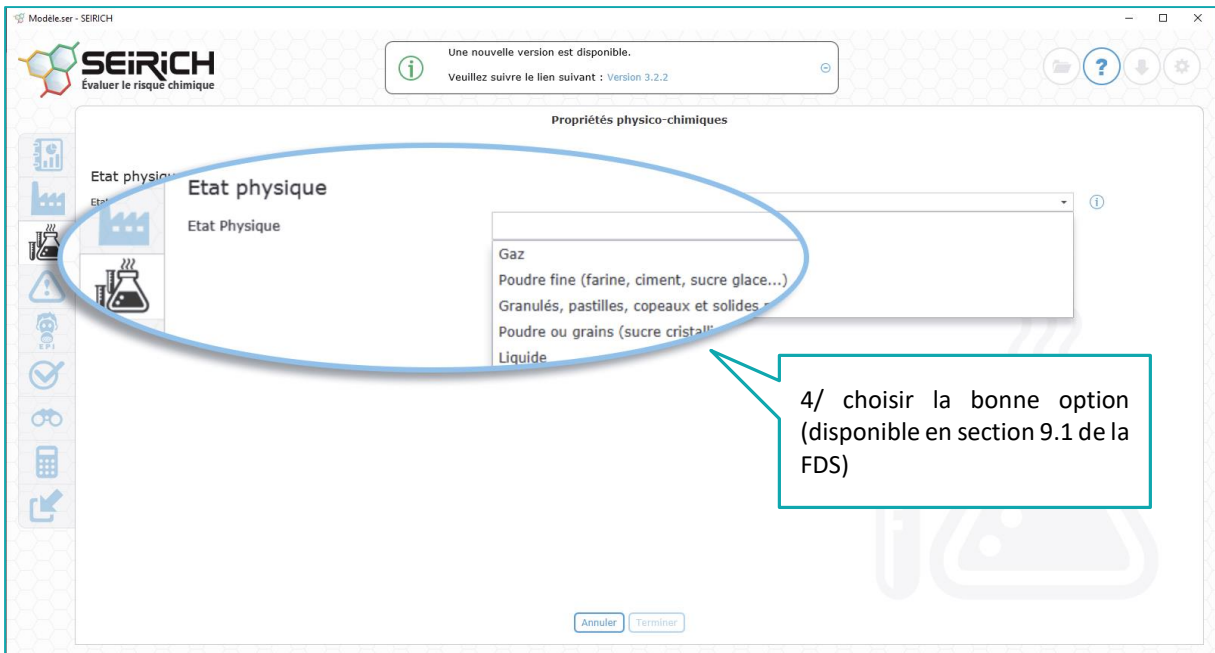
Annuler Terminer

Fichiers joints

Déposez des fichiers (anciennes FDS)

Déposez la FDS à jour

Suivant



Vous êtes normalement revenu sur cette page

Modèle-ser - SEIRICH

Version du référentiel à jour. Pour en savoir plus sur les modifications apportées par ce référentiel, consulter [www.seirich.fr](http://www.seirich.fr)

### Ajout d'un nouveau produit étiquette

**Identification**

Nom \* : Nom du produit

Nom d'usage : Nom d'usage du produit

UFI : UFI du produit

Nom du fournisseur : Nom du fournisseur

Adresse du fournisseur : Adresse, Code postal, Pays

Classe d'usage : [Menu déroulant]

Disponibilité d'une FDS :  Oui  Non

Date de mise à jour de la FDS : ex : 30/03/2022

Informations complémentaires : [Champs de saisie]

Commentaires : [Zone de texte]

**Propriétés physico-chimiques**

**Ajouter des informations de composition**

**Fiche produit**

Photo du produit : Déposez une photo de votre produit

FDS : Déposez la FDS à jour

Fichiers joints : Déposez des fichiers (anciennes ERG)

Annuler Terminer Suivant

Modèle-ser - SEIRICH

Une nouvelle version est disponible. Veuillez suivre le lien suivant : [Version 3.2.2](#)

### Ajout d'informations complémentaires sur la composition du produit

Le produit contient-il des substances dangereuses indiquées au point 3 de la FDS (ou sur l'étiquette) ?  Oui  Non

CAS	CE	Nom de la substance	Gamme de concentration	Fiche Tox.	Fiche Dem.
-----	----	---------------------	------------------------	------------	------------

**Ajouter une substance**

Annuler toute la saisie Terminer

Modèle.ser - SEIRICH

SEIRICH  
Évaluer le risque chimique

Version du référentiel à jour. Pour en savoir plus sur les modifications apportées par ce référentiel, consulter [www.seirich.fr](http://www.seirich.fr)

### Saisie des informations relatives aux substances

Les informations concernant la substance sélectionnée (VLEP, catégories CMR 1A/1B, mentions de danger...) sont données dans cet écran pour information. Si vous souhaitez les modifier, consultez la fiche correspondante de la substance dans la base Substances du menu "Gestion des produits et des agents chimiques émis". Ces modifications s'appliqueront à tous les produits dans lesquels la substance est présente.

Substance

Game de concentration

Numéro CAS

Numéro CE

Nom de la substance

VLEP 8H

VLEP CT

Aucun contenu dans la table

Mentions de danger

Conseils de prudence

Annuler Terminer

**Recherche d'une substance**  
Ce champ permet de rechercher une substance sur son CAS, son CE ou son nom. Les résultats s'affichent à partir des caractères entrés.

3/ à l'aide des informations de la section 3.2 de la FDS, indiquer la 1<sup>ère</sup> substance ici

Modèle.ser - SEIRICH

SEIRICH  
Évaluer le risque chimique

Version du référentiel à jour. Pour en savoir plus sur les modifications apportées par ce référentiel, consulter [www.seirich.fr](http://www.seirich.fr)

### Saisie des informations relatives aux substances

produit 1

Les informations concernant la substance sélectionnée (VLEP, catégories CMR 1A/1B, mentions de danger...) sont données dans cet écran pour information. Si vous souhaitez les modifier, consultez la fiche correspondante de la substance dans la base Substances du menu "Gestion des produits et des agents chimiques émis". Ces modifications s'appliqueront à tous les produits dans lesquels la substance est présente.

Game de concentration

Numéro CAS

Numéro CE

Nom de la substance

VLEP 8H

VLEP CT

Aucun contenu dans la table

Mentions de danger

Conseils de prudence

Mention Peau

Mention ototoxique

Terminer

5.0 % poids

160981-19-9

0-457-0

COOLS EN C12-13 ET EN C14-15 BRANCHES, RAMIFIES ET DROITS

4/préciser la gamme de concentration indiquée dans la section 3.2 de la FDS. Si l'unité n'est pas précisée, choisir « % poids » par défaut.

Remarque : les informations de ces champs se remplissent automatiquement

5/ cliquer sur « Terminer » pour finir

Modèle.ser - SEIRICH

SEIRICH  
Évaluer le risque chimique

Une nouvelle version est disponible.  
Veuillez suivre le lien suivant : [Version 3.2.2](#)

Ajustement d'informations complémentaires sur la composition du produit

produit 1

Le produit contient-il des substances dangereuses indiquées au point 3 de la FDS (ou sur l'étiquette) ?  Oui  Non

CAS	CE	Nom de la substance	Gamme de concentration	Fiche Tox.	Fiche Dem.
160901-19-9	500-457-0	ALCOOLS EN C12-13 ETHOXYLES, RAMIFIES E...	< 5.0% poids		

Répéter l'opération pour toutes les substances de la section 3.2 de la FDS, puis cliquer sur « Terminer »

Ajouter une substance

Annuler toute la saisie

Terminer

## B. Finir avec l'onglet « Danger »

Modèle.ser - SEIRICH

SEIRICH  
Évaluer le risque chimique

Version du référentiel à jour. Pour en savoir plus sur les modifications apportées par ce référentiel, consulter [www.seirich.fr](http://www.seirich.fr)

Identification Danger Consommation Fiche produit

produit 1

Mentions de danger \*

Etiquette du produit

Pas de mention de danger  
 EUH001 - Explosif à l'état sec  
 EUH005 - Danger d'explosion en contact ou sans contact avec l'air  
 EUH014 - Réagit violemment au contact de l'eau  
 EUH018 - Lors de l'utilisation, formation possible de mélange vapeur-air inflammable/explosif  
 EUH019 - Peut former des peroxydes explosifs  
 EUH029 - Au contact de l'eau, dégage des gaz toxiques  
 EUH031 - Au contact d'un acide, dégage un gaz toxique  
 EUH032 - Au contact d'un acide, dégage un gaz très toxique  
 EUH044 - Risque d'explosion si chauffé en ambiance confinée

Mentions de danger

Classe de danger

Catégorie de danger

Mention d'avertissement :  Attention  Danger  Pas de mention d'avertissement

Commentaires :

Fichiers joints

Précédent Annuler Terminer Suivant

1/ sélectionner une par une toutes les mentions de danger mentionnées dans la section 2.2 de la FDS

Modèle.ser - SEIRICH

SEIRICH  
Évaluer le risque chimique

Une nouvelle version est disponible.  
Veuillez suivre le lien suivant : Version 3.2.2

Identification Danger Consommation Fiche produit

Mentions de danger \* ⓘ  
EUH029 - Au contact de l'eau, dégage des gaz toxiques  
H401 - Toxique pour les organismes aquatiques (Attention, mention SGH)

Conseils de prudence ⓘ

2/ sélectionner un par un tous les conseils de prudence mentionnés dans la section 2.2 de la FDS

Etiquette du produit ⓘ  
Déposez une photo de l'étiquette  
Analyser la FDS

Pictogrammes ⓘ

Commentaires :

Précédent Annuler Terminer Suivant

Modèle.ser - SEIRICH

SEIRICH  
Évaluer le risque chimique

Une nouvelle version est disponible.  
Veuillez suivre le lien suivant : Version 3.2.2

Identification Danger Consommation Fiche produit

Mentions de danger \* ⓘ  
EUH029 - Au contact de l'eau, dégage des gaz toxiques  
H401 - Toxique pour les organismes aquatiques (Attention, mention SGH)

Conseils de prudence ⓘ  
P201 - Se procurer les instructions avant utilisation

3/ cliquer sur les pictogrammes présents en section 2.2 de la FDS

4/ choisir la mention d'avertissement si elle existe (section 2.2 de la FDS)

Mention d'avertissement :  Attention  Danger  Pas de mention d'avertissement

Etiquette du produit ⓘ  
Déposez une photo de l'étiquette  
Analyser la FDS

Pictogrammes ⓘ

Commentaires :

Précédent Annuler Terminer Suivant

## C. Continuer avec l'onglet « consommation »

1/ Sélectionner une à une les zones dans lesquelles le produit est utilisé

2/ remplir la consommation annuelle de produit pour chaque zone  
Remarque : ces champs ne sont pas obligatoires, sauf si vous faites évoluer votre inventaire au cours du temps

Remarque : ces champs ne sont pas obligatoires, sauf si vous faites évoluer votre inventaire au cours du temps

The screenshot shows the 'Consommation' tab in the SEIRICH software. It features a dropdown menu for selecting zones (e.g., 'zone de travail 1', 'zone de travail 2') and a table for entering annual consumption. A 'Fiche produit' sidebar is visible on the right. Annotations with callouts point to the zone selection menu and the consumption table, providing instructions and a note about the optional nature of the data.

## D. L'onglet « fiche produit » permet d'avoir une vue récapitulative des informations saisies

1/ cliquer sur « Terminer » pour sauvegarder les informations saisies

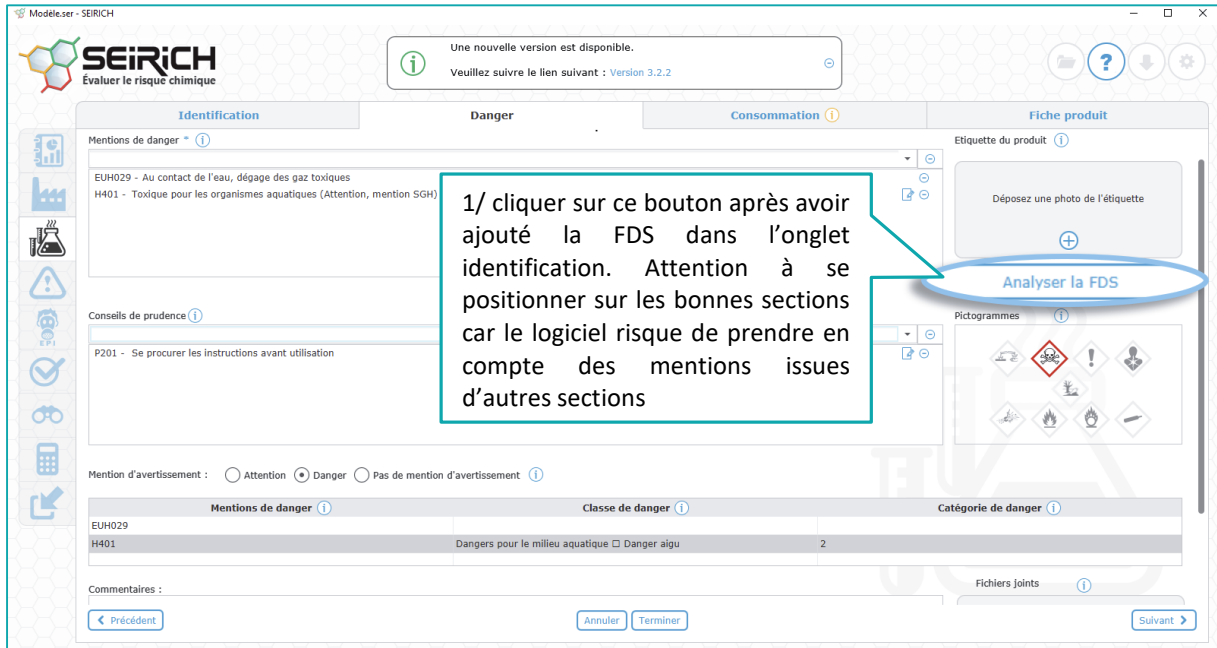
Remarque : la fiche produit peut être exportée sous format pdf

The screenshot displays the 'Fiche produit' tab, which provides a summary of the entered data. It includes fields for product name, hazard statements, and a summary table with icons for health, fire, and environment. At the bottom, there are buttons for 'Annuler', 'Supprimer', 'Terminer', and 'Exporter (.pdf)'. Annotations with callouts highlight the 'Terminer' button and the 'Exporter (.pdf)' button, providing instructions and a note about the export functionality.



## E. Quelques astuces pour gagner du temps

### 1. Lire automatiquement une FDS



Une nouvelle version est disponible.  
Veuillez suivre le lien suivant : Version 3.2.2

**Identification**

Mentions de danger (1)  
EUH029 - Au contact de l'eau, dégage des gaz toxiques  
H401 - Toxique pour les organismes aquatiques (Attention, mention SGH)

Conseils de prudence (1)  
P201 - Se procurer les instructions avant utilisation

Mention d'avertissement :  Attention  Danger  Pas de mention d'avertissement (1)

Mentions de danger (1)	Classe de danger (1)	Catégorie de danger (1)
EUH029		
H401	Dangers pour le milieu aquatique <input type="checkbox"/> Danger aigu	2

Commentaires :

Fichiers joints (1)

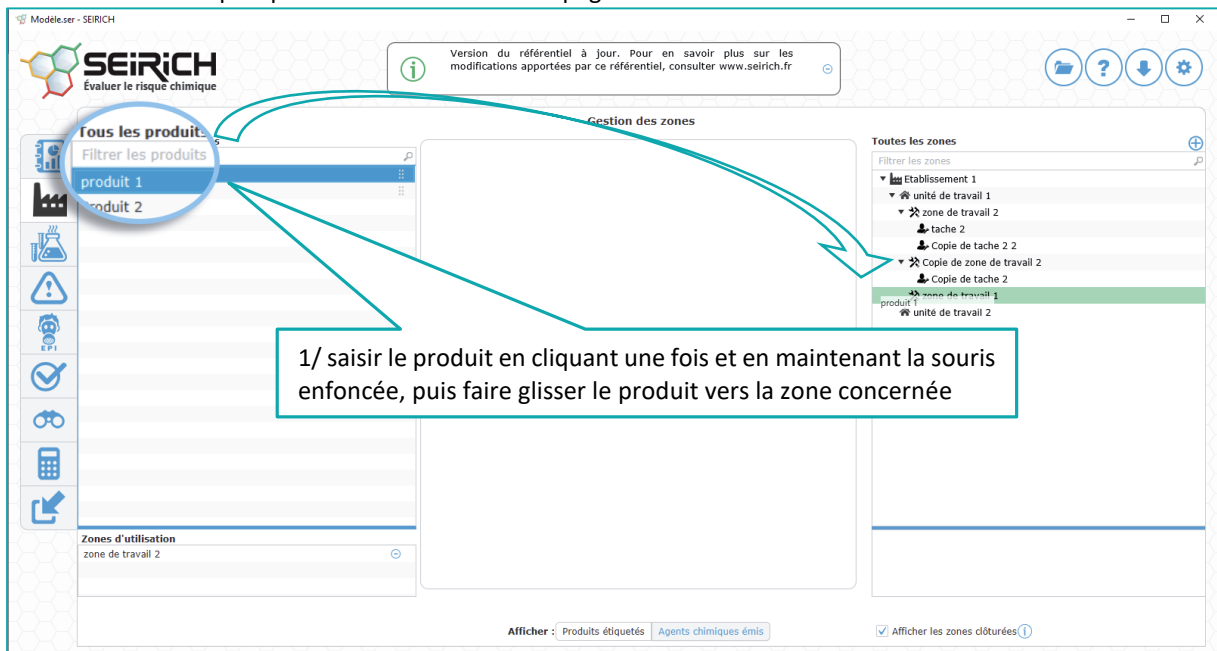
Précédent Annuler Terminer Suivant >

1/ cliquer sur ce bouton après avoir ajouté la FDS dans l'onglet identification. Attention à se positionner sur les bonnes sections car le logiciel risque de prendre en compte des mentions issues d'autres sections

Analyser la FDS

### 2. Renseigner les consommations à partir de l'écran de « gestion des zones »

Revenir sur l'écran qui a permis de réaliser le découpage de l'établissement



Version du référentiel à jour. Pour en savoir plus sur les modifications apportées par ce référentiel, consulter [www.seirich.fr](http://www.seirich.fr)

**Gestion des zones**

Tous les produits  
Filtrer les produits  
produit 1  
produit 2

Toutes les zones  
Filtrer les zones  
Etablissement 1  
- unité de travail 1  
- zone de travail 2  
- tâche 2  
- Copie de tâche 2 2  
- Copie de zone de travail 2  
- Copie de tâche 2  
- zone de travail 1  
- produit 1  
- unité de travail 2

Zones d'utilisation  
zone de travail 2

Afficher : Produits étiquetés Agents chimiques émis  Afficher les zones clôturées (1)

1/ saisir le produit en cliquant une fois et en maintenant la souris enfoncée, puis faire glisser le produit vers la zone concernée

Modèle.ser - SEIRICH

SEIRICH  
Évaluer le risque chimique

Une nouvelle version est disponible.  
Veuillez suivre le lien suivant : [Version 3.2.2](#)

Gestion des zones

Tous les produits étiquetés  
Filtrer les produits  
produit 1  
Produit 2

Toutes les zones  
Filtrer les zones  
Établissement 1  
unité de travail 1  
zone de travail 2  
tâche 2  
Copie de tâche 2 2  
Copie de zone de travail 2  
Copie de tâche 2  
zone de travail 1  
unité de travail 2

Zones d'utilisation  
zone de travail 2

Consommation annuelle  
kg

Annuler Ajouter

Afficher : Produits étiquetés Agents chimiques émis

Afficher les zones clôturées

2/ une fenêtre apparaît demandant la saisie de la consommation annuelle (pour une « zone de travail ») ou journalière (pour une « tâche de travail »)

## V. Estimation des risques résiduels

Modèle.ser - SEIRICH

SEIRICH  
Évaluer le risque chimique

Version du référentiel à jour. Pour en savoir plus sur les modifications apportées par ce référentiel, consulter [www.seirich.fr](http://www.seirich.fr)

Risque résiduel

Sélectionner un poste de travail Sélectionner une tâche du poste Sélectionner un produit du poste

Le risque résiduel d'un produit étiqueté ou d'un agent chimique émis se calcule pour une tâche

Risque potentiel

Risque résiduel

Inhalation

Cutané - Oculaire

Incendie

Exporter la notice de poste (.docx)

1/ cliquer sur ce bouton pour accéder à l'estimation des risques résiduels

Modèle.ser - SEIRICH

**SEIRICH**  
Évaluer le risque chimique

2/ sélectionner une 1<sup>ère</sup> « zone de travail », une 1<sup>ère</sup> « tâche de travail » dans cette zone, et un 1<sup>er</sup> produit

Risque résiduel

zone de travail 2    tâche 2    produit 1

Le risque résiduel d'un produit étiqueté ou d'un agent chimique émis se calcule pour une tâche

Risque potentiel ⓘ

Santé    Incendie    Environnement

Ajouter ce produit ou cet agent émis à la tâche tâche 2 ?

Risque résiduel ⓘ

Inhalation    Cutané - Oculaire    Incendie

Exporter la notice de poste (.docx)

Modèle.ser - SEIRICH

**SEIRICH**  
Évaluer le risque chimique

2/ vérifier que vous ne vous êtes pas trompé sur la consommation annuelle de la zone, sinon, cliquer sur « valider »

zone de travail 2    produit 1

produit 1  
Le produit est associé à la tâche. Il est possible de mettre à jour la consommation annuelle du produit pour ce poste.

300.0 kg

Valider

Risque potentiel ⓘ

Santé    Incendie    Environnement

Risque résiduel ⓘ

Inhalation    Cutané - Oculaire    Incendie

**Remarque :** si les icônes des risques résiduels apparaissent en bleu, cela signifie qu'il faut compléter des informations. Si c'est le cas cliquer sur chaque icône et suivre les instructions ci-après

## A. Risque résiduel par inhalation

Une nouvelle version est disponible.  
Veuillez suivre le lien suivant : Version 3.2.2

Risque inhalation Risque cutané - oculaire Risque incendie

produit 1 - Tâche de tâche 2 (zone de travail 2)

Pictogrammes	Mentions de danger	Risque potentiel	Risque résiduel
	EUH029 - Au contact de l'eau, dégage des gaz toxiques H401 - Toxique pour les organismes aquatiques (Attenti...		

Conditions d'utilisation

Température d'utilisation : \* [ ] °C

Tâche [ Modifier ]

La tâche utilise un procédé React

Type de procédé : \*

Type de captage : \*

Poste de travail [ Modifier ]

Ventilation générale : \*

Terminer

Suivant >

1/ Il manque généralement la température d'utilisation. NB : nous avons indiqué une température de 20°C par défaut dans notre enquête lorsque celle-ci n'était pas contrôlée (ex : travail en extérieur, bâtiment sans climatisation). Il est possible de faire varier cette température pour évaluer son impact sur le niveau de risque résiduel obtenu

2/ cliquer sur « suivant » pour remplir les informations manquantes pour l'évaluation des risques résiduels par contact cutané ou oculaire. (ou cliquer sur « terminer », vous reviendrez à l'écran précédent, ce qui vous permettra de cliquer sur une autre icône restée bleue

## B. Risque résiduel par contact cutané ou oculaire

Version du référentiel à jour. Pour en savoir plus sur les modifications apportées par ce référentiel, consulter www.seirich.fr

Risque inhalation Risque cutané - oculaire Risque incendie

produit 1 - Tâche de tâche 2 (zone de travail 2)

Pictogrammes	Mentions de danger	Risque potentiel	Risque résiduel
	EUH029 - Au contact de l'eau, dégage des gaz toxiques H401 - Toxique pour les organismes aquatiques (Attenti...		?

Conditions d'utilisation

Quantité journalière utilisée : \* [ ]

Quantité annuelle [ 300.0 ] kg

Tâche [ Modifier ]

Scénario cutané : \* [ ]

Surfaces exposées : \* [ ]

Précédent Annuler Terminer Suivant >

1/Il manque généralement la consommation à la tâche.

## C. Risque résiduel d'incendie

Version du référentiel à jour. Pour en savoir plus sur les modifications apportées par ce référentiel, consulter [www.seirich.fr](http://www.seirich.fr)

produit 1 - Tâche de tâche 2 (zone de travail 2)

Pictogrammes	Mentions de danger	Risque potentiel	Risque résiduel
	EUH029 - Au contact de l'eau, dégage des gaz toxiques H401 - Toxique pour les organismes aquatiques (Atteinti...)		?

Poste de travail

Ventilation générale : \*

Mesures de sécurisation : \*

Procédure de stockage : \*

Sources d'inflammation \*

Tâche

La tâche utilise un procédé REACH

Type de procédé : \*

Type de captage : \*

Produit

Etat physique : \*

Conditions d'utilisation

Quantité journalière utilisée : - kg

Rappel quantité annuelle : 300.0 kg

Température d'utilisation : - °C

1/ il manque généralement la température d'utilisation, la consommation à la tâche, remplies dans les onglets précédents.

Précédent Annuler Terminer

Quand tout est saisi, vous devez normalement voir apparaître les icônes en vert, orange ou rouge

Version du référentiel à jour. Pour en savoir plus sur les modifications apportées par ce référentiel, consulter [www.seirich.fr](http://www.seirich.fr)

zone de travail 2 | tâche 2 | produit 1

produit 1 - Tâche de tâche 2 (zone de travail 2)

Risque potentiel

Santé

Incendie

Environnement

Risque résiduel

Inhalation

Cutané - Oculaire

Incendie

Exporter la notice de poste (.docx)

## VI. Pondérer les risques résiduels par l'utilisation d'EPI

### A. Pondération du risque résiduel par inhalation

abat2\_fini.ser - SEIRICH

Version du référentiel à jour. Pour en savoir plus sur les modifications apportées par ce référentiel, consulter [www.seirich.fr](http://www.seirich.fr)

### Risque pondéré

1/ cliquer sur ce bouton pour accéder à l'onglet EPI

2/ cliquer sur « j'ai pris connaissance... ».

J'ai pris connaissance des conditions restrictives d'utilisation d'un EPI

abat2\_fini.ser - SEIRICH

Version du référentiel à jour. Pour en savoir plus sur les modifications apportées par ce référentiel, consulter [www.seirich.fr](http://www.seirich.fr)

### Risque pondéré

Sélectionner un poste de travail

Sélectionner une tâche

Sélectionner un produit

2/ Sélectionner le poste de travail, la tâche et le produit sur lequel vous souhaitez réaliser la pondération... ».

abat2\_fini.ser - SEIRICH

SEIRICH  
Évaluer le risque chimique

Une nouvelle version est disponible.  
Veuillez suivre le lien suivant : [Version 3.2.2](#)

Risque pondéré

Désinfection des camions de transport | CAS n°2: Application "à la main" | Incimaxx T

Incimaxx T - Tâche de CAS n°2: Application "à la main" (Désinfection des camions de transport)

Risque potentiel

Santé | Environnement

Inhalation | Risque résiduel | Cutané - oculaire | Incendie

Risque pondéré

Inhalation | Cutané - oculaire

EPI

3/ Cliquer sur la 1ère icône bleue « Inhalation »

abat2\_fini.ser - SEIRICH

SEIRICH  
Évaluer le risque chimique

Une nouvelle version est disponible.  
Veuillez suivre le lien suivant : [Version 3.2.2](#)

Choix du type EPI

Questionnaire | Récapitulatif

Incimaxx T - Tâche de CAS n°2: Application "à la main" (Désinfection des camions de transport)

Choix du type d'Appareil de Protection Respiratoire (APR)  
*Comment choisir son masque ?*

Famille \*  
Description \*  
Classe \*

200 x 200

4/ choisir « masque complet équipé de filtre » (il faut faire descendre l'ascenseur de choix des masques, c'est le dernier à droite)

Annuler | Remise à zéro | Terminer | Suivant >

abat2\_fini.ser - SEIRICH

Une nouvelle version est disponible.  
Veuillez suivre le lien suivant : Version 3.2.2

Choix du type EPI

Incimaxx T - Tâche de CAS n°2: Application "à la main" (Désinfection des camions de transport)

Choix du type d'Appareil de Protection Respiratoire (APR)  
Comment choisir son masque ?

Famille \* Masque complet équipé de filtre(s)

Description \* Masque complet équipé de filtre(s)

Classe \* P1

Gaz

GazP1

GazP2

GazP3

5/ choisir « gaz P3 » (le dernier choix), puis cliquer sur le bouton « suivant »

Annuler Remise à zéro Terminer

Suivant >

abat2\_fini.ser - SEIRICH

Version du référentiel à jour. Pour en savoir plus sur les modifications apportées par ce référentiel, consulter www.seirich.fr

Choix du type EPI

Incimaxx T - Tâche de CAS n°2: Application "à la main" (Désinfection des camions de transport)

Vérification de l'adéquation entre APR et conditions de travail

L'atmosphère est-elle appauvrie ou susceptible de s'appauvrir en oxygène ?

Oui

Non Une atmosphère appauvrie en oxygène peut entraîner une asphyxie des salariés. Des appareils de protection respiratoire à pression positive sont recommandés pour des atmosphères appauvries en oxygène.

L'intensité de travail du salarié est-elle élevée (port de charge, travail physique intense...)?

Oui

Non Un rythme de travail élevé peut entraîner une contrainte physiologique au porteur. Des appareils à ventilation assistée, à adduction d'air à la demande à pression positive sont recommandés pour des rythmes de travail élevés.

La durée de port continu de l'appareil est-elle supérieure à 1 heure ?

Oui

Non Il est recommandé pour des durées de port supérieures à 1 heure d'utiliser des appareils filtrants à ventilation assistée.

Vérification de la mise en place d'un programme de protection respiratoire

Avez-vous mis en place un programme de protection respiratoire permettant de s'assurer que :

- L'EPI est adapté au salarié
- Les salariés ont été formés à l'utilisation de l'EPI
- Les appareils de protection respiratoire sont utilisés de façon adéquate
- Les règles d'entretien sont connues et rigoureusement appliquées ?

Oui

Non Il est conseillé de mettre en place un programme de protection respiratoire détaillant les mesures prises par l'entreprise encadrant le choix, l'utilisation et l'entretien des appareils ainsi que la formation des salariés.

Précédent

Annuler Remise à zéro Terminer

Suivant >

6/ Sur le questionnaire de cette page cliquer sur non, non, non, oui, aux 4 questions (cf ex ci-dessous), puis cliquer sur suivant



Si vous avez répondu correctement aux question précédentes, vous devriez obtenir cette fenêtre

abat2\_fini.ser - SEIRICH

Une nouvelle version est disponible.  
Veuillez suivre le lien suivant : [Version 3.2.2](#)

Choix du type EPI

Questionnaire

Récapitulatif

Incimaxx T - Tâche de CAS n°2: Application "à la main" (Désinfection des camions de transport)

Choix du type d'APR

Famille Masque complet équipé de filtre(s)  
Description Masque complet équipé de filtre(s)  
Classe GazP3

Pondération du risque résiduel

Risque modéré Risque élevé Risque très élevé

Risque pondéré

• Vérification de l'adéquation entre APR et conditions de travail  
• Vérification de la mise en place d'un programme de protection respiratoire

Précédent Annuler Remise à zéro Terminer

Remarque : ne pas oublier de cliquer sur terminer pour enregistrer la simulation dans SEIRICH

## B. Pondération du risque résiduel par contact cutané ou oculaire

Les deux premières étapes sont identiques à la pondération du risque résiduel par inhalation.

abat2\_fini.ser - SEIRICH

Une nouvelle version est disponible.  
Veuillez suivre le lien suivant : [Version 3.2.2](#)

Risque pondéré

Désinfection des camions de transport CAS n°2: Application "à la main" Incimaxx T

Incimaxx T - Tâche de CAS n°2: Application "à la main" (Désinfection des camions de transport)

Risque potentiel

Santé Incendie Environnement

Risque résiduel

Inhalation Cutané - oculaire Incendie

Risque pondéré

Cutané - oculaire

1/ à partir de cette fenêtre, cliquer sur la 2nd icône bleue

abat2\_fini.ser - SEIRICH

Une nouvelle version est disponible.  
Veuillez suivre le lien suivant : Version 3.2.2

Questionnaire

Le salarié porte-t-il des gants adaptés au produit ?

Oui  
 Non

Avant de choisir un équipement de protection des mains, analyser le poste de travail pour déterminer les risques. Le logiciel ProtecPo de l'INRS permet de réaliser une analyse de risque.

Saisir un commentaire ici, notamment le type d'équipement et ses caractéristiques (matériau, norme...).

Le salarié porte-t-il des vêtements de protection adaptés au produit ?

Oui  
 Non

Avant de choisir une tenue de protection, analyser le poste de travail pour déterminer les risques. Le logiciel ProtecPo de l'INRS permet de réaliser une analyse de risque.

Le salarié porte-t-il une protection individuelle des yeux (lunettes de protection, masque de protection...) ?

Oui  
 Non

Avant de choisir un équipement de protection des yeux contre les risques chimiques, analyser le poste de travail pour déterminer les risques. Le logiciel ProtecPo de l'INRS permet de réaliser une analyse de risque.

(Information sur le produit utilisé, le type de contact, les conditions de travail, les contraintes de l'espace confiné, humidité, température,...)

Mise en place d'un programme de gestion des EPI de protection cutanée

Avez-vous mis en place un programme de protection cutanée permettant de s'assurer d'être protégé ?

Annuler Remise à zéro Terminer

Suivant

2/ Sur le questionnaire de la page suivante cliquer sur oui, oui, oui, oui aux 4 questions (cf ex ci-dessous, attention, il faut faire défiler l'ascenseur pour avoir accès à la dernière question), puis cliquer sur suivant comme tout à l'heure

Si vous avez répondu correctement aux question précédentes, vous devriez obtenir cette fenêtre

abat2\_fini.ser - SEIRICH

Version du référentiel à jour. Pour en savoir plus sur les modifications apportées par ce référentiel, consulter [www.seirich.fr](http://www.seirich.fr)

Questionnaire

Récapitulatif

DEPTIL MYCOCIDE S - Tâche de CAS n°1: Application "à la main" (pulvérisateur, canon à mousse) (Désinfection du quai de déchargement)

Récapitulatif de la saisie - Cutané / Oculaire

Pondération du risque résiduel

Risque modéré Risque élevé Risque très élevé

Risque pondéré

Choisir son équipement de protection cutanée (effets locaux)

Mise en place d'un programme de gestion des EPI de protection cutanée

Précédent Annuler Remise à zéro Terminer

Remarque : ne pas oublier de cliquer sur terminer pour enregistrer la simulation dans SEIRICH

## Contacts

Nathalie Rousset – 06 74 21 07 66, [rousset@itavi.asso.fr](mailto:rousset@itavi.asso.fr)

Gildas Griveau - 02 96 78 88 83, [griveau.gildas@armorique.msa.fr](mailto:griveau.gildas@armorique.msa.fr)

Pour en savoir plus

[www.itavi.asso.fr](http://www.itavi.asso.fr)

