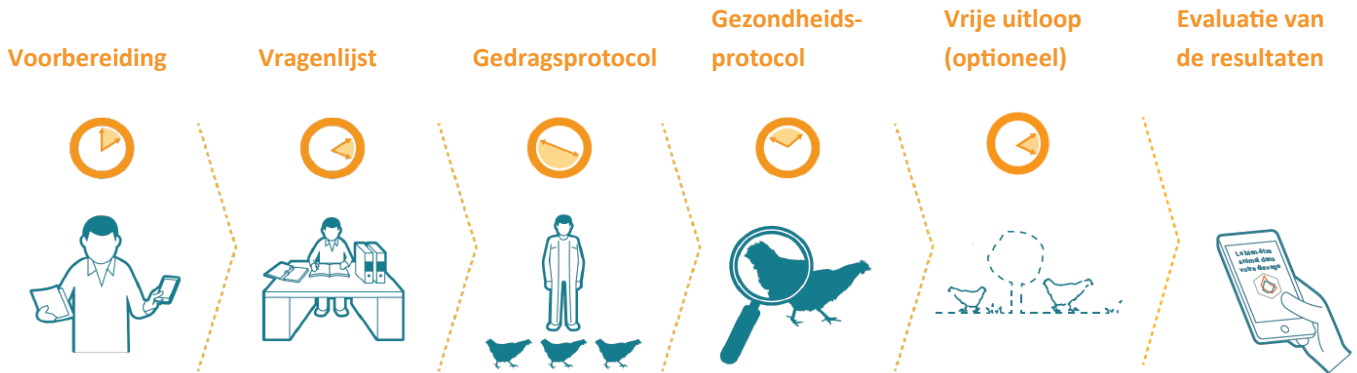


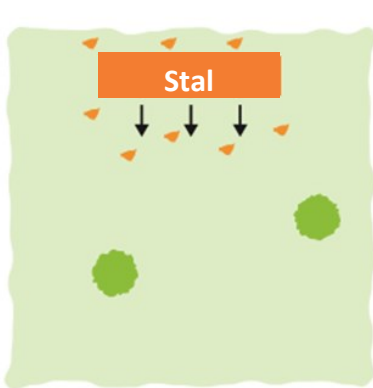
4. Gedragsbeoordeling op de uitloop

Bij het overwegen van pluimvee te huisvesten met toegang naar de open lucht kan, door het uitvoeren van observaties van de dieren op de uitloop, worden geëvalueerd hoe dieren hun gedrag aanpassen aan deze ruimte.

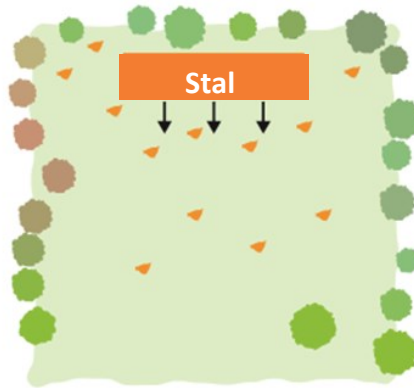


Evalueer door de vrije-uitloop binnen te gaan:

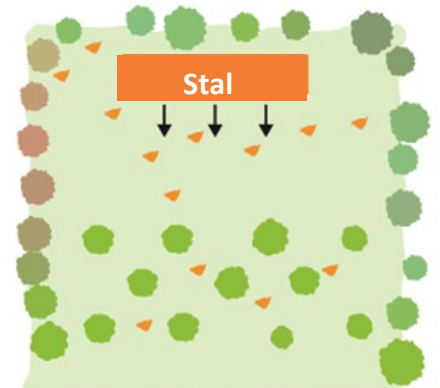
- › **Het weer** (zon, wolken, regen, sneeuw, wind, mist)
- › **Type van de uitloop** (score van 1 tot 5)



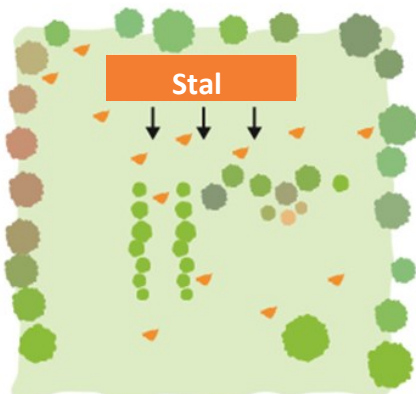
Score 1: Weiland



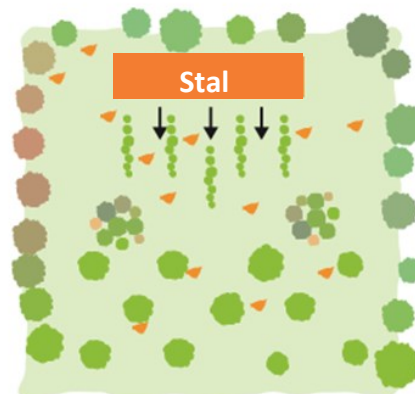
Score 2: Kaal erf



Score 3: Erf met agroforestry-regeling
(met inbegrip van de teelt en het behoud van bomen)



Score 4: Gevarieerd erf
(diversiteit aan gewas en bomen)



Score 5: Volledig groen erf
(onderhouden erf met allerlei vegetatie)

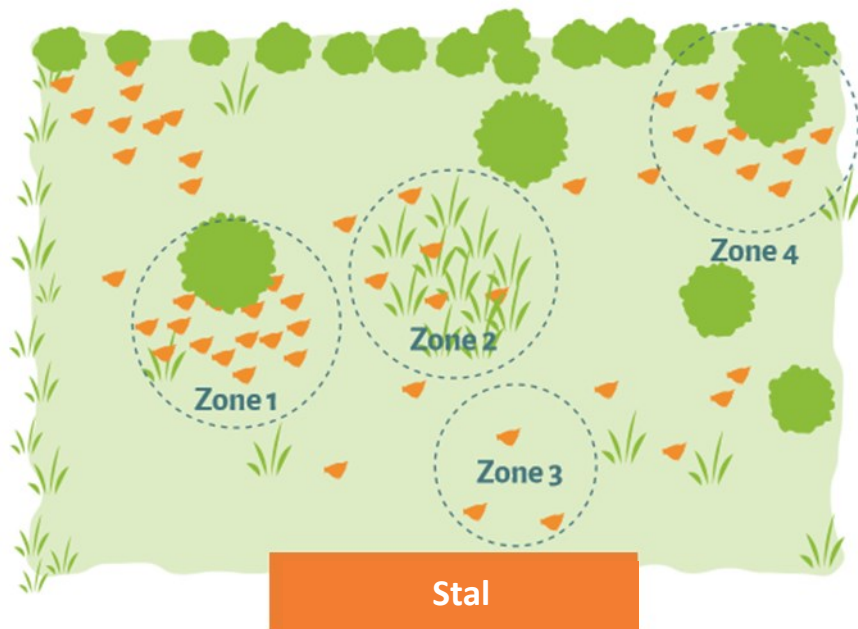
Voordat u met de beoordeling begint, neem plaats bij de ingang van de uitloop en let op:

› **Het percentage** vogels buiten

› **Verspreiding op de uitloop** (dit kan zijn a. Vogels zijn alleen verspreid binnen de 25m bij de toegang van de uitloop; b. Vogels zijn verspreid over het hele oppervlak van de uitloop)

Op welke manier de juiste metingen?

Als het mogelijk is, definieer dan 4 zones met verschillende bodembedekking en omgevingsfactoren (kale grond, schaduwrijke zone,...) en minstens 10 vogels per zone, zoals hieronder geïllustreerd. Als dit niet mogelijk is, kunnen waarnemingen worden gedaan op twee vergelijkbare zones (zones 1 en 4 op de afbeelding). Nader de eerste zone en stop terwijl je staat. Observeer dieren in de zone en noteer al het gedrag per dier dat wordt waargenomen.



! Zorg ervoor, indien mogelijk, dat er minimaal 10 vogels in de geobserveerde zone aanwezig zijn

Beoordeel elke observatiezone op:

› **Het aantal vogels aanwezig in de zone,**

› **De aard van de bodembedekking en factoren in de zone** (grond, stenen/beton, gras, zonnig of

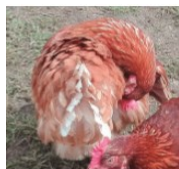
Beoordeel elk individu op het volgende gedrag:

› **Stofbaden** (liggend op de grond schudt het dier het strooisel met zijn vleugels en klauwen om zijn veren met stof te bedekken)



› **Fourageren**

(pikt in het strooisel/zand of een ander element - behalve het voer - en/of schraapt het strooisel met zijn klauwen)



› **Gladstrijken**

(reinigt zijn eigen veren met zijn snavel)



› **Positieve interactie met andere vogels**

(onderlinge verzorging, niet-agressief pikken, duelleren)



› **Uitstrekken van vleugels/poten of klapperen van vleugels**

(de vogel rekt een of beide vleugels rustig en ter plekke uit - zonder bewegingsactiviteit - of steekt een van zijn poten uit, klapt met zijn vleugels)

› **Agressief gedrag ten opzichte van andere vogels** (agressief pikken gericht op een of meerdere vogels, het kop of de nek zijn vaak doelwit). Let op dat duels geen indicatie zijn van agressief gedrag.



Wees waakzaam in het onderscheid van agressief pikgedrag of van een interactie.



Inderdaad, duels tussen dieren zijn niet hetzelfde of synoniem met agressiviteit.