

## SITUATION DE LA PRODUCTION ET DU MARCHE CUNICOLE

### I - EVOLUTION DU PRIX DES MATIERES PREMIERES EN ALIMENTATION ANIMALE ET DE L'INDICE ALIMENT ITAVI AU MOINDRE COUT

#### Un net repli des prix des céréales sur le second semestre 2008 et le premier semestre 2009

**Au premier semestre 2008**, les cours des céréales se sont stabilisés à un niveau élevé alors que le soja poursuivait sa progression.

**Au second semestre 2008** les cours des céréales se sont repliés fortement (disponibilités importantes dues à l'abondance des récoltes et développement de la crise économique et financière) et ont atteint des niveaux inférieurs à ceux de 2007. Les cours des tourteaux de soja se sont aussi repliés en liaison avec la crise internationale, le recul des prix du pétrole et de bonnes perspectives de récolte.

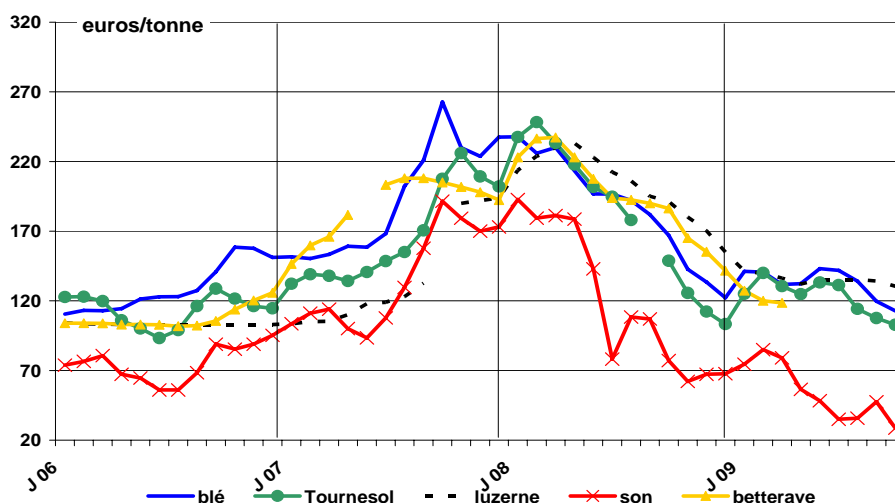
**Au premier semestre 2009**, le marché céréalier a enregistré une petite reprise, en liaison avec une demande soutenue. Mais dès la fin du printemps avec une récolte de blé en hausse, associée à une demande plus calme les cours des céréales ont fortement fléchi. Les cours du soja restent orientés à la hausse en relation avec une demande internationale soutenue, en particulier chinoise, des disponibilités réduites, et une remontée des cours du pétrole. Ainsi en septembre 2009, les cours des céréales sont inférieurs aux niveaux de l'an dernier : les cours du blé se replient de 33 %/2008, ceux du maïs de 28 % tandis que ceux du soja restent en hausse de 3 %.

*Tableau n° 1 : Evolution du prix des matières premières (Euro/tonne – y.c. majo mensuelles, sans coût de transport)*

PRIX MATIERES PREMIERES	Année 08/07 en %	Sept 2009	Sept 09/ 08 en %	12 derniers mois glissés %
Maïs (rendu Ille et Vilaine)	-3.6	120,34	-28,4	-28,9
Blé (rendu Ille et Vilaine)	-2.5	112,78	-32,5	-37,0
Ttx Soja 48 (Montoir)	32.0	316,80	2,6	-6,4
Graines soja extrudées (Rotterdam)	30,4	311,77	-16,3	-14,0
Ttx Colza (Dieppe)	10.1	134,40	-15,5	-27,7
Ttx Tournesol (Saint Nazaire)	12,8	102,80	-30,9	-42,1
Luzerne (Marne)	46.1	130,40	-31,8	-31,1
Pulpes de Betterave (Marne)	5,1	97.80	- 47.5	- 40.7

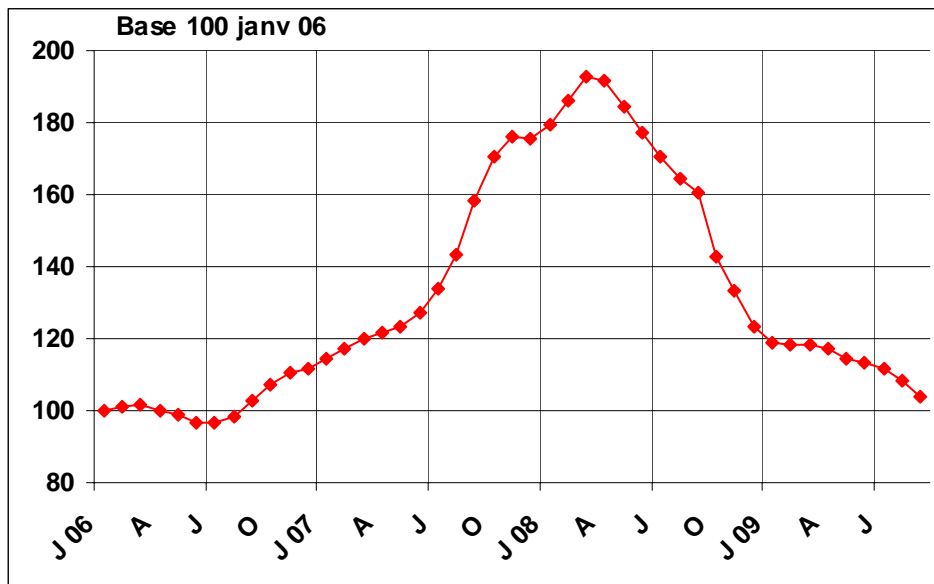
Source : La Dépêche

*Evolution des prix des principales matières premières*



Après la baisse constatée depuis avril 2008, l'indice ITAVI coût des matières premières de l'aliment lapin reste orienté à la baisse en 2009. En septembre 2009, il s'établit à 103.63 soit un repli de 35.5 % par rapport à septembre 2008 et de 33.1 % sur 12 mois glissés.

*Evolution de l'indice matières premières pondueuse (coût de transport inclus rendu Ile et Vilaine)  
(Moyenne lissée des 3 derniers mois)*



## II - LE LAPIN

### A - LA PRODUCTION

Selon les différents indicateurs, la production française de lapin serait en net repli en 2008 (autour de 70 000 t) avec la mise en place de l'accord interprofessionnel de maîtrise de production par la filière.

La FENALAP suit l'évolution du potentiel de production résultant des cessations, agrandissements et créations d'élevage enregistrés par les organisations de producteurs à partir des données transmises chaque trimestre par 16 groupements, représentant 630 000 femelles soit 95 % de la production organisée nationale. Cette enquête montre un bilan particulièrement négatif sur l'ensemble de l'année 2008 à - 40 098 femelles, soit l'équivalent de 2 300 à 2 800 tonnes de lapins abattus en moins, en raison de la situation critique d'un bon nombre d'éleveurs. Au premier semestre 2009, le bilan s'établit à - 12 100 femelles.

Le CLIPP, grâce à la participation des centres d'insémination artificielle, suit le nombre de femelles inséminées hebdomadairement. Selon cet indicateur, le nombre de femelles inséminées en 2008 a reculé de 7,3 % par rapport à 2007 et de 4,4 % sur les 40 premières semaines de 2009

Selon COOP de France NA et le SNIA, les fabrications d'aliments pour lapins en repli de 7.5 % en 2008 par rapport à 2007 poursuivent leur repli 2008 et enregistrent une nouvelle baisse de 6.6 % sur les sept premiers mois 2009.

Selon le SSP, les abattages contrôlés, corrigés des variations journalières d'abattage, de lapins ont enregistré en 2008 par rapport à 2007, un repli de 5.5 % en têtes et de 5.3 % en tonnage soit 2 888 tonnes en moins. Sur les huit premiers mois 2009 les abattages sont en léger repli de 0.9 % en têtes et de 0.3 % en volume.

## B - LES ECHANGES EXTERIEURS

### Bilan 2008

Depuis 1998, les échanges de la filière lapin (lapins vivants et viande de lapin) sont excédentaires en valeur. L'ensemble de la filière a enregistré en 2008 une hausse de son solde commercial à 18.9 M€ contre 13.2 M€ en 2007 et 10.1 M€ en 2006, avec une hausse en volume des exportations et un net recul des importations.

Les exportations ont progressé sensiblement en volume mais avec une forte baisse du prix moyen du lapin exporté. 86 % du total des expéditions étaient à destination de l'UE. La Belgique a conforté sa place de premier débouché tandis que les expéditions vers l'Allemagne ont continué de diminuer. Les ventes vers la Suisse se sont repliées. Les importations étaient en fort recul quelque soit leur provenance à l'exception de la Chine qui a retrouvé le niveau de 2007.

Globalement en 2008, les échanges en volume ont été excédentaires avec nos partenaires européens, même avec l'Espagne et cela pour la première fois (+ 182 t contre - 399 t en 2007 et - 1 020 t en 2006).

### 1<sup>er</sup> semestre 2009

Les exportations en volume du premier semestre 2009 se replient de 2 % en volume en raison d'une forte baisse vers les Pays Tiers en particulier vers la Suisse et la Russie alors que les ventes vers l'UE à 27 s'inscrivent en hausse de 14 %, tirées par les expéditions vers l'Italie qui ont été multipliées par deux par rapport au premier semestre 2008, alors que les ventes vers l'Allemagne, la Belgique et l'Espagne se replient.

Les importations confirment leur progression mais portent sur de faibles volumes.

Les échanges de viandes de lapin du premier semestre 2009 dégagent un excédent commercial de 8.4 M€ contre 8.9 M€ en 2008.

Tableau n° 2 : Echanges extérieurs de viande de lapin en 2008 et 2009

	Année 2008	08/07 en %	6 mois 09/08 en %
<b>EXPORTATIONS</b>			
<b>TOTAL</b> en milliers d'euros	<b>25 233</b>	<b>12</b>	<b>-1</b>
en tonnes	<b>6 371</b>	<b>32</b>	<b>-2</b>
dont U.E. à 27	5 496	27	14
Belgique	1 603	21	-14
Allemagne	1 274	- 3	-4
Italie	1 079	x 2	97
Espagne	648	11	-26
Royaume-Uni	227	27	47
dont Pays tiers	875	71	-61
Suisse	231	- 41	-76
<b>IMPORTATIONS</b>			
<b>TOTAL</b> en milliers d'euros	<b>6 087</b>	<b>- 31</b>	<b>15</b>
en tonnes	<b>1 733</b>	<b>- 34</b>	<b>12</b>
En provenance U.E. à 27	861	- 49	38
Espagne	466	- 53	-27
Belgique	177	- 3	76
Italie	64	- 69	-44
dont Pays tiers	872	- 8	-19
Chine	782	=	-7
Argentine	59	- 60	-84

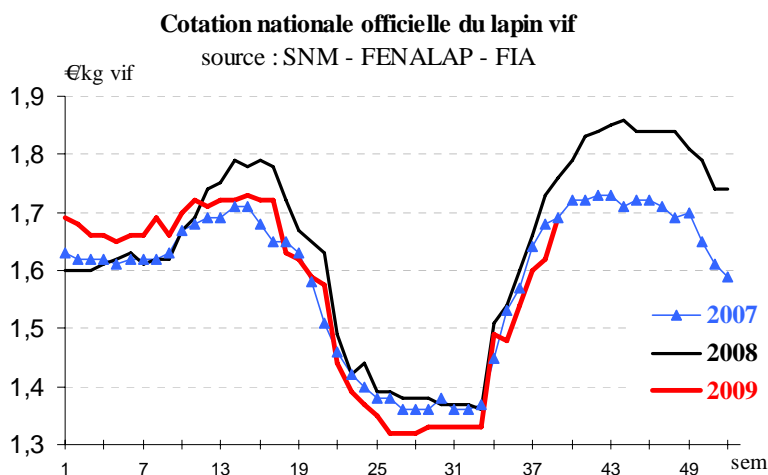
Source : Direction Générale des Douanes

## C - LES PRIX ET LA CONSOMMATION

En 2008, la cotation s'est redressée à partir de mars par rapport à 2007 et retrouve le niveau de 2006 (mais avec un coût des matières premières de l'aliment bien plus élevé). Le prix moyen annuel 2008 s'établit à 1,641 €/kg (+ 0,053 €/kg par rapport à 2007) soit + 3,3 %/ 2007 et + 0,3 % /2006 .

**Au début 2009**, la cotation s'est bien tenue mais dès le printemps elle a chuté et a même atteint des records à la baisse pendant l'été (1.32€ début juillet). Le prix moyen 2009 à fin de semaine 39 s'établit à 1,558 €/kg soit - 1,6 %/même période 2008 et + 0,3 %/même période 2007.

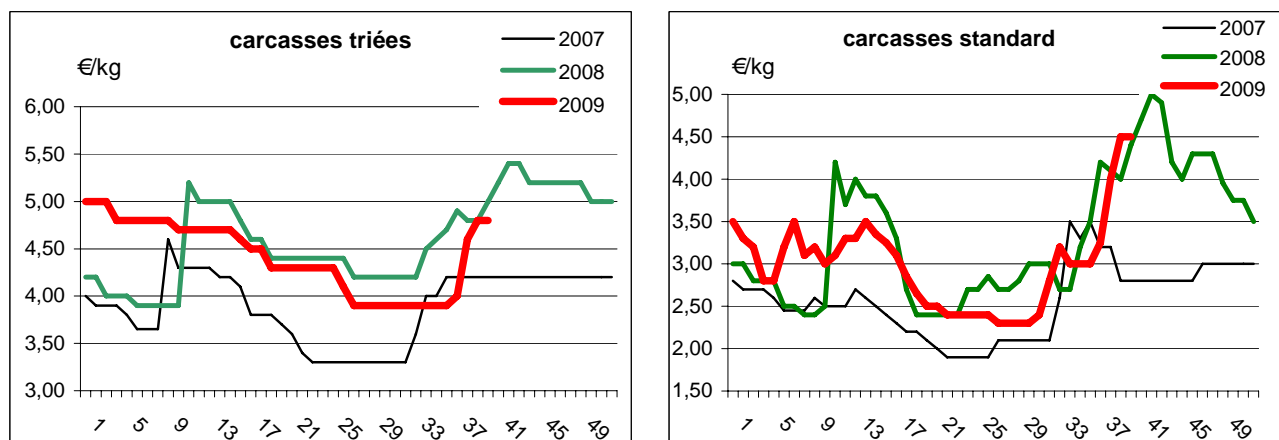
### Evolution de la cotation du lapin vif



En 2007, les difficultés du marché s'étaient traduites par un niveau de prix très bas sur les carcasses échangées à Rungis (volume 2/3 de standard pour 1/3 de triées). En 2008, le prix moyen annuel des carcasses standard s'est établi à 3,32 €/kg soit + 29,1 %/2007 et + 0,8 %/2006 et celui des carcasse triées à 4,58 €/kg soit + 17,8 %/2007 et + 5,0 %/2006.

**Le prix moyen 2009** pour les carcasses standard s'établit en fin de semaine 40 à 2,99 €/kg contre 3,01 €/kg en 2008 et 2,47€/kg en 2007 et celui pour les carcasses triées s'établit à 4,43 €/kg contre 4,43 €/kg en 2008 et 3,81 €/kg en 2007.

### Evolution des cours des carcasses à Rungis



Source SNM

*Tableau n° 3 : Evolution des prix du lapin à différents stades*

	<b>Année 2008</b>	<b>08/07 en %</b>	<b>8 mois 2009</b>	<b>09/08 en %</b>
<b>Cotation lapin vif ( en €/kg)</b>	1.64	+ 3.3	1.55	- 1.1
	<b>Année 2008</b>	<b>08/07 en %</b>	<b>8 mois 2009</b>	<b>09/08 en %</b>
<b>Prix de détail INSEE</b>	8.49	+ 4.1	8.67	+ 2.4
	<b>Année 2008</b>	<b>08/07 en %</b>	<b>9 périodes 2009</b>	<b>09/08 en %</b>
<b>Prix de détail TNS Worldpanel</b>	8.37	+ 4.5	8.35	+ 1.0
dont lapin entier	7.16	+ 4.4	7.01	- 0.1

*Sources : SNM, INSEE, TNS Worldpanel*

En 2008, dans un contexte de baisse généralisée des achats de viandes par les ménages, les achats de viande de lapin seraient en forte baisse selon le panel TNS. La baisse serait de 7,6 % pour l'ensemble lapin (- 9,1 % en entier et - 6,2 % en découpes). On peut expliquer ce recul par la diminution de la consommation de viande en général (baisse du pouvoir d'achat, transfert vers des produits de type traiteur ou poisson, ou autres ...) et par un nombre moins important d'offres promotionnelles en lapin en 2008 par rapport à 2007.

En 2009, dans un contexte de reprise des achats de viandes par les ménages, les achats de viande de lapin seraient à nouveau en baisse selon le panel TNS. Pour la période allant du 29/12/2008 au 06/09/2009, les achats de lapin entier seraient en repli de 4.1 % pour l'ensemble lapin avec une baisse de 3.3 % pour les entiers et de 5.1 % pour les morceaux. Les prix seraient quasiment stables pour les entiers et en progression de 3.9 % pour les morceaux.